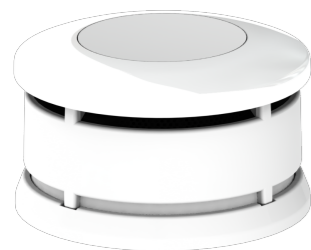


# Guide utilisateur DAAF

Détecteur avertisseur autonome de fumée

## SERENITY 10



DoP téléchargeable sur le site internet : [www.lifebox.fr](http://www.lifebox.fr)  
Certificat : 0333-CPR-292085-1  
Dispositif d'alarme de fumée  
Montage mural ou plafonnier

### PRÉAMBULE

LIFEBOX vous remercie d'avoir choisi ce produit.

- Le détecteur avertisseur autonome de fumée (DAAF) SERENITY 10 est spécialement conçu pour les habitations individuelles.
- Le DAAF SERENITY 10 détecte les fumées provenant d'un début d'incendie et vous avertit par un puissant signal d'alarme.
- Nous vous invitons à lire attentivement cette notice pour l'installation et la mise en service du SERENITY 10.

Attention, le SERENITY 10 ne détecte pas la chaleur, les gaz ou les flammes.

### CARACTÉRISTIQUES GÉNÉRALES

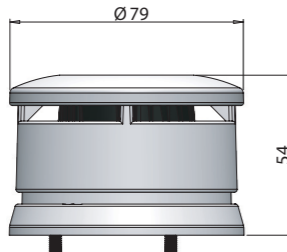
- Alimentation : 2 piles Lithium AAA
- Autonomie : 10 ans
- Détection optique de fumée
- Puissance acoustique : 85 dB à 3 m
- Surveillance de pile : signal sonore en cas de défaut
- Fixation : kit vis et chevilles fourni pour matériaux pleins
- Protection contre les fausses alarmes :
  - grille de protection contre les insectes
- Vérification fonctionnelle : bouton test sur le DAAF
- Autotest de la pile
- Autotest de la chambre optique

### CERTIFICATIONS

Numéro de certificat : 0333-CPD-292085-1  
Conforme à la norme : NF EN 14604 : 2005 + AC : 2008  
Organisme certificateur : AFNOR  
11 rue Francis de Pressensé  
F-93571 La Plaine Saint-Denis Cedex  
Téléphone : +33(0)1 41 62 80 00  
Télécopie : +33(0)1 49 17 90 00  
Email : [certication@afaq.afnor.org](mailto:certication@afaq.afnor.org)  
[www.marque-nf.com](http://www.marque-nf.com)  
[www.afnor.org](http://www.afnor.org)

### CARACTÉRISTIQUES PHYSIQUES

- Dimensions : H 54 mm x Ø 79 mm
- Poids (piles incluses) : 110 g
- Température de fonctionnement : 0 à 55°C
- Installation intérieure
- ABS blanc, bague de couleur interchangeable



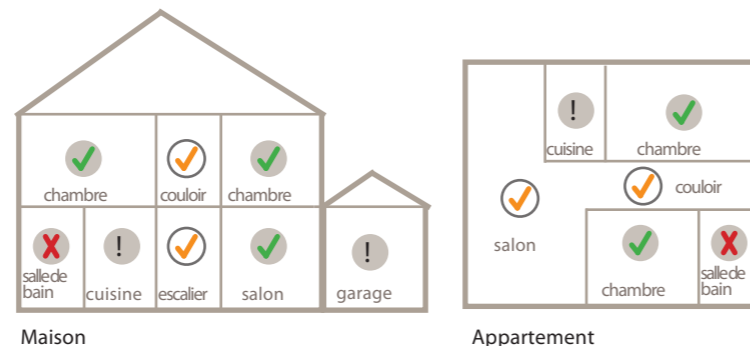
## INSTALLATION DU DAAF SERENITY 10

### I - OÙ INSTALLER LE DAAF ?

- Minimum 1 détecteur par étage, de préférence dans les couloirs et les cages d'escaliers.
  - Répartissez les détecteurs le plus régulièrement possible en privilégiant les zones à proximité des chambres et des escaliers.
  - Pour une protection optimale : un détecteur par pièce (chambres et salon).
- Note :** Privilégiez les zones d'accès aux chambres car les risques d'intoxication par les fumées sont plus importants pendant le sommeil.

- Protection minimale conseillée
- Protection optimale.
- Précautions d'installation (voir ci-dessous).

Ne pas installer de DAAF dans la salle de bain.



**Cas particulier :** pour les couloirs de grande longueur (> 10m), installer au moins 2 DAAF.

### Précautions d'installation

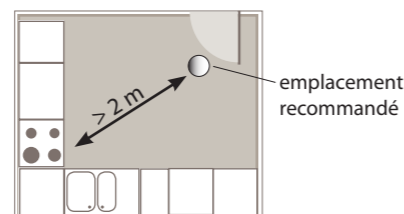
#### Cuisine / garage

Dans une cuisine ou un garage, l'installation d'un DAAF n'est pas conseillée en raison du risque important de fausses alarmes et d'un encrassement rapide du détecteur.

Dans une surface inférieure à 9m<sup>2</sup>, l'installation d'un DAAF est à proscrire.

- Respectez une distance minimale de 2 mètres de tout appareil émettant de la fumée ou de la vapeur.
- Afin d'éviter les alarmes intempestives, utilisez le dispositif de neutralisation à chaque fois que vous utilisez un appareil émettant de la fumée ou de la vapeur.

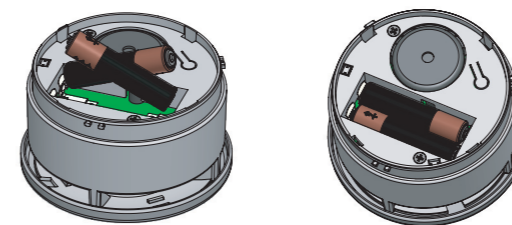
Exemple d'installation dans la cuisine :



### Pièces où l'installation d'un DAAF est à éviter

- Buanderie : formation de condensation.
- Cuisine, garage : appareils générant des fumées (plaque de cuisson, four, échappement de véhicule,...). Risques de fausses alarmes.
- Combles, greniers, ateliers ou autres : poussières. Risque d'encrassement du DAAF.
- Pièces où la température ambiante est anormalement basse (en dessous de 0°C) ou élevée (+55°C). Risque de dysfonctionnement du DAAF.
- Pièces où les fumées risquent d'être diluées par des sources de ventilation (climatisation, chauffage, fenêtres, autres). Pièces avec forte risque

### II - INSÉRER LES PILES



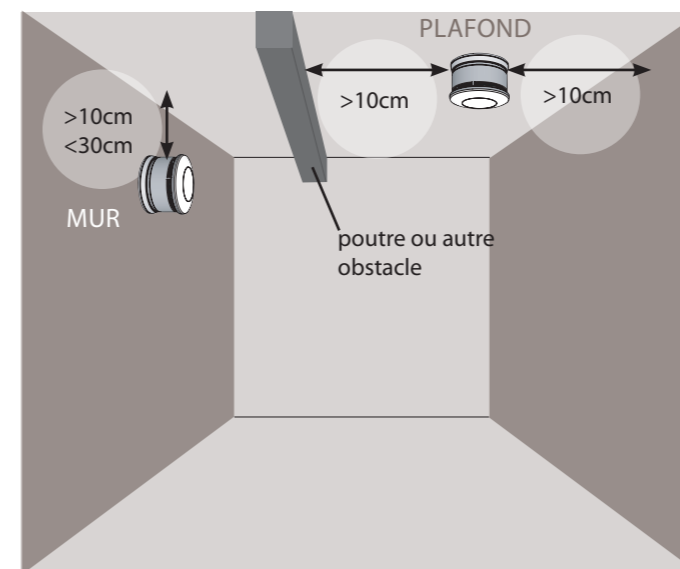
piles Lithium AAA fournies

L'insertion des 2 piles AAA entraîne la mise en service du DAAF.

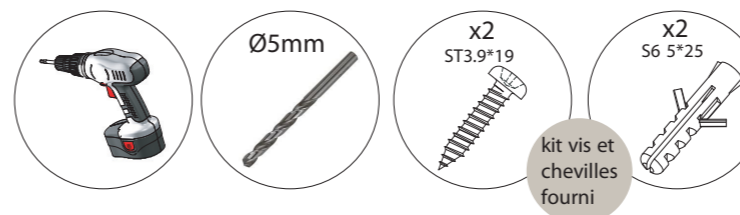
### III - FIXER LE DAAF

Respecter les distances indiquées ci-dessous.

- Installation au plafond ou au mur.



### Outillage nécessaire



! Pour la fixation sur des matériaux creux, nous vous conseillons d'utiliser des chevilles à expansion adaptées à votre support.

- Placez l'embase au plafond ou au mur.
- Repérez les deux trous à réaliser pour la pose des chevilles.
- Percez puis positionnez les chevilles dans les trous.
- Fixez l'embase à l'aide des deux vis.
- Verrouillez le DAAF sur l'embase en le tournant dans le sens horaire.

