

Art.Nr.
59098059953
AusgabeNr.
59098059953_01
Rev.Nr.
21/06/2022

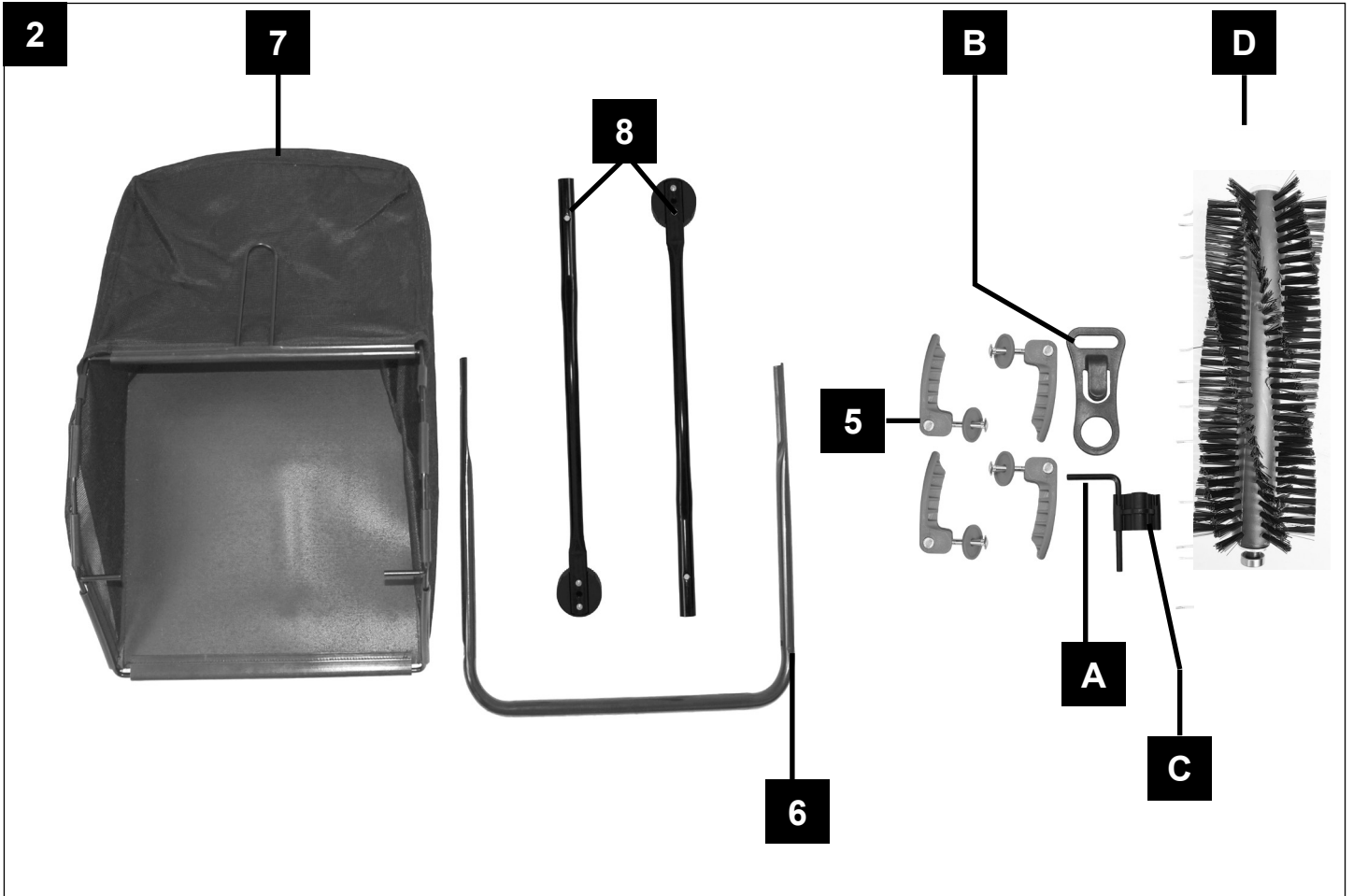
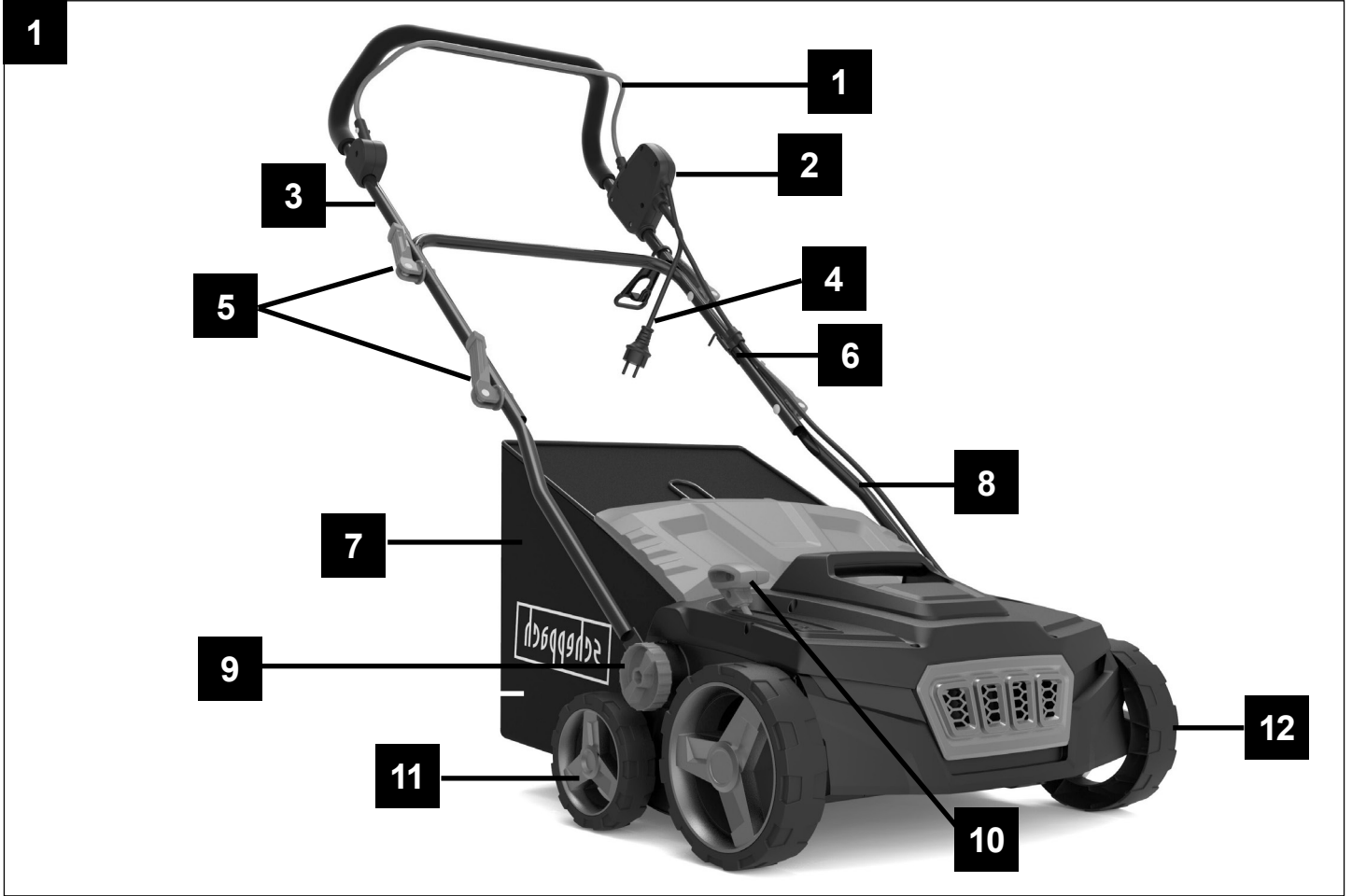


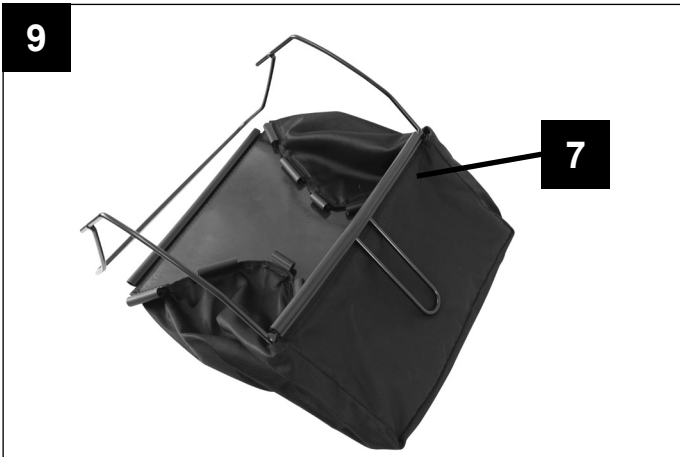
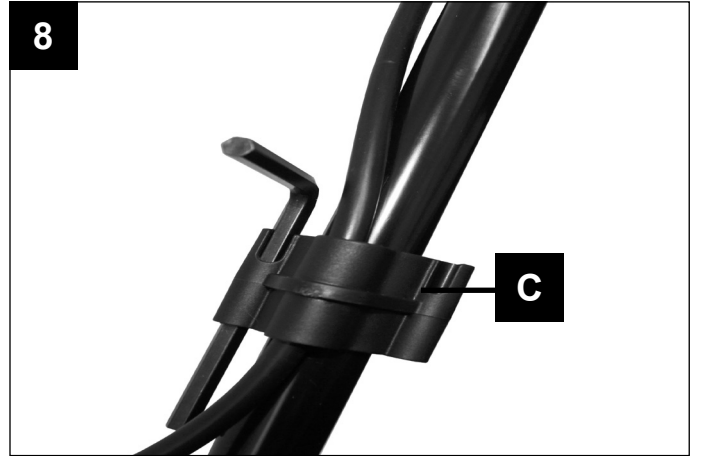
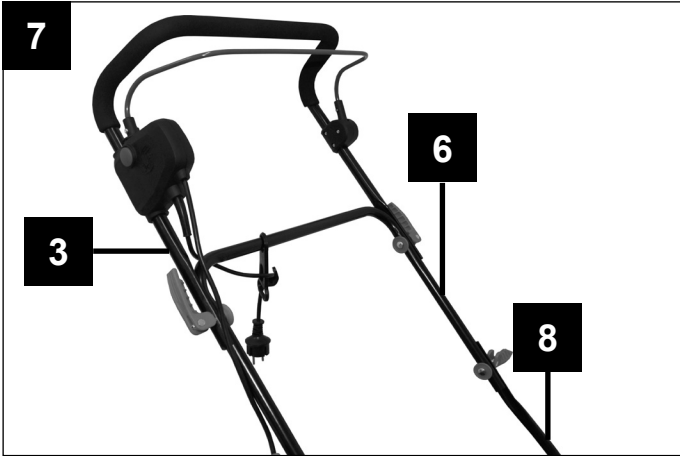
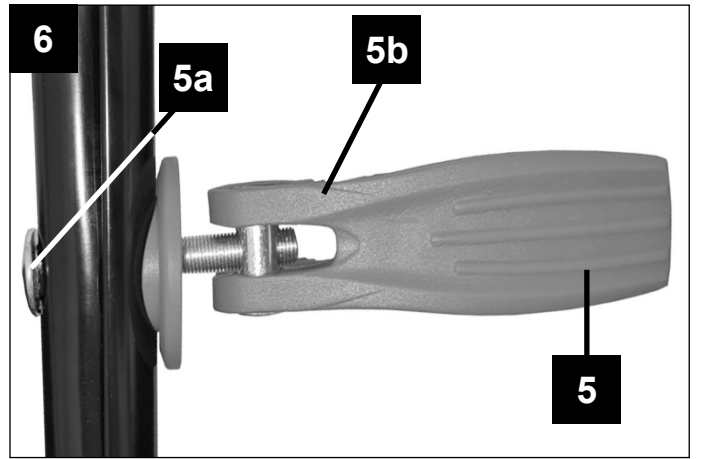
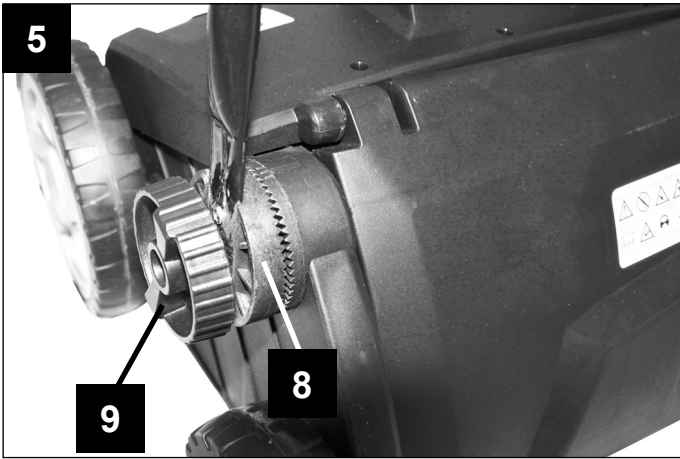
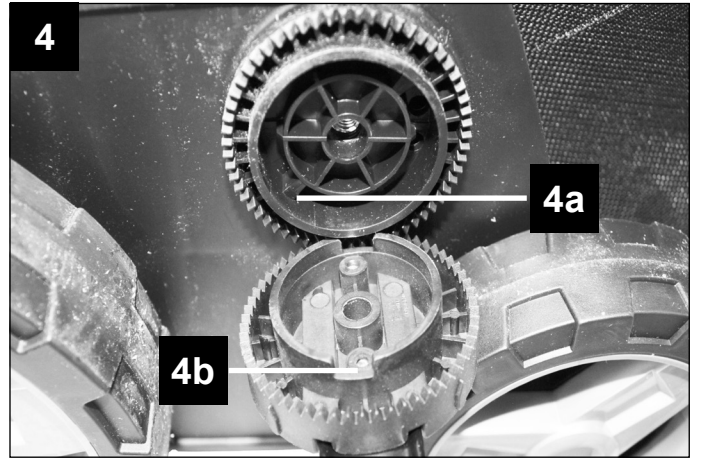
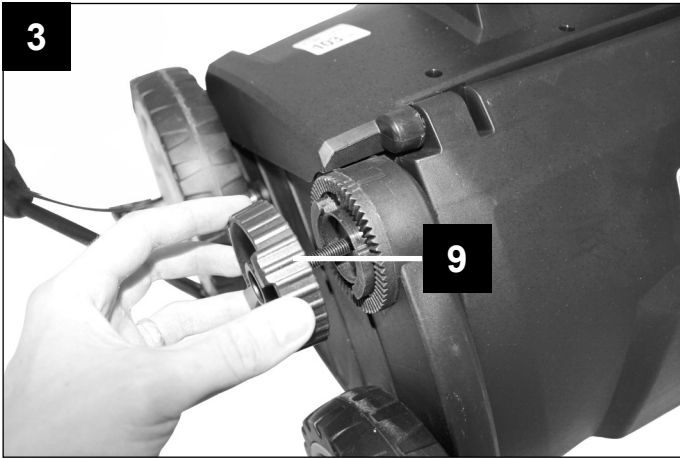
ELS1800

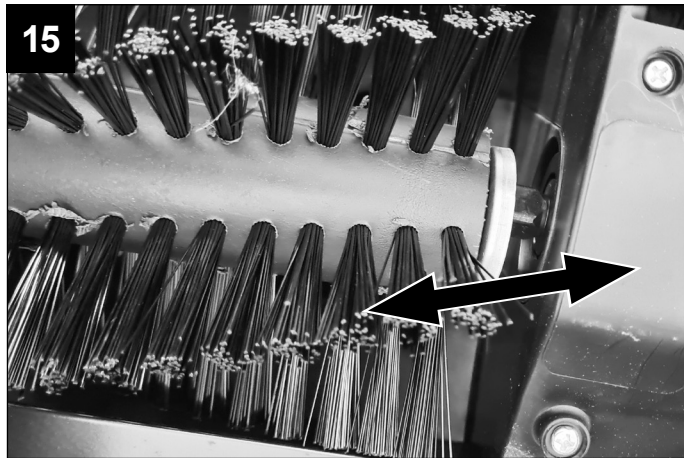
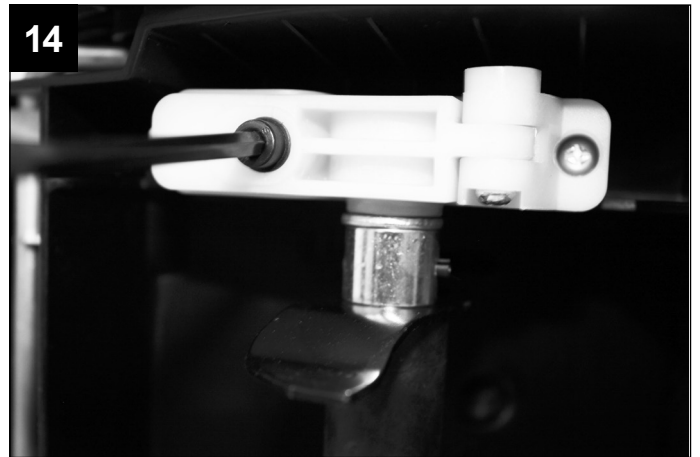
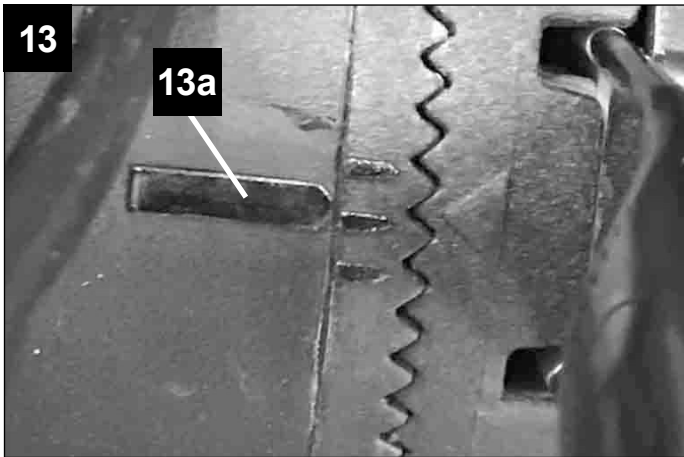
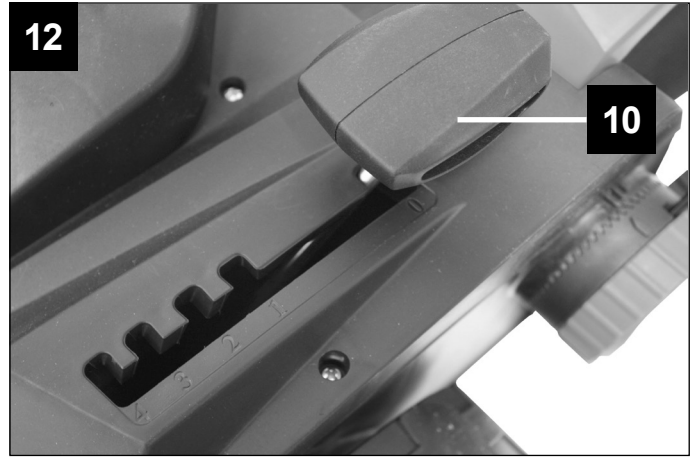
DE	Elektro-Kunstrasenkehrmaschine Originalbetriebsanleitung	6
GB	Electric artificial grass sweeper Translation of the original instruction manual	16
FR	Balayeuse électrique pour gazon artificiel Traduction des instructions d'origine	26



⚠️ ACHTUNG! Vor Inbetriebnahme die Bedienungsanleitung genau durchlesen!
⚠️ CAUTION! Read the manual carefully before operating this machine!
⚠️ ATTENTION! Lire la notice intégralement avant l'utilisation de la machine!







Erklärung der Symbole auf dem Gerät

Die Verwendung von Symbolen in diesem Handbuch soll Ihre Aufmerksamkeit auf mögliche Risiken lenken. Die Sicherheitssymbole und Erklärungen, die diese begleiten, müssen genau verstanden werden. Die Warnungen selbst beseitigen keine Risiken und können korrekte Maßnahmen zum Verhüten von Unfällen nicht ersetzen.

	<p>⚠ Achtung! Vor Inbetriebnahme Gebrauchsanweisung lesen.</p>
	<p>Dritte (Personen und Tiere) aus dem Gefahrenbereich fernhalten.</p>
	<p>⚠ ACHTUNG! Gefahr eines Stromschlags. Nicht über das Anschlusskabel fahren!</p>
	<p>Die Rotation der Bürsten dauert nach dem Ausschalten noch an - vor Wartungsarbeiten oder falls die Leitung beschädigt ist, den Stecker aus der Steckdose ziehen.</p>
	<p>Gehör- und Augenschutz tragen.</p>
	<p>Klasse II Doppelisolierung</p>
	<p>Altgeräte dürfen nicht in den Hausmüll.</p>
	<p>Das Produkt entspricht den geltenden europäischen Richtlinien.</p>
	<p>Garantierter Schalleistungspegel</p>

Inhaltsverzeichnis:	Seite:
1. Einleitung.....	8
2. Gerätebeschreibung.....	8
3. Entpacken.....	8
4. Bestimmungsgemäße Verwendung	8
5. Sicherheitshinweise.....	9
6. Restrisiken.....	11
7. Technische Daten.....	11
8. Vor Inbetriebnahme.....	12
9. Montage	12
10. Bedienung	12
11. Elektrischer Anschluss	13
12. Reinigung und Wartung.....	14
13. Entsorgung und Wiederverwertung	14
14. Störungsabhilfe	15

1. Einleitung

Hersteller:

Scheppach GmbH
Günzburger Straße 69
D-89335 Ichenhausen

Verehrter Kunde,

Wir wünschen Ihnen viel Freude und Erfolg beim Arbeiten mit Ihrem neuen Gerät.

Hinweis:

Der Hersteller dieses Gerätes haftet nach dem geltenden Produkthaftungsgesetz nicht für Schäden, die an diesem Gerät oder durch dieses Gerät entstehen bei:

- unsachgemäßer Behandlung,
- Nichtbeachtung der Bedienungsanleitung,
- Reparaturen durch Dritte, nicht autorisierte Fachkräfte,
- Einbau und Austausch von nicht originalen Ersatzteilen,
- nicht bestimmungsgemäßer Verwendung,
- Ausfällen der elektrischen Anlage bei Nichtbeachtung der elektrischen Vorschriften und VDE-Bestimmungen 0100, DIN 57113 / VDE0113.

Beachten Sie:

Lesen Sie vor der Montage und vor Inbetriebnahme den gesamten Text der Bedienungsanleitung durch. Diese Bedienungsanleitung soll es Ihnen erleichtern, Ihr Elektrowerkzeug kennenzulernen und dessen bestimmungsgemäßen Einsatzmöglichkeiten zu nutzen. Die Bedienungsanleitung enthält wichtige Hinweise, wie Sie mit dem Elektrowerkzeug sicher, fachgerecht und wirtschaftlich arbeiten, und wie Sie Gefahren vermeiden, Reparaturkosten sparen, Ausfallzeiten verringern und die Zuverlässigkeit und Lebensdauer des Elektrowerkzeugs erhöhen.

Zusätzlich zu den Sicherheitsbestimmungen dieser Bedienungsanleitung müssen Sie unbedingt die für den Betrieb des Elektrowerkzeugs geltenden Vorschriften Ihres Landes beachten. Bewahren Sie die Bedienungsanleitung, in einer Plastikhülle geschützt vor Schmutz und Feuchtigkeit, bei dem Elektrowerkzeug auf. Sie muss von jeder Bedienungsperson vor Aufnahme der Arbeit gelesen und sorgfältig beachtet werden. An dem Elektrowerkzeug dürfen nur Personen arbeiten, die im Gebrauch des Elektrowerkzeugs unterwiesen und über die damit verbundenen Gefahren unterrichtet sind. Das geforderte Mindestalter ist einzuhalten. Neben den in dieser Bedienungsanleitung enthaltenen Sicherheitshinweisen und den besonderen Vorschriften Ihres Landes sind die für den Betrieb von baugleichen Geräten allgemein anerkannten technischen Regeln zu beachten.

Wir übernehmen keine Haftung für Unfälle oder Schäden, die durch Nichtbeachten dieser Anleitung und den Sicherheitshinweisen entstehen.

2. Gerätebeschreibung (Abb. 1-2)

1. Schalthebel
 2. Sicherheitsschalter
 3. Oberer Schubbügel
 4. Netzanschluss/Netzkabel
 5. Spannhebel
 6. Mittlerer Schubbügel
 7. Fangkorb
 8. Unterer Schubbügel
 9. Griffhöhenverstellung
 10. Arbeitshöhenverstellung
 11. Rad hinten
 12. Rad vorne
- A. Inbusschlüssel SW5
B. Kabelzugentlastung
C. Kabelklemme
D. Bürste

3. Entpacken

- Öffnen Sie die Verpackung und nehmen Sie das Gerät vorsichtig heraus.
- Entfernen Sie das Verpackungsmaterial sowie Verpackungs- und Transportsicherungen (falls vorhanden).
- Überprüfen Sie, ob der Lieferumfang vollständig ist.
- Kontrollieren Sie das Gerät und die Zubehörteile auf Transportschäden.
- Bewahren Sie die Verpackung nach Möglichkeit bis zum Ablauf der Garantiezeit auf.

⚠ ACHTUNG!

Gerät und Verpackungsmaterialien sind kein Kinderspielzeug! Kinder dürfen nicht mit Kunststoffbeuteln, Folien und Kleinteilen spielen! Es besteht Verschluckungs- und Erstickungsgefahr!

4. Bestimmungsgemäße Verwendung

- Die Maschine ist nach dem Neuesten Stand der Technik und den sicherheitstechnischen Regeln gebaut. Dennoch können bei Ihrer Verwendung Gefahren für Leib und Leben des Benutzers oder Dritter bzw. Beeinträchtigungen der Maschine und anderer Sachwerte entstehen.
- Maschine nur in technisch einwandfreiem Zustand sowie bestimmungsgemäß, sicherheits- und gefahrenbewusst unter Beachtung der Betriebsanleitung benutzen! Insbesondere Störungen, die die Sicherheit beeinträchtigen können, umgehend beseitigen (lassen)!
- Die Kehrmachine ist nur zum Kehren von ebenen und trockenen Flächen wie z.B. Einfahrten, Terrassen, Höfe etc. bestimmt.

- Die Maschine darf nur mit Originalteilen und Originalzubehör des Herstellers betrieben werden.
- Jeder darüber hinausgehende Gebrauch gilt als nicht bestimmungsgemäß. Für daraus resultierende Schäden haftet der Hersteller nicht; das Risiko dafür trägt allein der Benutzer.
- Die Sicherheits-, Arbeits- und Wartungsvorschriften des Herstellers sowie die in den Technischen Daten angegebenen Abmessungen müssen eingehalten werden.
- Die zutreffenden Unfallverhütungsvorschriften und die sonstigen, allgemein anerkannten sicherheitstechnischen Regeln müssen beachtet werden.
- Die Maschine darf nur von Personen genutzt, gewartet oder instandgesetzt werden, die damit vertraut und über die Gefahren unterrichtet sind. Eigenmächtige Veränderungen an der Maschine schließen eine Haftung des Herstellers für daraus resultierende Schäden aus.

Bitte beachten Sie, dass unsere Geräte bestimmungsgemäß nicht für den gewerblichen, handwerklichen oder industriellen Einsatz konstruiert wurden. Wir übernehmen keine Gewährleistung, wenn das Gerät in Gewerbe-, Handwerks- oder Industriebetrieben sowie bei gleichzusetzenden Tätigkeiten eingesetzt wird.

5. Sicherheitshinweise

Allgemeine Sicherheitshinweise

Dieses Gerät kann bei unsachgemäßem Gebrauch ernsthafte Verletzungen verursachen. Bevor Sie mit dem Gerät arbeiten, lesen Sie sorgfältig die Bedienungsanleitung und machen Sie sich mit allen Bedienteilen gut vertraut. Bewahren Sie diese Anleitung gut auf, damit Ihnen die Informationen jederzeit zur Verfügung stehen.

Arbeiten mit dem Gerät:

⚠ Vorsicht!

Das Gerät kann ernsthafte Verletzungen hervorrufen. So vermeiden Sie Unfälle und Verletzungen:

Vorbereitung:

- Das Gerät ist nicht für die Benutzung durch Kinder geeignet.
- Erlauben Sie niemals Kindern oder anderen Personen, die die Bedienungsanleitung nicht kennen, das Gerät zu benutzen. Örtliche Bestimmungen können das Mindestalter der Bedienungsperson festlegen.
- Dieses Gerät ist nicht dafür bestimmt, durch Personen (einschließlich Kinder) mit eingeschränkten physischen, sensorischen oder geistigen Fähigkeiten oder mangels Erfahrung und/oder mangels Wissen benutzt zu werden; es sei denn, sie werden durch eine für ihre Sicherheit zuständige Person beaufsichtigt oder erhalten von ihr Anweisungen, wie das Gerät zu benutzen ist.

- Setzen Sie das Gerät niemals ein, während Personen, besonders Kinder, und Haustiere in der Nähe sind.
- Überprüfen Sie das Gelände, auf dem das Gerät eingesetzt wird und entfernen Sie Steine, Stöcke, Drähte oder andere Fremdkörper, die erfasst und weggeschleudert werden können. Verwenden Sie das Gerät nicht zum Einebnen von Bodenunebenheiten.
- Tragen Sie stets geeignete Arbeitskleidung wie festes Schuhwerk mit rutschfester Sohle, eine robuste, lange Hose, Ohrenschutz und eine Schutzbrille. Benutzen Sie das Gerät nicht, wenn Sie barfuß gehen oder offene Sandalen tragen.
- Arbeiten Sie nicht mit einem beschädigten, unvollständigen oder ohne die Zustimmung des Herstellers umgebauten Gerät. Arbeiten Sie nicht mit beschädigten oder fehlenden Schutzvorrichtungen (z.B. Starthebel, Entriegelungsknopf, Prallschutz).
- Setzen Sie niemals Schutzvorrichtungen außer Kraft (z.B. durch Anbinden des Starthebels).
- Kinder sollten beaufsichtigt werden, um sicherzustellen, dass sie nicht mit dem Gerät spielen.
- Vergewissern Sie sich vor dem Start Ihres Gerätes, dass kein Gegenstand oder Ast in der Messeröffnung eingeschoben ist, dass das Gerät stabil steht und der Arbeitsbereich aufgeräumt und nicht blockiert ist. Überprüfen Sie den Zustand Ihres Verlängerungskabels sowie die Anschlussleitung Ihres Gerätes. Verwenden Sie die erforderlichen Schutzeinrichtungen.
- Wenn Ihr Gerät beim Einschalten ungewöhnliche Vibrationen oder Geräusche zeigt, ziehen Sie den Netzstecker aus der Steckdose und kontrollieren Sie die Messerwalze. Vergewissern Sie sich, dass keine Häckselgutreste die Messerwalze blockieren oder zwischen den Messern eingeklemmt sind. Wenn Sie keine Probleme feststellen, senden Sie das Gerät an eine Kundendienststelle zurück.
- Wenn die Messer nicht mehr korrekt schneiden oder wenn der Motor überlastet ist, überprüfen Sie alle Teile Ihres Gerätes und ersetzen Sie die abgenutzten Teile. Wenn eine umfangreichere Reparatur notwendig ist, wenden Sie sich an eine Kundendienststelle.

Verwendung:

- Vorsicht - Scharfes Werkzeug. Schneiden Sie sich nicht die Finger oder Zehen. Halten Sie Füße und Finger beim Arbeiten immer von der Walze und der Auswurföffnung fern. Es besteht Verletzungsgefahr!
- Benutzen Sie das Gerät nicht bei Regen, bei schlechter Witterung, in feuchter Umgebung oder nassem Rasen. Arbeiten Sie nur bei Tageslicht oder guter Beleuchtung. Arbeiten Sie mit dem Gerät nicht, wenn Sie müde oder unkonzentriert sind oder nach der Einnahme von Alkohol oder Tabletten. Legen Sie immer rechtzeitig eine Arbeitspause ein. Gehen Sie mit Vernunft an die Arbeit.
- Machen Sie sich mit Ihrer Umgebung vertraut und achten Sie auf mögliche Gefahren, die Sie wegen des Motorengeräusches nicht hören können.

- Achten Sie beim Arbeiten auf einen sicheren Stand, insbesondere an Hängen. Arbeiten Sie immer quer zum Hang, niemals auf- oder abwärts. Seien Sie besonders vorsichtig, wenn Sie die Fahrtrichtung am Hang ändern. Arbeiten Sie nicht an übermäßig steilen Hängen.
- Führen Sie das Gerät nur im Schrittempo und mit beiden Händen am Griff. Seien Sie besonders vorsichtig, wenn Sie das Gerät umkehren oder zu sich heranziehen. Stolpergefahr!
- Starten oder betätigen Sie den Starthebel mit Vorsicht entsprechend den Anweisungen in dieser Anleitung.
- Kippen Sie das Gerät beim Anlassen nicht, es sei denn, es muss angehoben werden. In diesem Fall kippen Sie das Gerät nur so weit, wie es unbedingt erforderlich ist, und heben Sie nur die von der Bedienungsperson abgewandte Seite hoch.
- Wenn das Gerät nach Anheben wieder auf den Boden gestellt wird, müssen beide Hände in Arbeitsstellung sein.
- Gerät nicht ohne vollständig angebrachten Fangsack oder ohne Prallschutz betreiben. Verletzungsgefahr! Halten Sie sich immer entfernt von der Auswurföffnung.
- Benutzen Sie das Gerät nicht in der Nähe von entzündbaren Flüssigkeiten oder en. Bei Nichtbeachtung besteht Brand- oder Explosionsgefahr.

Arbeitsunterbrechung:

- Nach dem Ausschalten des Gerätes dreht sich die Walze noch für einige Sekunden. Hände und Füße fernhalten.
- Die Zinken nicht berühren, bevor das Gerät vom Netz getrennt ist und die Zinken vollständig zum Stillstand gekommen sind.
- Entfernen Sie Pflanzenteile nur im Stillstand des Gerätes. Halten Sie die Grasauswurföffnung stets sauber und frei.
- Schalten Sie das Gerät ab, wenn Sie es transportieren, anheben oder kippen wollen und wenn andere Flächen als Gras überquert werden.
- Hinterlassen Sie das Gerät nie unbeaufsichtigt am Arbeitsplatz.
- Schalten Sie das Gerät aus und ziehen Sie den Netzstecker:
 - immer, wenn Sie die Maschine verlassen,
 - bevor Sie die Auswurföffnung reinigen oder Blockierungen oder Verstopfungen beseitigen,
 - wenn das Gerät nicht verwendet wird,
 - bei allen Wartungs- und Reinigungsarbeiten,
 - wenn das Netzkabel beschädigt oder verheddert ist,
 - wenn das Gerät beim Arbeiten auf ein Hindernis trifft oder wenn ungewohnte Vibrationen auftreten. Untersuchen Sie in diesem Fall das Gerät auf Beschädigungen und lassen Sie es ggf. reparieren.
- Bewahren Sie das Gerät an einem trockenen Ort und außerhalb der Reichweite von Kindern auf.

⚠ Vorsicht!

So vermeiden Sie Geräteschäden und eventuell daraus resultierende Personenschäden:

Pflegen Sie Ihr Gerät

- Schalten Sie das Gerät aus und heben Sie es an, wenn Sie es über Treppen transportieren.
- Führen Sie vor jeder Benutzung eine Sichtprüfung des Gerätes durch. Benutzen Sie das Gerät nicht, wenn Sicherheitseinrichtungen (z.B. Prallschutz), Teile der Kehreinrichtung oder Bolzen fehlen, abgenutzt oder beschädigt sind. Prüfen Sie insbesondere das Netzkabel und den Starthebel auf Beschädigung. Zur Vermeidung einer Unwucht dürfen beschädigte Werkzeuge und Bolzen nur satzweise ausgetauscht werden.
- Benutzen Sie nur Ersatz- und Zubehörteile, die vom Hersteller geliefert und empfohlen werden. Der Einsatz von Fremdteilen führt zum sofortigen Verlust des Garantieanspruches.
- Sorgen Sie dafür, dass alle Muttern, Bolzen und Schrauben fest angezogen sind und das Gerät in einem sicheren Arbeitszustand ist.
- Versuchen Sie nicht, das Gerät selbst zu reparieren, es sei denn, Sie besitzen hierfür eine Ausbildung. Sämtliche Arbeiten, die nicht in dieser Anleitung angegeben werden, dürfen nur von uns ermächtigten Kundendienststellen ausgeführt werden.
- Behandeln Sie Ihr Gerät mit Sorgfalt. Halten Sie die Werkzeuge sauber, um besser und sicherer arbeiten zu können. Befolgen Sie die Wartungsvorschriften.
- Überlasten Sie Ihr Gerät nicht. Arbeiten Sie nur im angegebenen Leistungsbereich. Verwenden Sie keine leistungsschwachen Maschinen für schwere Arbeiten. Benutzen Sie Ihr Gerät nicht für Zwecke, für die es nicht bestimmt ist.

Elektrische Sicherheit:

⚠ Vorsicht! So vermeiden Sie Unfälle und Verletzungen durch elektrischen Schlag:

- Nehmen Sie vor jeder Inbetriebnahme eine Sichtprüfung der Netz- und Verlängerungsleitungen auf Anzeichen von Beschädigungen oder Alterung vor.
- Halten Sie das Netzkabel von den Kehrwerkzeugen fern. Wird die Leitung während des Gebrauchs beschädigt, trennen Sie sie sofort vom Netz.

Die Leitung nicht berühren, bevor sie vom Netz getrennt ist.

- Die Verlängerungsleitungen von den Zinken fernhalten. Die Zinken können die Leitungen beschädigen und zum Kontakt mit aktiven Teilen führen.
- Eine beschädigte Leitung nicht an das Netz anschließen und eine beschädigte Leitung nicht berühren, bevor sie vom Netz getrennt ist. Eine beschädigte Leitung kann zum Kontakt mit aktiven Teilen führen.

- Achten Sie darauf, dass die Netzspannung mit den Angaben des Typenschildes übereinstimmt.
- Schließen Sie das Gerät nach Möglichkeit nur an eine Steckdose mit Fehlerstrom-Schutzeinrichtung (FI-Schalter) mit einem Auslösestrom von nicht mehr als 30 mA an.
- Vermeiden Sie Körperberührungen mit geerdeten Teilen (z.B. Metallzäune, Metallpfosten).
- Verwenden Sie nur zugelassene Verlängerungskabel der Bauart H05VV-F oder H05RN-F, die höchstens 75 m lang und für den Gebrauch im Freien bestimmt sind. Der Litzenquerschnitt des Verlängerungskabels muss mindestens 2,5 mm² betragen. Rollen Sie eine Kabeltrommel vor Gebrauch immer ganz ab. Überprüfen Sie das Kabel auf Schäden.
- Verwenden Sie für die Anbringung des Verlängerungskabels die dafür vorgesehene Kabel-Zugentlastung.
- Benutzen Sie das Kabel nicht, um den Stecker aus der Steckdose zu ziehen. Schützen Sie das Kabel vor Hitze, Öl und scharfen Kanten.
- Schalten Sie das Gerät aus und ziehen Sie den Netzstecker aus der Steckdose, wenn die Anschlussleitung beschädigt ist. Wenn die Anschlussleitung dieses Gerätes beschädigt wird, muss sie durch den Hersteller oder seinen Kundendienst oder eine ähnliche qualifizierte Person ersetzt werden, um Gefährdungen zu vermeiden.
- Ist die Anschlussleitung beschädigt, ziehen Sie zuerst das Verlängerungskabel aus der Steckdose. Danach können Sie die Anschlussleitung des Gerätes entfernen.
- Wenn die Anschlussleitung dieses Gerätes beschädigt wird, muss sie durch den Hersteller oder seinen Kundendienst oder eine ähnlich qualifizierte Person ersetzt werden, um Gefährdungen zu vermeiden.

6. Restrisiken

Auch wenn Sie dieses Elektrowerkzeug vorschriftsmäßig bedienen, bleiben immer Restrisiken bestehen. Folgende Gefahren können im Zusammenhang mit der Bauweise und Ausführung dieses Elektrowerkzeuges auftreten:

1. Gehörschäden, falls kein geeigneter Gehörschutz getragen wird.
2. Gesundheitsschäden, die aus Hand- und Armschwingungen resultieren, falls das Gerät über einen längeren Zeitraum verwendet wird oder nicht ordnungsgemäß geführt und gewartet wird.

Vorsicht! Dieses Gerät erzeugt während des Betriebs ein elektromagnetisches Feld. Dieses Feld kann unter bestimmten Umständen aktive oder passive medizinische Implantate beeinträchtigen.

Um die Gefahr von ernsthaften oder tödlichen Verletzungen zu verringern, empfehlen wir Personen mit medizinischen Implantaten ihren Arzt und den Hersteller vom medizinischen Implantat zu konsultieren, bevor das Gerät bedient wird.

7. Technische Daten

Netzspannung	230-240V~ 50Hz
Leistungsaufnahme	1800W
Arbeitsbreite	380 mm
Tiefenverstellung	-12 / +6 mm
Schalldruckpegel L _{pA}	90,20 dB(A)
Schallleistungspegel L _{wA}	105,17 dB(A)
Unsicherheit K	3 dB(A)
Vibration am Holm	2,308 m/s ²
Unsicherheit K	1,5 m/s ²
Schutzklasse	II
Schutzart	IPX4
Gewicht	12,7 kg

Beschränken Sie die Geräusentwicklung und Vibration auf ein Minimum!

- Verwenden Sie nur einwandfreie Geräte.
- Warten und reinigen Sie das Gerät regelmäßig.
- Passen Sie Ihre Arbeitsweise dem Gerät an.
- Überlasten Sie das Gerät nicht.
- Lassen Sie das Gerät gegebenenfalls überprüfen.
- Schalten Sie das Gerät aus, wenn es nicht benutzt wird.
- Tragen Sie Handschuhe.

8. Vor Inbetriebnahme

Überzeugen Sie sich vor dem Anschließen, dass die Daten auf dem Typenschild mit den Netzdaten übereinstimmen.

⚠ Warnung!

Ziehen Sie immer den Netzstecker, bevor Sie Einstellungen am Gerät vornehmen.

Die Kehrmaschine ist bei Auslieferung demontiert. Der Fangkorb und der komplette Schubbügel müssen vor dem Gebrauch der Kehrmaschine montiert werden. Folgen Sie der Gebrauchsanweisung Schritt für Schritt und orientieren Sie sich an den Bildern, damit der Zusammenbau für Sie einfach wird.

9. Montage

⚠ Achtung!

Vor der Inbetriebnahme das Gerät unbedingt komplett montieren!

Montage Führungsholms (Abb. 3 - 8)

- Lösen Sie die Griffschraube der Höhenverstellung (9).
- Bringen Sie die unteren Griffe (8) an wie im Bild 4+5 dargestellt. Darauf achten das die Positionsstücke (4a) in die jeweils gegenüberliegende Nut (4b) rein gehen.

- Anschließend schrauben Sie die Griffschraube wieder hin (Abb. 5).
- Verbinden Sie den oberen Schubbügel (3) mit dem mittleren Schubbügel (6) und den beiden unteren Schubbügel (8). Verwenden Sie dazu viermal die Spannhebel (5), Befestigungsschrauben (5a) und Unterlegscheiben (5b). (Abb. 6+7)
- Fixieren Sie das Schalterkabel mit der Kabelklemme (C) am Griffbügel. (Abb. 8)

Montage Fangkorb

- Schieben Sie den Fangkorb (7) über das Gestell für den Fangkorb und stülpen Sie die Gummilaschen über (Abb. 9, 10)
- Hängen Sie den Fangkorb (7) am Gerät ein. Heben Sie dazu die Auswurfklappe (11a) an und hängen Sie den Fangkorb (7) an den entsprechenden Halterungen am Gerät ein. (Abb. 11)

Einstellung der Arbeitstiefe (Abb. 12)

Die Arbeitstiefe wird mit der Tiefenverstellung (10) an den beiden Vorderrädern eingestellt. Hierzu die Tiefenverstellung (10) leicht nach links wegziehen und in die gewünschte Position bringen und in der gewünschten Position einrasten lassen.

- 0 = +6 mm
- 1 = -3 mm
- 2 = -6 mm
- 3 = -9 mm
- 4 = -12 mm

Einstellung der Lüfterwalzentiefe

Um einen einwandfreien Betrieb zu gewährleisten und Beschädigungen an der Lüfterwalze zu vermeiden darf die Lüfterwalze nur in der Tiefeneinstellung „0“ verwendet werden.

Einstellen des Lenkholms (Abb. 5 + 13)

- Lösen Sie zuerst die Griffschrauben (Abb. 5), so dass Sie den Lenkholm verstellen können.
- Stellen Sie die gewünschte Höhen ein, wie im Bild 13 dargestellt. (Sie können zwischen drei Stufen auswählen).

Wechseln der Bürste (Abb. 14, 15)

⚠ ACHTUNG!

Tragen Sie unbedingt Handschuhe!

Entfernen Sie die Innensechskantschrauben und heben Sie die Walze an diesem Ende an. Ziehen Sie die Walze in Pfeilrichtung aus dem Antriebsvierkant heraus. Schieben Sie die neue Walze in Pfeilrichtung wieder in den Antriebsvierkant ein und drücken Sie sie danach in die Halterung. Mit den Innensechskantschrauben wird die Walze wieder am Gehäuse befestigt.

10. Bedienung

Um ein ungewolltes Einschalten der Kehrmaschine zu verhindern, ist der Schalthebel (Abb. 1/Pos.1) mit einem Zweipunktschalter (Abb. 1/Pos. 2) ausgestattet, welcher gedrückt werden muss, bevor der Schalthebel (Abb. 1/ Pos. 1) gedrückt werden kann. Wird der Schalthebel losgelassen schaltet sich die Kehrmaschine ab.

Führen Sie diesen Vorgang einige Male durch, damit Sie sicher sind, dass Ihr Gerät korrekt funktioniert.

Bevor Sie Reparatur- oder Wartungsarbeiten am Gerät vornehmen, müssen Sie sich vergewissern, dass sich die Bürste nicht dreht und das Gerät vom Netz getrennt ist

⚠ Gefahr!

Öffnen Sie die Auswurfklappe nie, wenn der Motor noch läuft. Die umlaufende Bürste kann zu Verletzungen führen. Befestigen Sie die Auswurfklappe immer sorgfältig. Sie wird durch die Zugfeder in die „Zu“- Position zurückgeklappt!

Der durch die Führungsholme gegebene Sicherheitsabstand zwischen Gehäuse und Benutzer ist stets einzuhalten.

⚠ Gefahr! Vor dem Abnehmen des Fangsackes den Motor abschalten und den Stillstand der Bürste abwarten!

Zum Aushängen des Fangsackes, Auswurfklappe mit einer Hand anheben, und mit der anderen Hand Fangsack entnehmen!

11. Elektrischer Anschluss

Der installierte Elektromotor ist betriebsfertig angeschlossen. Der Anschluss entspricht den einschlägigen VDE- und DIN-Bestimmungen. Der kundenseitige Netzanschluss sowie die verwendete Verlängerungsleitung müssen diesen Vorschriften entsprechen.

- Das Produkt erfüllt die Anforderungen der EN 61000-3-11 und unterliegt Sonderanschlussbedingungen. Das heißt, dass eine Verwendung an beliebigen frei wählbaren Anschlusspunkten nicht zulässig ist.
- Das Gerät kann bei ungünstigen Netzverhältnissen zu vorübergehenden Spannungsschwankungen führen.
- Das Produkt ist ausschließlich zur Verwendung an Anschlusspunkten vorgesehen, für die folgende Voraussetzungen gelten:
 - a) Eine maximale zulässige Netzimpedanz "Z" ($Z_{max} = 0,433 \Omega$) darf nicht überschritten werden.
 - b) Eine Dauerstrombelastbarkeit des Netzes von mindestens 100 A je Phase muss gegeben sein.

- Sie müssen als Benutzer sicherstellen, dass Ihr Anschlusspunkt, an dem Sie das Produkt betreiben, eine der beiden genannten Anforderungen a) oder b) erfüllt. Halten Sie bei Bedarf Rücksprache mit Ihrem Energieversorgungsunternehmen.

Wichtige Hinweise

Bei Überlastung des Motors schaltet dieser selbständig ab. Nach einer Abkühlzeit (zeitlich unterschiedlich) lässt sich der Motor wieder einschalten.

Schadhafte Elektro-Anschlussleitung

An elektrischen Anschlussleitungen entstehen oft Isolationsschäden.

Ursachen hierfür können sein:

- Druckstellen, wenn Anschlussleitungen durch Fenster oder Türspalten geführt werden.
- Knickstellen durch unsachgemäße Befestigung oder Führung der Anschlussleitung.
- Schnittstellen durch Überfahren der Anschlussleitung.
- Isolationsschäden durch Herausreißen aus der Wandsteckdose.
- Risse durch Alterung der Isolation.

Solch schadhafte Elektro-Anschlussleitungen dürfen nicht verwendet werden und sind aufgrund der Isolationsschäden lebensgefährlich.

Elektrische Anschlussleitungen regelmäßig auf Schäden überprüfen. Achten Sie darauf, dass beim Überprüfen die Anschlussleitung nicht am Stromnetz hängt.

Elektrische Anschlussleitungen müssen den einschlägigen VDE- und DIN-Bestimmungen entsprechen. Verwenden Sie nur Anschlussleitungen mit gleicher Kennzeichnung.

Ein Aufdruck der Typenbezeichnung auf dem Anschlusskabel ist Vorschrift.

Wenn die Netzanschlussleitung dieses Gerätes beschädigt wird, muss sie durch eine besondere Anschlussleitung ersetzt werden, die vom Hersteller oder seinem Kundendienst erhältlich ist.

Wechselstrommotor:

Die Netzspannung muss 220 - 240 V_~ betragen.

- Verlängerungsleitungen bis 25 m Länge müssen einen Querschnitt von 1,5 Quadratmillimeter aufweisen.

Anschlüsse und Reparaturen der elektrischen Ausrüstung dürfen nur von einer Elektro-Fachkraft durchgeführt werden.

Bei Rückfragen bitte folgende Daten angeben:

- Stromart des Motors
- Daten des Motor-Typenschildes

12. Reinigung und Wartung

⚠ Gefahr! Ziehen Sie vor allen Reinigungsarbeiten den Netzstecker.

Reinigung

- Halten Sie Schutzvorrichtungen, Luftschlitze und Motorengehäuse so staub- und schmutzfrei wie möglich. Reiben Sie das Gerät mit einem sauberen Tuch ab oder blasen Sie es mit Druckluft bei niedrigem Druck aus.
- Wir empfehlen, dass Sie das Gerät direkt nach jeder Benutzung reinigen.
- Reinigen Sie das Gerät regelmäßig mit einem feuchten Tuch und etwas Schmierseife. Verwenden Sie keine Reinigungs- oder Lösungsmittel; diese könnten die Kunststoffteile des Gerätes angreifen. Achten Sie darauf, dass kein Wasser in das Geräteinnere gelangen kann. Das Eindringen von Wasser in ein Elektrogerät erhöht das Risiko eines elektrischen Schlages.

Kohlebürsten

Bei übermäßiger Funkenbildung lassen Sie die Kohlebürsten durch eine Elektrofachkraft überprüfen.

⚠ Gefahr! Die Kohlebürsten dürfen nur von einer Elektrofachkraft ausgewechselt werden.

Wartung

- Eine abgenutzte oder beschädigte Messerwalze sollte man vom autorisierten Fachmann austauschen lassen.
- Sorgen Sie dafür, dass alle Befestigungselemente (Schrauben, Mutter usw.) stets fest angezogen sind, so dass Sie mit der Kehrmaschine sicher arbeiten können.
- Lagern Sie Ihre Kehrmaschine in einem trockenen Raum.
- Für eine lange Lebensdauer sollten alle Schraubteile sowie die Räder und Achsen gereinigt und anschließend geölt werden.
- Die regelmäßige Pflege der Kehrmaschine sichert nicht nur seine Haltbarkeit und Leistungsfähigkeit, sondern trägt auch zu einem sorgfältigen und einfachen Vertikutieren Ihres Rasens bei.
- Zum Saisonende führen Sie eine allgemeine Kontrolle der Kehrmaschine durch und entfernen alle angesammelten Rückstände. Vor jedem Saisonstart den Zustand der Kehrmaschine unbedingt überprüfen. Wenden Sie sich bei Reparaturen an unsere Kundendienststelle.

Service-Informationen

Es ist zu beachten, dass bei diesem Produkt folgende Teile einem gebrauchsgemäßen oder natürlichen Verschleiß unterliegen bzw. folgende Teile als Verbrauchsmaterialien benötigt werden.

Verschleißteile*: Bürste, Kohlebürsten

* nicht zwingend im Lieferumfang enthalten!

13. Entsorgung und Wiederverwertung

Hinweise zur Verpackung



Die Verpackungsmaterialien sind recycelbar. Bitte Verpackungen umweltgerecht entsorgen.

Hinweise zum Elektro- und Elektronikgerätegesetz (ElektroG)



Elektro- und Elektronik-Altgeräte gehören nicht in den Hausmüll, sondern sind einer getrennten Erfassung bzw. Entsorgung zuzuführen!

- Altbatterien oder -akkus, welche nicht fest im Altgerät verbaut sind, müssen vor Abgabe entnommen werden! Deren Entsorgung wird über das Batteriegesetz geregelt.
- Besitzer bzw. Nutzer von Elektro- und Elektronikgeräten sind nach deren Gebrauch gesetzlich zur Rückgabe verpflichtet.
- Der Endnutzer trägt die Eigenverantwortung für das Löschen seiner personenbezogenen Daten auf dem zu entsorgenden Altgerät!
- Das Symbol der durchgestrichenen Mülltonne bedeutet, dass Elektro- und Elektronikaltgeräte nicht über den Hausmüll entsorgt werden dürfen.

- Elektro- und Elektronikaltgeräte können bei folgenden Stellen unentgeltlich abgegeben werden:
 - Öffentlich-rechtliche Entsorgungs- bzw. Sammelstellen (z. B. kommunale Bauhöfe)
 - Verkaufsstellen von Elektrogeräten (stationär und online), sofern Händler zur Rücknahme verpflichtet sind oder diese freiwillig anbieten.
 - Bis zu drei Elektroaltgeräte pro Geräteart, mit einer Kantenlänge von maximal 25 Zentimetern, können Sie ohne vorherigen Erwerb eines Neugerätes vom Hersteller kostenfrei bei diesem abgegeben oder einer anderen autorisierten Sammelstelle in Ihrer Nähe zuführen.
 - Weitere ergänzende Rücknahmebedingungen der Hersteller und Vertreiber erfahren Sie beim jeweiligen Kundenservice.
- Im Falle der Anlieferung eines neuen Elektrogerätes durch den Hersteller an einen privaten Haushalt, kann dieser die unentgeltliche Abholung des Elektroaltgerätes, auf Nachfrage vom Endnutzer, veranlassen. Setzen Sie sich hierzu mit dem Kundenservice des Herstellers in Verbindung.
- Diese Aussagen gelten nur für Geräte, die in den Ländern der Europäischen Union installiert und verkauft werden und die der Europäischen Richtlinie 2012/19/EU unterliegen. In Ländern außerhalb der Europäischen Union können davon abweichende Bestimmungen für die Entsorgung von Elektro- und Elektronik-Altgeräten gelten.

14. Störungsabhilfe

Störung	Mögliche Ursache	Abhilfe
Motor läuft nicht an	<ul style="list-style-type: none"> • Kein Strom im Stecker • Kabel defekt • Schalter Stecker Kombination defekt • Anschlüsse am Motor oder Kondensator gelöst • Gehäuse verstopft 	<ul style="list-style-type: none"> • Leitung und Sicherung überprüfen • durch Kundendienstwerkstatt überprüfen lassen • durch Kundendienstwerkstatt überprüfen lassen • durch Kundendienstwerkstatt überprüfen lassen • Eventuell Arbeitstiefe ändern .Gehäuse reinigen, damit die Messerwalze frei läuft
Motorleistung lässt nach	<ul style="list-style-type: none"> • Gehäuse verstopft • Bürste stark abgenutzt 	<ul style="list-style-type: none"> • Gehäuse reinigen • Bürste auswechseln
Motor läuft, Bürste dreht sich nicht	<ul style="list-style-type: none"> • Zahnriemen gerissen 	<ul style="list-style-type: none"> • durch Kundendienstwerkstatt überprüfen lassen

Explanation of the symbols on the equipment

Symbols are used in this manual to draw your attention to potential hazards. The safety symbols and the accompanying explanations must be fully understood. The warnings themselves will not rectify a hazard and cannot replace proper accident prevention measures.

	<p>Attention! Read the usage instructions before commissioning.</p>
	<p>Keep third parties (persons and animals) away from the danger zone.</p>
	<p>ATTENTION! Danger of electric shock. Do not drive over the connection cable!</p>
	<p>The rotation of the brush continues for a while after switching off - unplug the plug from the socket before maintenance work or if the line is damaged.</p>
	<p>Wear hearing and eye protection.</p>
	<p>Protection class II - double insulation</p>
	<p>Do not throw old equipment away with household waste!</p>
	<p>The product complies with the applicable European directives.</p>
	<p>Guaranteed sound power level</p>

Table of contents:	Page:
1. Introduction.....	18
2. Device description.....	18
3. Unpacking	18
4. Intended use.....	18
5. Safety information	19
6. Residual risks	21
7. Technical data	21
8. Before starting the equipment.....	21
9. Montage	21
10. Operation.....	22
11. Electrical connection	23
12. Cleaning and maintenance.....	23
13. Disposal and recycling	24
14. Troubleshooting guide	25

1. Introduction

Manufacturer: scheppach

Fabrikation von Holzbearbeitungsmaschinen GmbH
Günzburger Straße 69
D-89335 Ichenhausen

Dear customer,

we hope your new tool brings you much enjoyment and success.

Note:

According to the applicable product liability laws, the manufacturer of the device does not assume liability for damages to the product or damages caused by the product that occurs due to:

- Improper handling,
- Non-compliance of the operating instructions,
- Repairs by third parties, not by authorized service technicians,
- Installation and replacement of non-original spare parts,
- Application other than specified,
- A breakdown of the electrical system that occurs due to the non-compliance of the electric regulations and VDE regulations 0100, DIN 57113 / VDE0113.

We recommend:

Read through the complete text in the operating instructions before installing and commissioning the device. The operating instructions are intended to help the user to become familiar with the machine and take advantage of its application possibilities in accordance with the recommendations. The operating instructions contain important information on how to operate the machine safely, professionally and economically, how to avoid danger, costly repairs, reduce downtimes and how to increase reliability and service life of the machine.

In addition to the safety regulations in the operating instructions, you have to meet the applicable regulations that apply for the operation of the machine in your country. Keep the operating instructions package with the machine at all times and store it in a plastic cover to protect it from dirt and moisture. Read the instruction manual each time before operating the machine and carefully follow its information. The machine can only be operated by persons who were instructed concerning the operation of the machine and who are informed about the associated dangers. The minimum age requirement must be complied with. In addition to the safety instructions in this operating manual and the separate regulations of your country, the generally recognised technical rules relating to the operation of identical devices must also be observed.

We accept no liability for accidents or damage that occur due to a failure to observe this manual and the safety instructions.

2. Device description (Fig 1-2)

1. Shift lever
 2. Safety switch
 3. Upper push bar
 4. Mains connection/mains cable
 5. Tensioning lever
 6. Middle push bar
 7. Catch basket
 8. Lower push bar
 9. Handle height adjustment
 10. Working height adjustment
 11. Rear wheel
 12. Front wheel
- A. Allen key size 5
B. Cable strain relief
C. Cable clamp
D. Brush

3. Unpacking

- Open the packaging and remove the device carefully.
- Remove the packaging material as well as the packaging and transport bracing (if available).
- Check that the delivery is complete.
- Check the device and accessory parts for transport damage.
- If possible, store the packaging until the warranty period has expired.

⚠ ATTENTION!

The device and packaging materials are not toys! Children must not be allowed to play with plastic bags, film and small parts! There is a risk of swallowing and suffocation!

4. Intended use

- The machine is designed and built according to the state-of-the-art and the safety-related standards. Nevertheless, the use of the machine might involve risks such as personal injury, danger to life for the user or third parties, or damage to the machine and other material property.
- The machine is to be used only in a technically flawless condition as well as in accordance with the manufacturer's instructions and in a safety and risk-conscious manner while adhering to the operating instructions! In particular, failures which may impair the safety must be resolved immediately (by you or an expert)!
- Sweeping of flat and dry surfaces – e.g. entries, terraces, courtyards, etc.

- The machine may be operated only with original parts and original accessories of the manufacturer.
- Any other use above or beyond this is considered improper use. The manufacturer is not liable for damages resulting from this. The user shall bear this risk alone.
- The safety, work and maintenance instructions of the manufacturer as well as the dimensions indicated in the Technical Data section must be adhered to.
- The relevant accident prevention regulations and other generally recognised safety standards must be observed.
- The machine may be used, maintained or repaired only by persons who are familiar with the machine and the risks involved. Unauthorised modifications on the machine exclude any liability of the manufacturer for resulting damages.

Please note that our equipment has not been designed for use in commercial, trade or industrial applications.

Our warranty will be voided if the equipment is used in commercial, trade or industrial businesses or for equivalent purposes.

5. Safety information

General safety instructions

This implement can cause serious injuries if it is not properly used. Please read these Operating Instructions carefully and familiarize yourself with all the control elements before operating this implement. Keep these Operating Instructions in a readily accessible place so that this information is always at your disposal.

Operating the implement:

⚠ WARNING!

The implement can cause serious injuries. How to avoid accidents and injuries:

Preparations:

- Never allow children and people who are not familiar with these Operating Instructions to use the implement. Local regulations may stipulate a minimum age for operators.
- This appliance is not intended for use by persons (including children) with reduced physical, sensory or mental capabilities, or lack of experience and knowledge, unless they have been given supervision or instruction concerning use of the appliance by a person responsible for their safety.
- Never start up the implement while other people, but especially children and domestic pets, are in the vicinity.

- Check the area on which the implement is to be used. Remove all stones, sticks, wire and other foreign bodies that could be caught up and flung out. Never use the implement to level out uneven patches.
- Always wear appropriate protective work clothes and firm shoes with nonslip soles, strong long trousers, ear defenders and goggles. Never operate the implement while bare footed or when wearing open sandals.
- Never operate the implement if it is damaged, incomplete or has been modified without the consent of the manufacturer. Never work with damaged or missing protective devices (e.g. starting lever, unlocking knob, impact protector).
- Never disengage protective devices (e.g. by tying the starting lever).
- Children must be supervised in order to ensure that they do not play with the equipment.
- Before starting the equipment, ensure that no objects or branches are pushed into the blade opening, that the equipment is standing stably and that the workspace is tidy and not blocked. Check the condition of your extension cable and the connecting cable of your equipment. Use the necessary protective equipment.
- If your equipment vibrates or emits unusual noises when switched on, disconnect the plug from the socket and check the brushing cylinder. Ensure that no remains of chopped matter are blocking the brushing cylinder or jammed between the blades. If you find no problems, return the equipment to a customer service centre.
- If the blades no longer cut correctly or if the motor is overloaded, check all the parts of your equipment and replace the worn parts. If a more extensive repair is required, contact a customer service centre.

Use:

- Caution – A very sharp tool. Avoid brushing your fingers or toes. While working always keep your feet and fingers well away from the brushing cylinder and the ejector opening. There is the danger of serious injury!
- Do not operate the implement while it is raining, in poor weather conditions and when the surrounding area and lawn are wet. Operate the implement only during daylight hours or with bright lighting.
- Do not operate the implement if you are tired or are lacking in concentration and after having drunk alcohol or taken medicine. Always take a work break in due time. Approach the work with common sense.
- Familiarize yourself with the terrain and remain focused on the potential hazards that you could miss on account of the motor noise.
- Always maintain a secure footing while working, especially on a sloping never up and down! Be particularly careful when changing the travelling direction. Do not work on very steep slopes.

- Always guide the implement at a walking pace with both hands on the handle. Be especially careful when you turn the implement around or draw it towards you. Danger of stumbling!
- Start or actuate the starting lever with care and in conformity with the directions in these Instructions.
- Do not tilt the implement when starting, other than it has to be lifted. In this case tilt the implement only to the extent that is absolutely necessary and always lift the implement on the side that is opposite to the operator.
- Never operate the implement without the attached collection bag or impact protector. Danger of injury! Always keep well away from the ejector opening.
- Do not operate the implement in the vicinity of inflammable liquids or gases as this could give rise to the danger of a fire or explosion.

Work intervals:

- After the implement has been turned off, the brushing cylinder will continue to rotate for a few seconds. Keep hands and feet well away.
- Only remove plant parts when the implement is standing completely still. Ensure that the grass ejector opening is clean and free.
- Switch off the power when the implement is to be transported, lifted or tilted and when traversing other surfaces than grass.
- Never leave the implement unattended at the place of work.
- Always switch off the implement and disconnect the power plug:
 - Whenever you leave the implement
 - Before you clean the ejector opening or unblock or unclog the implement
 - When the implement is not being used
 - During all maintenance and cleaning work
 - When the power cable is damaged or has become tangled
 - When the implement hits an obstruction during work or when unusual vibrations arise. Establish the cause and see if the implement has been damaged. Do not repair it yourself! Have the implement repaired by an authorised workshop!
- Store the implement in a dry place well out of reach of children.

⚠ Caution!

The following states how to avoid damage to the implement and any resulting harm to people:

Take care of your implement

- Switch off the power when the implement is to be carried across steps.

- Inspect the implement each time before it is to be used. Never operate the implement if safety devices (e.g. impact protector, parts of the brushing facility or bolts are missing, worn out or damaged). Check especially the power cable and starting lever for damage. To avoid imbalance, all tools and bolts must be exchanged as complete sets.
- Only use spare parts and accessories that have been supplied or recommended by the manufacturer. The use of alien parts results in the immediate loss of all guarantee claims. Ensure that all nuts, bolts and screws are firmly tightened and that the implement is in a safe working state.
- Never try to repair the implement yourself, other than you have been trained accordingly. All work that has not been listed in these Instructions must only be carried out by authorised servicing agencies.
- Treat the implement with the greatest care. Always keep the tool clean for better and safer work. Follow the maintenance instructions.
- Never overload the implement. Always work within the specified capacity range. Do not use low-power machines for heavy-duty work. Do not operate the implement for purposes for which it is not intended.

Electrical safety:

⚠ Caution!

The following states how to avoid accidents and injuries due to electric shock:

- Before each use, carry out a visual inspection of the power and extension cables for signs of damage or ageing.
- If the power cable for this equipment is damaged, it must be replaced by the manufacturer, a customer service agent of the same or a similarly qualified person in order to prevent hazards.
- Keep the power cable well away from the brushing tools. Should the power cable become damaged during work, then instantly disconnect the power cable from the mains.

Do not touch the power cable before it has been disconnected from the mains.

- Keep the extension cables away from the teeth. The teeth may damage the cables and result in contact with live parts.
- Check that the mains voltage is the same as indicated on the rating plate.
- Wherever possible connect the implement to a power socket with a residual-current circuit breaker that has a rated current of not more than 30 mA.
- Avoid body contact with earthed parts (e.g. metal fences, metal posts).
- Only use approved extension cables of the type H05VV-F or H05RN-F with a maximum length of 75 m and which have been approved for open-air use. The stranded cord diameter of the extension cable must be at least 2.5 mm². Always unreel a cable drum to its full length so that the entire cable

can be checked for damage.

- Use the envisaged cable suspension when attaching an extension cable.
- Never pull the cable to disconnect the plug from the socket. Protect the cable from heat, oil and sharp edges.
- If the connecting cable is damaged, first disconnect the extension cable from the socket. You can then disconnect the connecting cable of the equipment.
- If the power cable for this equipment is damaged, it must be replaced by the manufacturer, a customer service agent of the same or a similarly qualified person in order to prevent hazards.

6. Residual risks

Even if you use this electric power tool in accordance with instructions, certain residual risks cannot be ruled out. The following hazards may arise in connection with the equipment's construction and layout:

- 1 Damage to hearing if no suitable ear protection is used.
- 2 Health damage caused by hand-arm vibrations if the equipment is used over a prolonged period or is not properly guided and maintained.

⚠ Warning!

This electric tool generates an electromagnetic field during operation. This field can impair active or passive medical implants under certain conditions. In order to prevent the risk of serious or deadly injuries, we recommend that persons with medical implants consult with their physician and the manufacturer of the medical implant prior to operating the electric tool.

7. Technical data

Main voltage	230-240V~ 50Hz
Power Input	1800W
Working width	380 mm
Scarifying depth	-12 / +6 mm
L _{pA} sound pressure level	90,20 dB(A)
L _{wA} sound power level	105,17 dB(A)
K uncertainty	3 dB(A)
Vibration at the handlebars	2,308 m/s ²
K uncertainty	1.5 m/s ²
Protection class	II
Protection type	IPX4
Weight	12,7 kg

Keep the noise emissions and vibrations to a minimum.

- Only use appliances which are in perfect working order.
- Service and clean the appliance regularly.
- Adapt your working style to suit the appliance.
- Do not overload the appliance.
- Have the appliance serviced whenever necessary.
- Switch the appliance off when it is not in use.
- Wear protective gloves.

8. Before starting the equipment

Before you connect the equipment to the mains supply make sure that the data on the rating plate are identical to the mains data.

⚠ Warning!

Always pull the power plug before making adjustments to the equipment.

The sweeper is delivered unassembled. The grass basket and the complete push bar must be assembled and mounted before using the sweeper. Follow the operating instructions step-by-step and use the pictures provided as a visual guide to easily assemble the machine.

9. Montage

⚠ Important!

You must fully assemble the appliance before using it for the first time!

Guide rail assembly (fig. 3 - 8)

- Loosen the grip screw on the height adjustment (9).
- Fit the lower handles (8) as shown in figures 4+5. Make sure that the springs (4a/4b) go into the opposite groove respectively
- Subsequently tighten the grip screw again (fig. 5).
- Connect the upper push bars (3) with the middle push bar (6) and the two lower push bars (8). To do this, use four tensioning levers (5), fastening screws (5a) and washers (5b). (figs. 6+7)
- Fasten the switch cable with the two cable clamps (C) to the handle. (fig. 8)

Installing the catch basket

- Slide the catch basket (7) over the frame for the catch basket and put the rubber tabs over (Fig. 9, 10)
- Hang the catch basket (7) into the device. To do this, lift the discharge flap (11a) and hang the catch basket (7) into the appropriate brackets on the device. (fig. 11)

Adjusting the working depth (fig. 12)

The working depth is set using the depth adjustment (10) on the two front wheels. To do this, gently pull the depth adjustment (10) away to the left, bring it to the desired position and let it latch into that position.

- 0= +6 mm
- 1 = -3 mm
- 2 = -6 mm
- 3 = -9 mm
- 4= -12 mm

Adjusting the steering bar (fig. 5 + 13)

- First loosen the grip screws (fig. 5), so that you can adjust the steering bar.
- Set the desired height, as shown in fig. 13. (You can choose between three levels).

Replacing brush (fig. 14, 15)

⚠ ATTENTION!

Be sure to wear gloves!

Remove the Allen screws and lift the brush on this end. Pull the brush in the direction of the arrow, out of the drive square. Slide the new brush in the direction of the arrow back into the drive square and then press it into the bracket. Use the Allen screws to fasten the roller back onto the housing.

10. Operation

To prevent accidental start-up of the equipment, the shift lever (fig. 1 / Item 1) is equipped with a safety switch (fig. 1 / Item 2) which must be pressed before the lever switch (fig. 1 / Item 1) can be pressed.

If the lever switch is released, the equipment switches off.

Repeat this process several times so that you are sure that the machine functions properly. Before you perform any repair or maintenance work on the machine, ensure that the brush unit is not rotating and that the power supply is disconnected.

⚠ Important!

Never open the ejector flap when the motor is running. A rotating brush unit can cause injuries. Always fasten the ejector flap carefully. The flap flips back to the "Closed" position by the tension springs!

Always ensure that a safe distance (provided by the long handles) is maintained between the user and the housing.

⚠ Danger! Before taking off the grass basket, switch off the motor and wait until the brush has come to a stop.

To remove the grass basket, lift up the ejector flap with one hand, while unhooking the basket with the other.

11. Electrical connection

The electrical motor installed is connected and ready for operation. The connection complies with the applicable VDE and DIN provisions. The customer's mains connection as well as the extension cable used must also comply with these regulations.

- The product meets the requirements of EN 61000-3-11 and is subject to special connection conditions. This means that use of the product at any freely selectable connection point is not allowed.
- Given unfavourable conditions in the power supply the product can cause the voltage to fluctuate temporarily.
- The product is intended solely for use at connection points where the following prerequisites apply:
 - a) A maximum permitted supply impedance "Z" ($Z_{max} = 0,433 \Omega$) must not be exceeded.
 - b) A continuous current-carrying capacity of the mains of at least 100 A per phase must be given.
- As the user, you are required to ensure that the connection point at which you wish to operate the product meets one of the two requirements, a) or b), mentioned above. As necessary, consult your electric power company.

Important information

In the event of an overloading the motor will switch itself off. After a cool-down period (time varies) the motor can be switched back on again.

Damaged electrical connection cable

The insulation on electrical connection cables is often damaged.

This may have the following causes:

- Passage points, where connection cables are passed through windows or doors.
- Kinks where the connection cable has been improperly fastened or routed.
- Places where the connection cables have been cut due to being driven over.
- Insulation damage due to being ripped out of the wall outlet.
- Cracks due to the insulation ageing. Such damaged electrical connection cables must not be used and are life-threatening due to the insulation damage.

Check the electrical connection cables for damage regularly. Make sure that the connection cable does not hang on the power network during the inspection. Electrical connection cables must comply with the applicable VDE and DIN provisions. Only use connection cables of the same designation.

The printing of the type designation on the connection cable is mandatory.

If the power cord of this device is damaged, it must be replaced by a special power cord, which is available from the manufacturer or its service department.

AC motor:

The mains voltage must be 220 - 240 V_~.

- Extension cables up to 25 m long must have a cross-section of 1.5 mm².

Connections and repairs of electrical equipment may only be carried out by an electrician.

Please provide the following information in the event of any enquiries:

- Type of current for the motor
- Machine data - type plate
- Motor data - type plate

12. Cleaning and maintenance

⚠ Danger!

Always pull out the mains power plug before starting any cleaning work.

Cleaning

- Keep all safety devices, air vents and the motor housing free of dirt and dust as far as possible. Wipe the equipment with a clean cloth or blow it with compressed air at low pressure.
- We recommend that you clean the device immediately each time you have finished using it.
- Clean the equipment regularly with a moist cloth and some soft soap. Do not use cleaning agents or solvents; these could attack the plastic parts of the equipment. Ensure that no water can seep into the device. The ingress of water into an electric tool increases the risk of an electric shock.

Carbon brushes

In case of excessive sparking, have the carbon brushes checked only by a qualified electrician.

Danger! The carbon brushes should not be replaced by anyone but a qualified electrician.

Maintenance

- A worn out or damaged brushing unit should be replaced by an authorised expert.
- Take care that all fastening elements (screws, nuts, etc.) are firmly tightened, so that you can work safely with the scarifier.
- Store the scarifier in a dry place.
- For longer life, all screw-fastened parts, such as wheels and axles should be cleaned and subsequently oiled.
- Regular servicing of the scarifier not only secures longer endurance and performance, but also contributes to an accurate and simple scarification of your lawn.
- At the end of the season, carry out a general check of the scarifier, and remove all residue collected.

Before the start of every season, it is absolutely necessary to check the state of the scarifier. Contact our Customer Service if repair work is necessary.

Service information

Please note that the following parts of this product are subject to normal or natural wear and that the following parts are therefore also required for use as consumables.

Wear parts*: Brush, Carbon brushes

* Not necessarily included in the scope of delivery!

13. Disposal and recycling

Notes for packaging



The packaging materials are recyclable. Please dispose of packaging in an environmentally friendly manner.

Notes on the electrical and electronic equipment act [ElektroG]



Waste electrical and electronic equipment does not belong in household waste, but must be collected and disposed of separately!

- Old batteries or rechargeable batteries that are not permanently installed in the old unit must be removed before handing them in! Their disposal is regulated by the battery act.
- Owners or users of electrical and electronic devices are legally obliged to return them after use.
- The end user is responsible for deleting their personal data from the old device being disposed of!
- The symbol of the crossed-out dustbin means that waste electrical and electronic equipment must not be disposed of with household waste.
- Waste electrical and electronic equipment can be handed in free of charge at the following places:
 - Public disposal or collection points (e.g. municipal works yards)
 - Points of sale of electrical appliances (stationary and online), provided that dealers are obliged to take them back or offer to do so voluntarily.
- Up to three waste electrical devices per type of device, with an edge length of no more than 25 centimetres, can be returned free of charge to the manufacturer without prior purchase of a new device from the manufacturer or taken to another authorised collection point in your vicinity.
- Further supplementary take-back conditions of the manufacturers and distributors can be obtained from the respective customer service.

- If the manufacturer delivers a new electrical appliance to a private household, the manufacturer can arrange for the free collection of the old electrical appliance upon request from the end user. Please contact the manufacturer's customer service for this.
- These statements only apply to devices installed and sold in the countries of the European Union and which are subject to the European Directive 2012/19/EU. In countries outside the European Union, different regulations may apply to the disposal of waste electrical and electronic equipment.

14. Troubleshooting guide

Fault	Possible causes	Rectification
Motor does not start	<ul style="list-style-type: none"> • No electricity in plug • Cable defective • Switch, switch/plug block defective • Connections to motor or capacitor disconnected • Housing clogged 	<ul style="list-style-type: none"> • Check line and fuse • Have machine checked by a customer service center • Have machine checked by a customer service center • Have machine checked by a customer service center • If necessary adjust working depth. Clean housing so that the brush can run freely
Engine performance drops	<ul style="list-style-type: none"> • Housing clogged • Brush badly worn 	<ul style="list-style-type: none"> • Clean housing • Replace brush
Motor is running, brush is not rotating	<ul style="list-style-type: none"> • Toothed belt is torn 	<ul style="list-style-type: none"> • By customer service workshop

Légende des symboles figurant sur l'appareil

L'utilisation de symboles dans ce manuel permet d'attirer votre attention sur les éventuels risques. Les symboles de sécurité et les explications qui les accompagnent doivent être parfaitement compris. Les avertissements en eux-même ne permettent pas d'éliminer les risques ni de remplacer les mesures adaptées pour la prévention des accidents.

	<p>Attention ! Lisez impérativement la notice avant utilisation.</p>
	<p>Maintenez les animaux et tierces personnes éloignés de la zone de travail et potentiellement dangereuse.</p>
	<p>ATTENTION ! Risque de choc électrique. Ne roulez pas sur le câble d'alimentation!</p>
	<p>La brosse continue à tourner après l'arrêt de la machine – Avant d'effectuer des travaux d'entretien et si le câble d'alimentation a été endommagé, débranchez la fiche du secteur.</p>
	<p>Portez une protection auditive et des lunettes de protection.</p>
	<p>Classe de protection II - Double isolation</p>
	<p>Les appareils usés ne doivent pas être jetés avec les ordures ménagères !</p>
	<p>Le produit respecte les directives européennes en vigueur.</p>
	<p>Niveau de puissance acoustique garanti de l'appareil.</p>

Table des matières:	Page:
1. Introduction.....	28
2. Description de l'appareil	28
3. Déballage	28
4. Utilisation conforme à l'affectation	29
5. Consignes de sécurité.....	29
6. Risques résiduels	31
7. Caractéristiques techniques	31
8. Avant la mise en service	32
9. Montage	32
10. Commande.....	32
11. Raccord électrique	33
12. Nettoyage et maintenance	34
13. Mise au rebut et recyclage	34
14. Dépannage	35

1. Introduction

Fabricant:

Scheppach GmbH
Günzburger Straße 69
D-89335 Ichenhausen

Chers clients,

Nous espérons que votre nouvelle machine vous apportera satisfaction et de bons résultats.

Remarque:

Selon la loi en vigueur sur la responsabilité du fait des produits, le fabricant n'est pas tenu pour responsable de tous les dommages subis par cet appareil ou pour tous les dommages résultant de son utilisation, dans les cas suivants :

- Mauvaise manipulation,
- Non-respect des instructions d'utilisation,
- Travaux de réparation effectués par des tiers, par des spécialistes non autorisés,
- Remplacement et installation de pièces de rechange qui ne sont pas d'origine.
- Utilisation non conforme,
- Lors d'une défaillance du système électrique en cas de non-conformité avec les réglementations électriques et les normes VDE 0100, DIN 57113 / VDE0113.

Nous vous recommandons:

De lire intégralement le manuel d'utilisation, avant d'effectuer le montage et la mise en service.

Le présent manuel d'utilisation vous facilitera la prise en main et la connaissance de la machine, tout en vous permettant d'en utiliser pleinement le potentiel dans le cadre d'une utilisation conforme.

Les instructions importantes qu'il contient vous apprendront comment travailler avec la machine de manière sûre, rationnelle et économique ; comment éviter les dangers, réduire les coûts de réparation et réduire les périodes d'indisponibilité ; comment enfin augmenter la fiabilité et la durée de vie de la machine.

En plus des consignes de sécurité continues dans ce manuel d'utilisation, vous devez respecter scrupuleusement les réglementations et les lois applicables lors de l'utilisation de la machine dans votre pays.

Conservez le manuel d'utilisation dans une pochette plastique auprès de la machine pour le protéger de la saleté et de l'humidité. Avant de commencer à travailler avec la machine, chaque utilisateur doit lire le manuel d'utilisation puis le suivre attentivement. Seules les personnes formées à l'utilisation de la machine et conscientes des risques associés sont autorisées à travailler avec la machine. L'âge minimum requis doit être respecté.

En plus des recommandations concernant la sécurité contenues dans cette notice et de la réglementation spécifique en vigueur pour l'utilisation d'appareils similaires dans votre pays de résidence, il convient de respecter les règles techniques reconnues.

Nous déclinons toute responsabilité concernant les accidents ou dommages qui surviendraient en raison d'un non-respect de cette notice et des consignes de sécurité.

2. Description de l'appareil (Fig 1-2)

1. Arceau de commande
 2. Interrupteur de sécurité
 3. Partie supérieure du guidon
 4. Branchement au câble d'alimentation/Câble relié au secteur
 5. Levier de serrage
 6. Partie médiane du guidon
 7. Bac de ramassage
 8. Partie inférieure du guidon
 9. Molette de réglage de hauteur du guidon
 10. Réglage de hauteur de travail
 11. Roues arrières
 12. Roues avant
- A. Clé Allen de 5
 - B. Fixation du câble
 - C. Serre-câble
 - D. Brosse

3. Déballage

- Ouvrez l'emballage et sortez-en délicatement l'appareil.
- Retirez les matériaux d'emballage, ainsi que les protections d'emballage et de transport (s'il y a lieu).
- Vérifiez que la fourniture est complète.
- Vérifiez que l'appareil et les accessoires n'ont pas été endommagés lors du transport.
- Conservez si possible l'emballage jusqu'à la fin de la période de garantie.

⚠ ATTENTION!

L'appareil et les matériaux d'emballage ne sont pas des jouets ! Les enfants ne doivent en aucun cas jouer avec les sacs en plastique, films d'emballage et pièces de petite taille ! Il y a un risque d'ingestion et d'asphyxie !

4. Utilisation conforme à l'affectation

- La machine est construite en conformité avec les règles de la technique et les règles de sécurité généralement reconnues. Des dangers pour l'intégrité physique et la vie de l'utilisateur ou de tiers, ou un dérangement de la machine et autres valeurs matérielles importantes peuvent toutefois survenir dans le cadre de son utilisation.
- Utilisez la machine uniquement si elle est en parfait état de marche dans le cadre des utilisations prévues, en toute connaissance des risques et des consignes de sécurité, en conformité avec le manuel d'utilisation ! En particulier les défauts affectant la sécurité, doivent immédiatement être éliminés !
- Balayage des surfaces droites et sèches – telles que entrées, terrasses, cours, etc.
- La machine ne doit être utilisée qu'avec des pièces d'origine et des accessoires d'origine du fabricant.
- Toute utilisation autre que celle indiquée est considérée comme étant non conforme. Le fabricant décline toute responsabilité pour les dommages résultant d'une mauvaise utilisation ; l'utilisateur est seul responsable des risques qu'il encourt.
- Il faut respecter les consignes de sécurité, les instructions de travail et d'entretien, ainsi que les dimensions indiquées dans les caractéristiques techniques.
- Il faut respecter les règlements applicables pour la prévention des accidents et les autres règles de sécurité généralement reconnues.
- La machine ne doit être utilisée, entretenue ou réparée que par des personnes qui connaissent les dangers associés.

Veillez au fait que nos appareils, conformément à leur affectation, n'ont pas été construits, pour être utilisés dans un environnement professionnel, industriel ou artisanal. Nous déclinons toute responsabilité si l'appareil est utilisé professionnellement, artisanalement ou dans des sociétés industrielles, tout comme pour toute activité équivalente.

5. Consignes de sécurité

Conseils de sécurité généraux

Cet appareil peut causer des blessures graves en cas de mauvais maniement. Lisez attentivement la notice d'utilisation avant de travailler avec l'aérateur et familiarisez-vous avec les commandes et l'utilisation correcte de la machine. Conservez soigneusement cette notice afin de toujours avoir les informations nécessaires à votre disposition.

Travail avec l'appareil:

⚠ Précaution !

L'appareil peut provoquer de graves blessures. Voici comment éviter des accidents et des blessures :

Préparation :

- Ne permettez jamais à des enfants ou à d'autres personnes qui ne connaissent pas la notice d'utilisation d'utiliser l'appareil. Les lois et règlements locaux peuvent fixer un âge minimum pour l'utilisation.
- Cet appareil n'est pas prévu pour être utilisé par des personnes (y compris les enfants) dont les capacités physiques, sensorielles ou mentales sont réduites, ou des personnes dénuées d'expérience ou de connaissance, sauf si elles ont pu bénéficier, par l'intermédiaire d'une personne responsable de leur sécurité, d'une surveillance ou d'instructions préalables concernant l'utilisation de l'appareil.
- Les personnes souffrant de troubles moteurs ne doivent utiliser l'appareil que sous contrôle.
- Ne vous servez jamais de l'appareil lorsque des personnes, en particulier des enfants, et des animaux domestiques se trouvent à proximité.
- Contrôlez le terrain sur lequel l'appareil doit être utilisé et éliminez les pierres, les bâtons, les câbles ou autres corps étrangers risquant d'être happés et projetés. Ne vous servez pas de l'appareil pour égaliser les irrégularités du sol.
- Portez une tenue de travail adéquate, notamment des chaussures solides munies d'une semelle antidérapante, un pantalon long robuste, des protections auditives et des lunettes de protection. N'utilisez pas l'appareil si vous marchez pieds nus ou si vous portez des sandales ouvertes.
- Ne vous servez pas de l'appareil s'il est endommagé, incomplet ou transformé sans l'autorisation du fabricant. N'utilisez jamais l'appareil si des dispositifs de protection sont endommagés ou enlevés (par exemple, le levier de démarrage, le bouton de verrouillage, le déflecteur).
- Ne mettez jamais des dispositifs de protection hors service (par exemple, en attachant le levier de démarrage).
- Il convient de surveiller les enfants pour s'assurer qu'ils ne jouent pas avec l'appareil.
- Avant le démarrage de votre appareil, vérifiez qu'aucun objet ou branche ne s'est introduit dans la zone de rotation de la brosse, que l'appareil est bien stable et que la zone de travail est dégagée et libre de tout obstacle. Contrôlez l'état de votre rallonge électrique ainsi que le raccordement de votre appareil. Utilisez les installations de protection nécessaires.
- Si votre appareil se met à vibrer de manière inhabituelle ou fait du bruit lors de la mise sous tension, retirez la fiche du réseau de la prise de courant du secteur et contrôlez la brosse. Assurez-vous qu'aucun déchet ne bloque la brosse. Si vous ne constatez aucun problème, envoyez l'appareil au service après-vente.

- Si la brosse ne balaie plus correctement ou si le moteur est surchargé, contrôlez tous les éléments de votre appareil et remplacez les pièces usées. Si une réparation plus importante est nécessaire, adressez-vous au service après-vente.
- Portez une protection auditive et oculaire

Utilisation :

- Attention – Outil tranchant. Ne vous balayez pas les doigts ou les orteils. Lorsque vous travaillez, tenez toujours vos pieds et vos doigts à l'écart de la brosse et de l'ouverture d'éjection. Il y a risque de blessures !
- N'utilisez pas l'appareil s'il pleut, en cas de mauvais temps, en milieu humide ou sur une pelouse mouillée. Travaillez uniquement à la lumière du jour ou avec un bon éclairage.
- Ne vous servez pas de l'appareil si vous êtes fatigué, si vous avez du mal à vous concentrer ou si vous avez consommé de l'alcool ou pris des comprimés. Faites des pauses en temps voulu. Travaillez raisonnablement.
- Familiarisez-vous avec votre environnement et tenez compte des dangers potentiels que vous risqueriez de ne pas percevoir en raison du bruit émis par le moteur.
- Veuillez assurer votre stabilité, notamment sur les terrains pentus. Travaillez toujours perpendiculairement, au versant, jamais dans le sens de la pente. Soyez particulièrement vigilant lorsque vous changez de direction sur un versant. Ne travaillez pas sur des terrains exagérément escarpés.
- Ne menez l'appareil qu'au pas et en gardant les deux mains sur le guidon. Soyez particulièrement vigilant quand vous changez l'appareil de direction ou lorsque vous le tirez vers vous. Vous risquez de trébucher !
- Lancez ou manœuvrez l'interrupteur de démarrage avec précaution en suivant les consignes contenues dans cette notice.
- Ne faites pas basculer l'appareil lors du démarrage, sauf s'il doit être soulevé. Dans ce cas, n'inclinez pas la machine davantage que strictement nécessaire et ne soulevez que le côté opposé à la personne qui le manœuvre
- Ne faites pas fonctionner l'appareil sans que le bac soit complètement mis en place ou sans déflecteur. Risque de blessure ! Tenez-vous toujours à l'écart de l'ouverture d'éjection.
- N'utilisez pas l'appareil à proximité de liquides ou de gaz inflammables. Il y a risque d'incendie ou d'explosion en cas de non-observation.

Interruption de travail :

- Après arrêt de l'appareil, la brosse tourne encore pendant quelques secondes. Tenez les mains et les pieds à l'écart.

- N'ôtez les déchets balayés que lorsque l'appareil se trouve à l'arrêt. Maintenez l'ouverture d'éjection de l'herbe toujours propre et libre.
- Éteignez l'appareil lorsqu'il faut le transporter, le soulever ou le basculer et que d'autres surfaces que des terrains couverts d'herbe doivent être traversées.
- Ne laissez jamais l'appareil sans surveillance sur le lieu de travail.
- Arrêtez l'appareil et retirez la fiche de la prise de courant:
 - à chaque fois que vous vous éloignez de la machine,
 - avant de nettoyer l'ouverture d'éjection ou d'éliminer les blocages ou les bourrages,
 - lorsque l'appareil n'est pas utilisé,
 - pour tous les travaux d'entretien et de nettoyage,
 - quand le câble de raccordement est endommagé ou enchevêtré,
 - lorsque l'appareil en marche rencontre un obstacle ou que des vibrations inhabituelles surviennent. Vérifiez dans ce cas si l'appareil est en bon état et sinon, faites-le réparer.
- Conservez l'appareil en un endroit sec et hors de la portée des enfants.

⚠ Précaution !

Voici comment éviter des endommagements de l'appareil et d'éventuels dommages corporels:

Prenez soin de votre appareil

- Éteignez l'appareil et soulevez-le si vous devez emprunter des marches.
- Effectuez avant toute utilisation un contrôle visuel de l'appareil. N'utilisez pas l'appareil si des dispositifs de sécurité (par exemple le déflecteur), des pièces du dispositif de balayer ou des boulons manquent, sont usés ou endommagés. Contrôlez en particulier si le câble de raccordement au secteur et le levier de démarrage sont en bon état.
- Pour éviter un défaut d'équilibrage, les outils et les boulons endommagés ne peuvent être remplacés que par jeux.
- Utilisez exclusivement des accessoires et des pièces de rechange livrés et conseillés par le fabricant. L'emploi d'autres pièces provoque la perte immédiate du droit à la garantie.
- Veillez à ce que tous les écrous, boulons et vis soient bien serrés et que l'appareil se trouve dans un bon état de marche.
- N'essayez pas de réparer l'appareil vous-même, excepté si vous possédez une formation adéquate. Toutes les tâches qui ne sont pas mentionnées dans cette notice ne peuvent être effectuées que par des spécialistes du service après-vente que nous avons agréés.

- Maniez votre appareil avec précaution. Maintenez les outils affûtés et propres afin de pouvoir travailler mieux et dans de meilleures conditions de sécurité. Conformez-vous aux instructions d'entretien.
- Ne surchargez pas votre appareil. Ne travaillez que dans la gamme de puissance indiquée. N'employez pas de machines à faible puissance pour de gros travaux. N'utilisez pas votre appareil à des fins pour lesquelles il n'a pas été conçu.

Sécurité électrique.:

⚠ Attention !

Voici comment éviter des accidents et des blessures dus à des décharges électriques :

- Avant chaque utilisation, effectuez un contrôle visuel des câbles d'alimentation et des rallonges électriques afin de détecter tout signe de dommage ou signe de vieillissement.
- Maintenez les rallonges électriques à distance des outils de balayer. Si le câble est endommagé en cours d'utilisation, déconnectez-le immédiatement du secteur.

Ne touchez pas au câble avant de l'avoir déconnecté.

- Maintenir les rallonges de câble éloignées des outils . Les outils peuvent endommager les câbles et entraîner un contact avec les éléments en rotation.
- Ne branchez pas une rallonge électrique défectueuse au réseau et ne la touchez pas si elle est branchée avant de l'avoir déconnectée du réseau.
- Veillez à ce que la tension du réseau corresponde aux indications de la plaque signalétique.
- Ne branchez l'appareil si possible qu'à une prise de courant comportant un disjoncteur de sécurité à courant de défaut (interrupteur FI) avec un courant de déclenchement n'excédant pas 30 mA.
- Évitez les contacts corporels avec des éléments mis à la terre (par ex. clôtures ou poteaux en métal).
- Utilisez uniquement des câbles électriques de type H05VV-F ou H05RN-F, qui mesurent au maximum 75 m de longueur et sont conçus pour une utilisation de plein air. Les conducteurs de la rallonge doivent avoir une section minimum de 2,5 mm . Avant la première utilisation, déroulez toujours complètement la rallonge de son tambour. Vérifiez le bon état du câble. Pour le maintien de la rallonge, utilisez le support de câble prévu à cet effet
- N'utilisez pas le câble pour retirer la fiche de la prise. Protégez le câble contre la chaleur, l'huile et les bords tranchants.
- Si le câble d'alimentation est endommagé, débranchez en premier la rallonge électrique de la prise de courant. Vous pourrez ensuite débrancher de l'appareil de la rallonge.
- Si le câble d'alimentation est endommagé, il doit être remplacé par le fabricant, le service après-vente ou des personnes de qualification similaire afin d'éviter un danger.

6. Risques résiduels

Même en utilisant cet outil électrique conformément aux prescriptions, il reste toujours des risques résiduels. Les dangers suivants peuvent subsister selon la conception et le modèle de machine :

1. Déficience auditive en l'absence du port d'une protection auditive.
2. Troubles aux mains et aux bras, si l'appareil est utilisé pendant une longue période ou s'il n'a pas été utilisé ou entretenu dans les règles de l'art.

⚠ Prudence! Cet appareil électrique produit un champ électromagnétique pendant son fonctionnement. Dans certaines conditions, ce champ peut altérer le fonctionnement d'implants médicaux actifs ou passifs. Afin de réduire les risques de blessures graves ou mortelles, nous recommandons aux personnes qui possèdent un implant médical de consulter leur cabinet médical et leur fabricant d'implants médicaux avant d'utiliser la machine.

7. Caractéristiques techniques

Tension du réseau	230-240V~ 50Hz
Puissance absorbée	1800W
Largeur de travail	380 mm
Réglage de la profondeur	-12 / +6 mm
Niveau de pression acoustique L_{pA}	90,20 dB(A)
Niveau de puissance acoustique L_{wA}	105,17 dB(A)
Incertitude K	3 dB(A)
Vibrations du guidon	2,308 m/s^2
Incertitude K	1,5 m/s^2
Classe de protection	II
Type de protection	IPX4
Poids	12,7 kg

Limitez le niveau sonore et les vibrations à un minimum !

- Utilisez exclusivement des appareils en excellent état.
- Entretenez et nettoyez l'appareil régulièrement.
- Adaptez votre façon de travailler à l'appareil.
- Ne surchargez pas l'appareil.
- Faites contrôler l'appareil le cas échéant.
- Mettez l'appareil hors circuit lorsque vous ne l'utilisez pas.
- Portez des gants.

8. Avant la mise en service

Assurez-vous, avant de connecter la machine, que les données se trouvant sur la plaque de signalisation correspondent bien aux données du réseau.

⚠ Avertissement !

Enlevez systématiquement la fiche de contact avant de paramétrer l'appareil.

La balayeuse est livrée démontée. Il faut monter le panier collecteur et le guidon complet avant d'utiliser la balayeuse. Suivez le mode d'emploi, étape par étape, et orientez-vous sur les illustrations pour que le montage vous soit simplifié.

9. Montage

⚠ Attention !

Avant la mise en service, montez absolument l'appareil complètement !

Montage du guidon (fig. 3-8)

- Desserrez la molette de réglage de hauteur du guidon (9).
- Positionnez les crans de la partie inférieure du guidon (8) comme montré en fig 4 + 5. Veillez à ce que les ressorts (4a/4b) se placent de chaque côté dans la rainure correspondant située en face.
- Revissez la molette ensuite (fig. 5)
- Assemblez la partie supérieure du guidon (3) avec la partie médiane (6) et les deux éléments de la partie inférieure (8). Pour ce faire, utilisez les quatre leviers de serrage (5), accompagnés des boulons (5a) et des rondelles (5b) (fig. 6 + 7)
- Fixez le câble de commande à l'aide des deux serre-câbles (C) au guidon (fig. 8)

Montage du bac de ramassage

- Faites glisser le bac de ramassage (7) sur l'armature et accrochez les attaches en plastique sur l'armature (fig. 9, 10).
- Accrochez le bac (7) à la machine. Pour ce faire, relevez le déflecteur d'éjection (11a) et accrochez le bac (7) aux supports correspondants de la machine (fig.11)

Réglage de la profondeur de travail (fig. 12)

La profondeur de travail est réglée (10) au niveau des roues avant. Tirez le levier de réglage de la profondeur de travail légèrement vers la gauche et enclenchez-le à la position désirée.

- 0 = +6 mm
- 1 = -3 mm
- 2 = -6 mm
- 3 = -9 mm
- 4 = -12 mm

Réglage du guidon (fig. 5 + 13)

- Desserrez tout d'abord les molettes (fig. 5) afin de pouvoir régler le guidon.
- Réglez à la hauteur désirée comme montré en Fig.13. (Vous pouvez choisir entre les trois hauteurs possibles).

Remplacement du brosse (fig. 14, 15)

ATTENTION ! Portez des gants de protection !

Dévissez les vis à six pans creux et soulevez la brosse à cette extrémité. Sortez la brosse du carré d'entraînement dans le sens de la flèche.

Enfoncez de nouveau la nouvelle brosse dans le sens de la flèche dans le carré d'entraînement et enfoncez ensuite dans le support. La brosse est de nouveau fixée sur le boîtier avec les vis à six pans creux.

10. Commande

Afin d'éviter une mise en service non intentionnée de l'appareil, le guidon (figure 1/pos. 1) est doté d'un interrupteur à deux positions (figure 1 / pos.2), qu'il faut appuyer avant de pouvoir appuyer sur le levier de commande (figure 1 / pos. 1). L'appareil se met hors circuit dès qu'on lâche le levier de commande. Lorsque l'on relâche le levier de commande, la brosse se met hors circuit. Effectuez ce processus plusieurs fois de suite pour être sûr que votre appareil fonctionne correctement.

Avant d'entreprendre des réparations ou des travaux de maintenance sur l'appareil, il faut vous assurer que la brosse ne tourne pas et que l'appareil est déconnecté.

⚠ Danger !

N'ouvrez jamais le clapet d'éjection lorsque le moteur est encore en marche. Le contact avec la brosse peut entraîner des blessures. Fixez toujours le clapet d'éjection avec précaution. Il est refermé par les ressorts de traction en position „fermée“ !

La distance de sécurité donnée par les longerons de guidage entre le boîtier et l'utilisateur (utilisatrice) doit toujours être maintenue.

⚠ Danger !

Avant de retirer le bac de ramassage, coupez le moteur et attendez que la brosse complètement !

Pour décrocher le bac de ramassage, soulevez d'une main le clapet d'éjection et retirez de l'autre main le bac de ramassage !

11. Raccord électrique

Le moteur électrique installé est prêt à fonctionner une fois raccordé. Le raccordement correspond aux dispositions de la VDE et DIN en vigueur. Le branchement au secteur effectué par le client ainsi que la rallonge électrique utilisée doivent correspondre à ces prescriptions.

- Le produit répond aux exigences de la norme EN 61000-3-11 et est soumis à des conditions de raccordement spéciales. Autrement dit, il est interdit de le brancher sur n'importe quel point de raccordement.
- L'appareil peut entraîner des variations de tension passagères lorsque le réseau n'est pas favorable.
- Le produit est uniquement conçu pour un raccordement à des points, pour lesquels les conditions suivantes s'appliquent :
 - a) une impédance réseau maximale autorisée « Z » ($Z_{max} = 0,433 \Omega$) ne doit pas être dépassée.
 - b) un courant de charge permanent admissible du réseau d'au moins 100 A par phase doit être présent.
- En tant qu'utilisateur, vous devez vous assurer que votre point de raccordement du produit remplit la condition a) ou b). Si nécessaire, contactez votre entreprise de distribution d'énergie.

Consignes importantes

En cas de surcharge du moteur, ce dernier s'arrête de lui-même.

Après un temps de refroidissement (d'une durée variable), le moteur peut être remis en marche.

Câble d'alimentation électrique défectueux

Des détériorations de l'isolation sont souvent présentes sur les câbles de raccordement électriques.

Les causes peuvent en être :

- Des écrasements, si les câbles de raccordement passent par des fenêtres ou interstices de portes.
- Des pliures dues à une fixation ou à un cheminement incorrects des câbles de raccordement.
- Des ruptures si l'on a roulé sur le câble.
- Des détériorations de l'isolation dues à un arrachement hors de la prise murale.
- Des fissures dues au vieillissement de l'isolation.

Des câbles de raccordement électriques endommagés de la sorte ne doivent pas être utilisés et, en raison de leur isolation défectueuse, sont mortellement dangereux.

Vérifiez régulièrement que les câbles de raccordement électriques ne sont pas endommagés. Lors du contrôle, veillez à ce que le câble de raccordement ne soit pas connecté au réseau.

Les câbles de raccordement électriques doivent correspondre aux dispositions VDE et DIN en vigueur. N'utilisez que les câbles de raccordement dotés du même signe.

L'indication de la désignation du type sur le câble de raccordement est obligatoire.

Si le câble de raccordement au réseau de cet appareil est endommagé, il doit être remplacé par un câble de raccordement spécial par le fabricant ou son service après-vente.

Moteur à courant alternatif:

La tension du réseau doit être de 220 - 240 V~.

- Les conducteurs des rallonges d'une longueur maxi. de 25 m doivent avoir une section de 1,5 mm².

Les raccordements et réparations de l'équipement électrique doivent être réalisés par un électricien.

Pour toute question, veuillez indiquer les données suivantes :

- Type de courant du moteur
- Données figurant sur la plaque signalétique de la machine

12. Nettoyage et maintenance

⚠ Danger !

Retirez la fiche de contact avant tous travaux de nettoyage.

Nettoyage

- Maintenez les dispositifs de protection, les fentes d'aération et le carter de moteur aussi propres (sans poussière) que possible. Frottez l'appareil avec un chiffon propre ou soufflez dessus avec de l'air comprimé à basse pression.
- Nous recommandons de nettoyer l'appareil directement après chaque utilisation.
- Nettoyez l'appareil régulièrement à l'aide d'un chiffon humide et un peu de savon. N'utilisez aucun produit de nettoyage ni détergeant; ils pourraient endommager les pièces en matières plastiques de l'appareil.
- Veillez à ce qu'aucune eau n'entre à l'intérieur de l'appareil. La pénétration de l'eau dans un appareil électrique augmente le risque de décharge électrique.

Balais de charbon

Si les balais de charbon font trop d'étincelles, faites-les contrôler par des spécialistes en électricité.

⚠ Danger !

Seul un(e) spécialiste électricien(ne) est autorisé à remplacer les brosses à charbon.

Maintenance

- Une brosse à lamelles usées ou endommagées doit être remplacée par une personne spécialiste dûment autorisée.
- Faites en sorte que tous les éléments de fixation (vis, écrous etc.) soient bien serrés de telle façon que vous puissiez travailler avec la balayeuse en toute sécurité.
- Stockez votre balayeuse dans un endroit sec.
- Pour obtenir une longue durée de vie, toutes les pièces vissées et les roues et essieux doivent être nettoyés et ensuite huilés.
- Seulement un soin régulier de la balayeuse lui assure solidité et performance, mais surtout vous assure un travail facile et sans souci de votre gazon.

- A la fin de la saison, effectuez un contrôle général de la balayeuse et retirez tous les dépôts accumulés. Avant tout début de saison, contrôlez absolument la balayeuse. Pour vos réparations, adressez-vous à notre service après-vente.

Informations concernant le service après-vente

Il faut tenir compte du fait que pour ce produit les pièces suivantes sont soumises à une usure liée à l'utilisation et sont donc des consommables non couverts par la garantie.

Pièces d'usure*: Brosse, Balais de charbon

*Ne font pas partie de l'ensemble de livraison!

13. Mise au rebut et recyclage

Consignes relatives à l'emballage



Les matériaux d'emballage sont recyclables. Merci d'éliminer les emballages de manière respectueuse de l'environnement.

Consignes relatives à la loi allemande sur les appareils électriques et électroniques



Les appareils électriques et électroniques usagés ne doivent pas être jetés avec les ordures ménagères, mais éliminés séparément !

- Retirer les piles ou batteries amovibles usagées avant de déposer vos déchets électroniques dans un point de collecte ! L'élimination des piles et batteries est réglementée par la loi allemande sur les piles.
- Les propriétaires et utilisateurs d'appareils électriques et électroniques sont légalement tenus de les rapporter à l'issue de leur utilisation.
- Il incombe à l'utilisateur final de supprimer ses données à caractère personnel enregistrées sur l'appareil usagé !
- Le symbole représentant une poubelle barrée signifie que les appareils électriques et électroniques ne doivent pas être jetés avec les ordures ménagères.

- Les appareils électriques et électroniques peuvent être gratuitement déposés :
 - Dans les points de collecte et d'élimination publics (dépôts municipaux p. ex.)
 - Dans les points de vente d'appareils électroniques (sur place ou en ligne) si le distributeur est tenu de les reprendre ou propose ce service.
 - Vous pouvez déposer jusqu'à trois appareils électroniques usagés dont les bords ne dépassent pas 25 centimètres de longueur auprès du fabricant ou d'un point de collecte agréé situé près de chez vous sans acheter de nouvel appareil.
 - Pour plus de détails concernant les conditions de reprise des fabricants et distributeurs, contactez le service client correspondant.
- En cas de livraison d'un nouvel appareil électronique à un consommateur privé par le fabricant, le fabricant peut accepter de reprendre l'appareil électronique usagé gratuitement sur demande de l'utilisateur final. Pour en être sûr, contactez le service client du fabricant.
- Ces déclarations ne s'appliquent qu'aux appareils vendus et installés dans les pays membres de l'Union européenne et visés par la directive européenne 2012/19/UE. D'autres dispositions d'élimination des appareils électriques et électroniques usagés peuvent s'appliquer dans les pays hors de l'Union européenne.

14. Dépannage

Erreur	Causes probables	Élimination
Le moteur ne démarre pas	<ul style="list-style-type: none"> • Pas de courant dans la fiche • Câble défectueux • Combinaison interrupteur-fiche défectueuse • Raccordements sur le moteur ou condensateur détachés • Boîtier bouché 	<ul style="list-style-type: none"> • Contrôler la ligne et le fusible • Contrôler par atelier de service clientèle • Contrôler par atelier de service clientèle • Contrôler par atelier de service clientèle • Modifier éventuellement la profondeur de travail. Nettoyer le boîtier pour que la brosse à dents puisse tourner librement
La puissance du moteur diminue	<ul style="list-style-type: none"> • Boîtier bouché • Brosse très usée 	<ul style="list-style-type: none"> • Nettoyer le boîtier • Remplacer la brosse
Le moteur tourne, la brosse ne tourne pas	<ul style="list-style-type: none"> • Courroie crantée abîmée 	<ul style="list-style-type: none"> • Pièce à remplacer par l'atelier du service clientèle

Garantiebedingungen

Sehr geehrte Kundin, sehr geehrter Kunde,

unsere Produkte unterliegen einer strengen Qualitätskontrolle. Sollte ein Gerät dennoch nicht einwandfrei funktionieren, bedauern wir dies sehr und bitten Sie, sich an unseren Servicedienst unter der unten angegebenen Adresse zu wenden. Gerne stehen wir Ihnen auch telefonisch über die Servicenummer zur Verfügung. Die nachfolgenden Hinweise sollen Ihnen für eine problemlose Bearbeitung und Regulierung im Schadensfall dienen.

Für die Geltendmachung von Garantieansprüchen - innerhalb Deutschland - gilt folgendes:

1. Diese Garantiebedingungen regeln unsere zusätzlichen Hersteller-Garantieleistungen für Käufer (private Endverbraucher) von Neugeräten. Die gesetzlichen Gewährleistungsansprüche werden von dieser Garantie nicht berührt. Für diese ist der Händler zuständig, bei dem Sie das Produkt erworben haben.

2. Die Garantieleistung erstreckt sich ausschließlich auf Mängel an einem von Ihnen erworbenen neuen Gerät, die auf einem Material- oder Herstellungsfehler beruhen und ist - nach unserer Wahl - auf die unentgeltliche Reparatur solcher Mängel oder den Austausch des Gerätes beschränkt (ggf. auch Austausch mit einem Nachfolgemodell). Ersetzte Geräte oder Teile gehen in unser Eigentum über. Bitte beachten Sie, dass unsere Geräte bestimmungsgemäß nicht für den gewerblichen, handwerklichen oder beruflichen Einsatz konstruiert wurden. Ein Garantiefall kommt daher nicht zustande, wenn das Gerät innerhalb der Garantiezeit in Gewerbe-, Handwerks- oder Industriebetrieben verwendet wurde oder einer gleichzusetzenden Beanspruchung ausgesetzt war.

3. Von unseren Garantieleistungen ausgenommen sind:

- Schäden am Gerät, die durch Nichtbeachtung der Montageanleitung, nicht fachgerechte Installation, Nichtbeachtung der Bedienungsanleitung (z.B. Anschluss an eine falsche Netzspannung oder Stromart) bzw. der Wartungs- und Sicherheitsbestimmungen oder durch Einsatz des Geräts unter ungeeigneten Umweltbedingungen sowie durch mangelnde Pflege und Wartung entstanden sind.
- Schäden am Gerät, die durch missbräuchliche oder unsachgemäße Anwendungen (wie z.B. Überlastung des Gerätes oder Verwendung von nicht zugelassenen Werkzeugen bzw. Zubehör), Eindringen von Fremdkörpern in das Gerät (wie z.B. Sand, Steine oder Staub), Transportschäden, Gewaltanwendung oder Fremdeinwirkungen (wie z. B. Schäden durch Herunterfallen) entstanden sind.
- Schäden am Gerät oder an Teilen des Gerätes, die auf einen bestimmungsgemäßen, üblichen (betriebsbedingten) oder sonstigen natürlichen Verschleiß zurückzuführen sind sowie Schäden und/oder Abnutzung von Verschleißteilen.
- Mängel am Gerät, die durch Verwendung von Zubehör-, Ergänzungs- oder Ersatzteilen verursacht wurden, die keine Originalteile sind oder nicht bestimmungsgemäß verwendet werden.
- Geräte, an denen Veränderungen oder Modifikationen vorgenommen wurden.
- Geringfügige Abweichungen von der Soll-Beschaffenheit, die für Wert und Gebrauchstauglichkeit des Geräts unerheblich sind.
- Geräte an denen eigenmächtig Reparaturen oder Reparaturen, insbesondere durch einen nicht autorisierten Dritten, vorgenommen wurden.
- Wenn die Kennzeichnung am Gerät bzw. die Identifikationsinformationen des Produktes (Maschinenaufkleber) fehlen oder unlesbar sind.
- Geräte die eine starke Verschmutzung aufweisen und daher vom Servicepersonal abgelehnt werden.

Schadensersatzansprüche sowie Folgeschäden sind von dieser Garantieleistung generell ausgeschlossen.

4. Die Garantiezeit beträgt regulär **24 Monate*** (12 Monate bei Batterien / Akkus) und beginnt mit dem Kaufdatum des Gerätes. Maßgeblich ist das Datum auf dem Original-Kaufbeleg. Garantieansprüche müssen jeweils nach Kenntniserlangung unverzüglich erhoben werden. Die Geltendmachung von Garantieansprüchen nach Ablauf der Garantiezeit ist ausgeschlossen. Die Reparatur oder der Austausch des Gerätes führt weder zu einer Verlängerung der Garantiezeit noch wird eine neue Garantiezeit durch diese Leistung für das Gerät oder für etwaige eingebaute Ersatzteile in Gang gesetzt. Dies gilt auch bei Einsatz eines Vor-Ort-Services. Das betroffene Gerät ist in gesüßtem Zustand zusammen mit einer Kopie des Kaufbelegs, - hierin enthalten die Angaben zum Kaufdatum und der Produktbezeichnung - der Kundendienststelle vorzulegen bzw. einzusenden. Wird ein Gerät unvollständig, ohne den kompletten Lieferumfang eingeschickt, wird das fehlende Zubehör wertmäßig in Anrechnung / Abzug gebracht, falls das Gerät ausgetauscht wird oder eine Rückerstattung erfolgt. Teilweise oder komplett zerlegte Geräte können nicht als Garantiefall akzeptiert werden. Bei nicht berechtigter Reklamation bzw. außerhalb der Garantiezeit trägt der Käufer generell die Transportkosten und das Transportrisiko. **Einen Garantiefall melden Sie bitte vorab bei der Servicestelle (s.u.) an.** In der Regel wird vereinbart, dass das defekte Gerät mit einer kurzen Beschreibung der Störung per Abhol-Service (nur in Deutschland) oder - im Reparaturfall außerhalb des Garantiezeitraums - ausreichend frankiert, unter Beachtung der entsprechenden Verpackungs- und Versandrichtlinien, an die unten angegebene Serviceadresse eingeschickt wird. **Beachten Sie bitte, dass Ihr Gerät (modellabhängig) bei Rücklieferung, aus Sicherheitsgründen - frei von allen Betriebsstoffen ist.** Das an unser Service-Center eingeschickte Produkt, muss so verpackt sein, dass Beschädigungen am Reklamationsgerät auf dem Transportweg vermieden werden. Nach erfolgter Reparatur / Austausch senden wir das Gerät frei an Sie zurück. Können Produkte nicht repariert oder ausgetauscht werden, kann nach unserem eigenen freien Ermessen ein Geldbetrag bis zur Höhe des Kaufpreises des mangelhaften Produkts erstattet werden, wobei ein Abzug aufgrund von Abnutzung und Verschleiß berücksichtigt wird. **Diese Garantieleistungen gelten nur zugunsten des privaten Erstkäufers und sind nicht abtret- oder übertragbar.**

5. Für die Geltendmachung Ihres Garantieanspruches **kontaktieren Sie bitte unser Service-Center.**

Bitte verwenden Sie vorzugsweise unser Formular auf unserer Homepage: <https://www.scheppach.com/de/service>

Bitte senden Sie uns keine Geräte ohne vorherige Kontaktaufnahme und Anmeldung bei unserem Service-Center.

Für die Inanspruchnahme dieser Garantiezusagen ist der Erstkontakt mit unserem Service-Center zwingende Voraussetzung.

6. Bearbeitungszeit - Im Regelfall erledigen wir Reklamationssendungen innerhalb 14 Tagen nach Eingang in unserem Service-Center.

Sollte in Ausnahmefällen die genannte Bearbeitungszeit überschritten werden, so informieren wir Sie rechtzeitig.

7. Verschleißteile - Verschleißteile sind: a) mitgelieferte, an- und/oder eingebaute Batterien / Akkus sowie b) alle modellabhängigen Verschleißteile (siehe Bedienungsanleitung). Von der Garantieleistung ausgeschlossen sind tief entladene bzw. an Gehäuse und oder Batteriepolen beschädigte Batterien / Akkus.

8. Kostenvorschlag - Von der Garantieleistung nicht oder nicht mehr erfasste Geräte reparieren wir gegen Berechnung. Auf Nachfrage bei unserem Service-Center können Sie die defekten Geräte für einen Kostenvorschlag einsenden und ggf. dem Service-Center schriftlich (per Post, eMail) die Reparaturfreigabe erteilen. Ohne Reparaturfreigabe erfolgt keine weitere Bearbeitung.

9. Andere Ansprüche, als die oben genannten, können nicht geltend gemacht werden.

Die **Garantiebedingungen** gelten nur in der jeweils aktuellen Fassung zum Zeitpunkt der Reklamation und können ggf. unserer Homepage (www.scheppach.com) entnommen werden.

Bei Übersetzungen ist stets die deutsche Fassung maßgeblich.

Scheppach GmbH · Günzburger Str. 69 · 89335 Ichenhausen (Deutschland) · www.scheppach.com

Telefon: +800 4002 4002 (Service-Hotline/Freecall Rufnummer dt. Festnetz**) · Telefax +49 [0] 8223 4002 20 · E-Mail: service@scheppach.com · Internet: <http://www.scheppach.com>

* Produktabhängig auch über 24 Monate; länderbezogen können erweiterte Garantieleistungen gelten

** Verbindungskosten: kostenlos aus dem deutschen Festnetz

Änderungen dieser Garantiebedingungen ohne Voranmeldung behalten wir uns jederzeit vor.



Ersatzteile
Zubehör



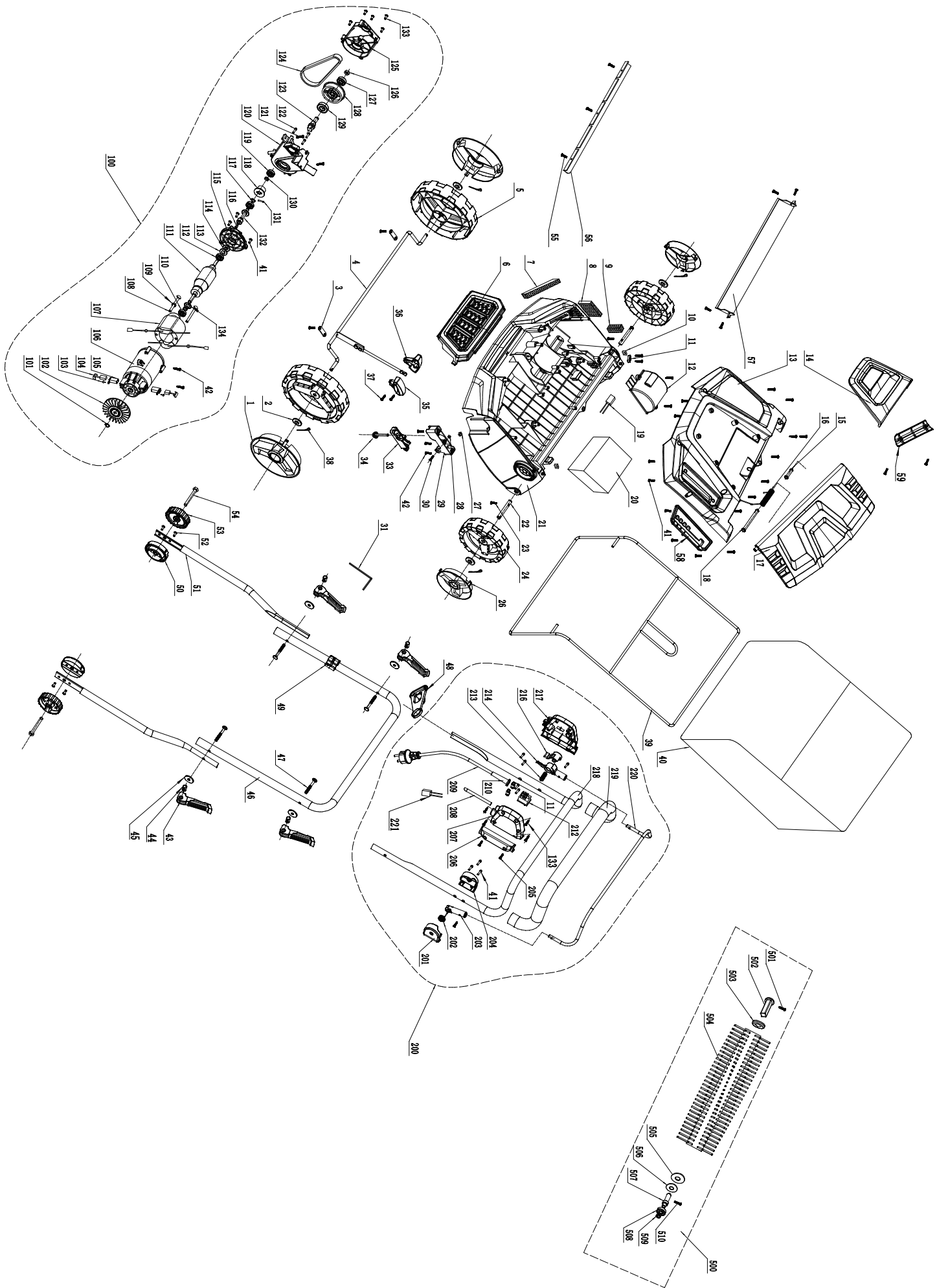
Reparatur



Kontakt



Dokumente



EG-Konformitätserklärung Originalkonformitätserklärung

EC Declaration of Conformity

Déclaration de conformité EC



Scheppach GmbH, Günzburger Str. 69, D-89335 Ichenhausen

DE	erklärt folgende Konformität gemäß EU-Richtlinie und Normen für den Artikel	PL	deklaruje, że produkt jest zgodny z następującymi dyrektywami UE i normami
GB	hereby declares the following conformity under the EU Directive and standards for the following article	LT	pareiškia, taip atitiktis pagal ES direktyvos ir standartai šį straipsnį
FR	déclare la conformité suivante selon la directive UE et les normes pour l'article	HU	az EU-irányelv és a vonatkozó szabványok szerinti következő megfeleloségi nyilatkozatot teszi a termékre
IT	dichiara la seguente conformità secondo le direttive e le normative UE per l'articolo	SI	izjavlja sledeco skladnost z EU-direktivo in normami za artikel
ES	declara la conformidad siguiente según la directiva la UE y las normas para el artículo	CZ	prohlašuje následující shodu podle smernice EU a norem pro výrobek
PT	declara o seguinte conformidade com a Directiva da UE e as normas para o seguinte artigo	SK	prehlasuje nasledujúcu zhodu podľa smernice EU a noriem pre výrobok
DK	erklærer hermed, at følgende produkt er i overensstemmelse med nedenstående EUDirektiver og standarder	HR	ovime izjavljuje da postoji sukladnost prema EU-smjernica i normama za sljedece artikle
NL	verklaart hierbij dat het volgende artikel voldoet aan de daarop betrekking hebbende EG-richtlijnen en normen	RS	potvrđuje sledeću usklađenost prema smernicama EZ i normama za artikal
FI	vakuuttaa täten, että seuraava tuote täyttää ala esitettyt EU-direktiivit ja standardit	RO	declară următoarea conformitate corespunzător directivelor și normelor UE pentru articolul
SE	försäkrar härmed följande överensstämmelse enligt EU-direktiv och standarder för följande artikeln	BG	декларира съответното съответствие съгласно Директива на ЕС и норми за артикул

Marke / Brand:

SCHEPPACH

Art.-Bezeichnung / Article name:

ELEKTRO-KUNSTRASENKEHRMASCHINE ELS1800

ELECTRIC ARTIFICIAL GRASS SWEEPER ELS1800

BALAYEUSE ÉLECTRIQUE POUR GAZON ARTIFICIEL

ELS1800

Art.-Nr. / Art. no.:

59098059953

PLU

Serien Nr. / Numéro de série

0246-01001 - 0246-02901

<input type="checkbox"/>	2014/29/EU	<input type="checkbox"/>	2004/22/EG	<input type="checkbox"/>	89/686/EWG_96/58/EG	<input checked="" type="checkbox"/>	2000/14/EG_2005/88/EG
<input type="checkbox"/>	2014/35/EU	<input type="checkbox"/>	2014/68/EU	<input type="checkbox"/>	90/396/EWG	<input type="checkbox"/>	Noise: measured $L_{WA} = 105,17$ dB(A); guaranteed $L_{WA} = 108$ dB(A) P = xx KW; L/Ø = cm
<input checked="" type="checkbox"/>	2014/30/EU	<input checked="" type="checkbox"/>	2011/65/EU*	<input type="checkbox"/>		<input checked="" type="checkbox"/>	Annex V
<input checked="" type="checkbox"/>	2006/42/EG	<input type="checkbox"/>		<input type="checkbox"/>		<input type="checkbox"/>	Annex VI Notified Body: Notified Body No.:
	Annex IV Notified Body: Notified Body No.: Certificate No.:					<input type="checkbox"/>	2016/1628/EC
						<input type="checkbox"/>	Emission. No:

Standard references:

EN ISO 12100:2010; EN 60335-1:2012+A11+A13+A14+A2; EN 50636-2-92:2014; EN 62233:2008; EN IEC 55014-1:2021; EN IEC 55014-2:2021; EN IEC 61000-3-11:2019; EN IEC 61000-3-2:2019+A1

Die alleinige Verantwortung für die Ausstellung dieser Konformitätserklärung trägt der Hersteller.

This declaration of conformity is issued under the sole responsibility of the manufacturer.

Le fabricant assume seul la responsabilité d'établir la présente déclaration de conformité.

* Der oben beschriebene Gegenstand der Erklärung erfüllt die Vorschriften der Richtlinie 2011/65/EU des Europäischen Parlaments und des Rates vom 8. Juni 2011 zur Beschränkung der Verwendung bestimmter gefährlicher Stoffe in Elektro- und Elektronikgeräten.

The object of the declaration described above fulfils the regulations of the directive 2011/65/EU of the European Parliament and Council from 8th June 2011, on the restriction of the use of certain hazardous substances in electrical and electronic equipment.

L'appareil décrit ci-dessus dans la déclaration est conforme aux réglementations de la directive 2011/65/EU du Parlement Européen et du Conseil du 8 juin 2011 visant à limiter l'utilisation de substances dangereuses dans la fabrication des appareils électriques et électroniques.

Ichenhausen, den 22.09.2022

Unterschrift / Andreas Pecher / Head of Project Management

First CE: 2021

Subject to change without notice

Documents registrar: David Rümpelein
Günzburger Str. 69, D-89335 Ichenhausen

Garantie DE

Offensichtliche Mängel sind innerhalb von 8 Tagen nach Erhalt der Ware anzuzeigen, andernfalls verliert der Käufer sämtliche Ansprüche wegen solcher Mängel. Wir leisten Garantie für unsere Maschinen bei richtiger Behandlung auf die Dauer der gesetzlichen Gewährleistungsfrist ab Übergabe in der Weise, dass wir jedes Maschinenteil, das innerhalb dieser Zeit nachweisbar in Folge Material- oder Fertigungsfehler unbrauchbar werden sollte, kostenlos ersetzen. Für

Teile, die wir nicht selbst herstellen, leisten wir nur insoweit Gewähr, als uns Gewährleistungsansprüche gegen die Vorlieferanten zustehen. Die Kosten für das Einsetzen der neuen Teile trägt der Käufer. Wandlungs- und Minderungsansprüche und sonstige Schadensersatzansprüche sind ausgeschlossen.

Warranty GB

Apparent defects must be notified within 8 days from the receipt of the goods. Otherwise, the buyer's rights of claim due to such defects are invalidated. We guarantee for our machines in case of proper treatment for the time of the statutory warranty period from delivery in such a way that we replace any machine part free of charge which provably becomes unusable due to faulty material or defects of fabrication within such period of time. With respect to parts not

manufactured by us we only warrant insofar as we are entitled to warranty claims against the upstream suppliers. The costs for the installation of the new parts shall be borne by the buyer. The cancellation of sale or the reduction of purchase price as well as any other claims for damages shall be excluded.

Garantie FR

Les défauts visibles doivent être signalés au plus tard 8 jours après la réception de la marchandise, sans quoi l'acheteur perd tout droit au dédommagement.

Nous garantissons nos machines, dans la mesure où elles sont utilisées de façon conforme, pendant la durée légale de garantie à compter de la réception, sachant que nous remplaçons gratuitement toute pièce de la machine devenue inutilisable du fait d'un défaut de matière ou

d'usage durant cette période. Toutes les pièces que nous ne fabriquons pas nous-mêmes ne sont garanties que si nous avons la possibilité d'un recours en garantie auprès des fournisseurs respectifs. Les frais de main d'œuvre occasionnés par le remplacement des pièces sont à la charge de l'acquéreur. Tous droits à réhabilitation et toutes prétentions à une remise ainsi que tous autres droits à dommages et intérêts sont exclus

Garanzia IT

Vizi evidenti vanno segnalati entro 8 giorni dalla ricezione della merce, altrimenti decadono tutti i diritti dell'acquirente inerenti a vizi del genere. Appurato un impiego corretto da parte dell'acquirente, garantiamo per le nostre macchine per tutto il periodo legale di garanzia a decorrere dalla consegna in maniera tale che sostituiamo gratuitamente qualsiasi componente che entro tale periodo presenti dei vizi di materiale o di fabbricazione tali da renderlo inutilizzabile. Per

componenti non fabbricati da noi garantiamo solo nella misura nella quale noi stessi possiamo rivendicare diritti a garanzia nei confronti dei nostri fornitori. Le spese per il montaggio dei componenti nuovi sono a carico dell'acquirente. Sono escluse pretese di risoluzione per vizi, di riduzione o ulteriori pretese di risarcimento danni.

Garantie NL

Zichtbare gebreken moeten binnen de 8 dagen na ontvangst van de goederen worden gemeld, zo niet verliest de verkoper elke aanspraak op grond van deze gebreken. Onze machines worden geleverd met een garantie voor de duur van de wettelijke garantietermijn. Deze termijn gaat in vanaf het moment dat de koper de machine ontvangt. De garantie houdt in dat wij elk onderdeel van de machine dat binnen de garantietermijn aantoonbaar onbruikbaar wordt als gevolg van materiaal- of productiefouten, kosteloos vervangen. De garantie vervalt echter bij

verkeerd gebruik of verkeerde behandeling van de machine. Voor onderdelen die wij niet zelf produceren, geven wij enkel de garantie die wij zelf krijgen van de oorspronkelijke leverancier. De kosten voor de montage van nieuwe onderdelen vallen ten laste van de koper. Eisen tot het aanbrengen van veranderingen of het toestaan van een korting en overige schadeloosstellingsclaims zijn uitgesloten.

Garantía ES

Los defectos evidentes deberán ser notificados dentro de 8 días después de haber recibido la mercancía, de lo contrario el comprador pierde todos los derechos sobre tales defectos. Garantizamos nuestras máquinas en caso de manipulación correcta durante el plazo de garantía legal a partir de la entrega. Sustituiremos gratuitamente toda pieza de la máquina que dentro de este plazo se torne inútil a causa de fallas de material o de fabricación. Las piezas que no

son fabricadas por nosotros mismos serán garantizadas hasta el punto que nos corresponda garantía del suministrador anterior. Los costes por la colocación de piezas nuevas recaen sobre el comprador. Están excluidos derechos por modificaciones, aminoraciones y otros derechos de indemnización por daños y perjuicios.

Garantia PT

Para este aparelho concedemos garantia de 24 meses. A garantia cobre exclusivamente defeitos de material ou de fabricação. Peças avariadas são substituídas gratuitamente. Cabe ao cliente efetuar a substituição. Assumimos a garantia unicamente de peças genuínas. Não há direito à garantia no caso de: peças de desgaste, danos de transporte, danos causados

pelo manejo indevido ou pela desatenção as instruções de serviço, falhas da instalação elétrica por inobservância das normas relativas à electricidade. Além disso, a garantia só poderá ser reivindicada para aparelhos que não tenham sido consertados por terceiros. O cartão de garantia só vale em conexão com a fatura.

Garanti NO

Åpenbare mangler skal meldes innen 8 dager etter at varen er mottatt, ellers taper kunden samtlige krav pga slik mangel. Vi gir garanti for at våre maskiner ved riktig behandling under den rettslige garantiens varighet, fra overlevering, på den måten at vi erstatter kostnadsfritt hver maskindel, som innen denne tiden påviselig er ubrukelig som følge av material- eller

produksjonsfeil. For deler som vi ikke produserer selv, yter vi garanti kun i den utstrekning som garantikrav mot underleverandør tilkommer oss. Kjøperen bærer kostnadene ved montering av nye deler. Endrings- og verditapskrav og øvrige skadeerstatningskrav er utelukkede.

Garanti DK

Med denna maskin följer en 24 månaders garanti. Garantien täcker endast material- och konstruktionsfel. Defekta delar ersätts utan omkostningar, men kunden står för installationen. Vår garanti täcker endast original-delar. Anspråk på garanti öreligger inte för: garantin täcker ej,

transportskador, skador orsakade av felaktig behandling och då skötsel föreskrifter inte beaktats. Vidare kan garantikrav endast ställas för maskiner som inte har reparerats av tredje part.

Garanti SE

Med denna maskin följer en 24 månaders garanti. Garantien täcker endast material- och konstruktionsfel. Defekta delar ersätts utan omkostningar, men kunden står för installationen. Vår garanti täcker endast original-delar. Anspråk på garanti öreligger inte för: garantin täcker ej,

transportskador, skador orsakade av felaktig behandling och då skötsel föreskrifter inte beaktats. Vidare kan garantikrav endast ställas för maskiner som inte har reparerats av tredje part.

Záruka SK

Zrejmé vady musia byť predstavené v priebehu 8 dni po obdržaní tovaru, ináč zákazník stratí všetky nároky týkajúce sa takejto vady. Ponúkame záruku na naše aparaty, ktoré sú správne používané počas zákonného termínu záruky tak, že bezplatne vymeníme každú časť aparátu, ktorá sa v priebehu tohto času môže stať dokázateľne nefunkčnou dôsledkom materiálnej či

výrobnej vady. Na časti ktoré sami nevyrobíme, poskytujeme záruku iba v rozsahu, v ktorom nám prísluší nárok na záručné plnenie k subdodávateľovi. Za trovy týkajúce sa inštalácie novej súčasti je zodpovedný zákazník. Nárok na výmenu tovaru, na zľavu a iné nároky na nahradenie škody sú vylúčené.

Záruka CZ

Viditelné vady jsou poukazatelné během 8 dní od obdržení zboží, jinak ztrácí zákazník všechny nároky týkající se takovýchto vad. Poskytujeme záruku na naše stroje, s kterými je správně zacházeno, na dobu zákonně záruční lhůty začínající od doručení tak, že bezplatně vyměníme každou část stroje, která se během této doby může stát prokazatelně nepoužitelnou následkem materiálové či výrobní vady. Na díly, které sami neopravujeme, poskytujeme záruku pouze v

rozsahu, v němž nám přísluší nárok na záruční plnění vůči subdodávateli. Náklady na instalaci nového dílu nese zákazník. Nárok na výměnu zboží, na slevu a jiné nároky na odškodnění jsou vyloučené.

Szavatosság HU

A nyilvánvaló hibákat ki kell jelenteni számtal 8 napon belül az áruk, különben a vevő elveszti minden igényt az ilyen hibák. Kínálunk garanciát a gépeinket a megfelelő kezelési időtartamának hallgatóságos garancia a szállítási időpontját oly módon, hogy cserélje ki minden egyes része ezen idő alatt észlelhető a sorban anyag- vagy gyártási legyen hibával, ingyen. Az alkatrészeket, hogy

nem termel magunkat, hogy csak olyan garanciát, hiszen jogosultak jótállási igények beszállítókkal szemben. A költségek beillesztése az új részek a vevőnek. Átalakítása és csökkentése követelések és egyéb kártérítési igények ki vannak zárva.