

FR - FABRICANTS ET MODELES COMPATIBLES

EN - COMPATIBLE MAKES AND MODELS

NL - FABRIKANTEN EN COMPATIBELE MODELLEN

DE - HERSTELLER UND KOMPATIBLE MODELLE

ES - FABRICANTES Y MODELOS COMPATIBLES

PT - FABRICANTES E MODELOS COMPATÍVEIS

IT - FABBRICANTI E MODELLI COMPATIBILI

| FABRICANT MANUFAC- TURER FABRIKANT HERSTELLER FABRICANTE FABRICANTE FABBRICAN- TE | MODELES DE TELECOMMANDES COMPATI- BLES COMPATIBLE REMOTE CONTROL MODELS COMPATIBELE MODELLEN AFSTANDSBEDIE- NING KOMPATIBLE FERNBEDIENTUNGSMODELLE MODELOS DE MANDOS A DISTANCIA COMPA- TIBLES MODELOS DE TELECOMANDOS COMPATÍVEIS MODELLI DI TELECOMANDO COMPATIBILI |
|---|---|
| ACM | TX2, TX2 COLOR, TX4 |
| ADYX | BRAVO, TE4433H, TE4433H BLUE |
| AERF | Compact, Hy-Dom, Mercuri B, Mercuri C, Sabuton, Mars, Saturn, ST3/N, Terra, TMP-1, TMP-2, Unitech |
| ALLDUCKS | 6203 (somente teclas transparentes) |
| ALLMATIC | B.RO OVER, B.RO 2WN, TECH3, MINI-PASS, BRO. STAR, ASMX4 306, AEMX4, ARMY2, ASMY4, EA PASS 4, EA S3 |
| ALLTRONIC | S429-4, S429-2, S429-1, S429-MINI |
| ALULUX | ALULUX 868 2 |
| APERIO | Go, Go Pro, Go mini |
| APERTO | TX02-434-2, TX02-868-2 BLUE, 4025 TX02-868-2, 4022TX02- 434-2, 4020 TX-03-868-4, 4013 TX03-434-4 |
| APRIMATIC | TR2/TR4, TM4, TX2 |
| APRITECH | MARS, TERRA, TERRA COPY |
| ASTRELL | 614700, 614701 |
| ATA | PTX4 BLUE/PTX 4 PINK |
| AVIDSEN | 100951, 100955, 104505, 104601, 104700, 104250, 104257, 104350, 654250, 654300 |
| BALLAN | FM404B, 4013 |
| BESIDE | Bezap, Hit |
| BENINCA | LOT1W, LOT2W, LOT4W, LOT2WM, T2WK, T4WK, ROLLKEY, LOT1A, LOT2A, LOT4A, LOTX1A, LOTX2A, LOTX4A, LOTX1PS, LOTX2PS, LOT1WCV, LOT2WCV, LOT4WCV, T2WW, T4WW, TOGO2WK, TOGO4WK, TOGO2WP, TOGO4WP, TOGOWV2, TOGOWV4, TOGO2QV, TOGO4QV, CU2RWW, CU4RWW, CU2NWW, CU4NWW, IO BLEU, IO ROIR, IO ORANGE, IO VERT, IO ROSE, IO JAUNE |
| BERNER | RCBE868, SKX1MD, SKX2MD, SKX3MD, SKX4MD |
| BESIDE | BEZAP, HIT |
| BFT | MITTO 2M/MITTO4M, MITTO 2A/ MITTO 4A, MITTO RCB02/MITTO RCB04, GHI1BLI, KLEIO, TRC2/ TRC4, RB4 MURALE |

| | |
|------------------|---|
| BLYSS | 582858, 582864, 582883, 582886, 599031, 637141, 637144, 664296 |
| CAME | TOP432SA, TOP432NA, TOP434NA, TOP432EV, TOP434EV, TWIN2, TWIN4, TOP432M, TOP434M, TOP432A, TOP434A, TOP432S, TOP862EV, TOP-862NA, TAM432SA |
| CARDIN | S476TX2, S476TX4, S486QZ1, S486QZ2, S486QZ4, S449QZ2/P, S449QZ/4P, S449QZ1, S449QZ2, S449QZ4, TXQ4492P, TXQ4494P, S437/TX2, S437/ TX4, S449QZ4 murale, S438TX2, S438TX4, S300 |
| CASALI | JA33 AMIGO, GENIUS/CASALI A252RC |
| CASIT | ERTS92B, ERTS92T, ERTS476D, ERTS20DQ, ERTS476D, ERTS476Q |
| CELISA | S10 1, S10 2 |
| CENTURION | CLASSIC, NOVA, SMART |
| CHAMBER- LAIN | 94335E, 4330E, 4333E, 4335E, 94330E, 94334E, 94335E, 4333EML, 4335EML, 84334EML, 4335EML, 54332E, 751E, 752E, 754E, 94335EML |
| CLEMSA | MUTANCODE, T, T-8, E-CODE N, MARSTERCODE MV |
| GPS | EM1CV-433, EM2CV-433, EM4CV-433, P433, JOLLY4, P433 PINK, TCP3, CPS1, TCP3, CPS2, TCP3, CPS4, TCP3 |
| DASPI | ZERO 2 RC/ZERO 4 RC, HAPPY2, HAPPY4, POPS2, POPS2R, HAPPY2R, ONE |
| DEA | TR2 MIO/TR4 MIO,GENIE R, TS2 MOI 868/TS4 MIO 868 |
| DELMA | ASTER E1100, ASTER E1101, APOLLO300 4, KING433 4, BAME RC2, MIZARD433 2, APOLLO433 4, E1001, E1002, MIZAR300 1 |
| DICKERT | S10868, S5868, S5U868, HS868, S20868, S20868L |
| DITEC | GOL4, GOL4C, BIXLP2, BIXLP2 RED, BIXLG4 |
| DOITRAND | TS2DE, TS4DE, MPSTF2R RJ, MPSTF4E RJ |
| DOORHAN | TRANSMITTER 4 |
| DOORMATIC | SAW |
| DORMA | HS43 1E, HS43 2E, HS43 3E, HS43 4E, MHS43 |
| DUCATI | 6203, TCP3, 6204, TE2, TSAW2N; TSAW4N, TSAW1, TSAW2, TSAW3, TPR10A, TPR20A |
| EA | STYLO4, MYO4C, AXMX4, ARMY2, ASMY4, EA PASS 4, EA S3, BROSTAR |
| ECOSTAR | RSE, RSC, RSZ |
| ELBE | 501, 502, 504, 502A, 504A |
| ELCA | IRIS, ASTER2, ASTER1000, ASTER1001 |
| ERREKA | IRIS, ROLLER 2, ROLLER 433, ROLLER 868, SOL433, SOL868, VEGA433, VEGA868 |
| EXTEL | ATEM2, ATEM3, ATEM4, ATEM5, LIFTI |
| FAAC | XT4 433 RC, TE4433H, XT2/XT4 433 SLH, XT2/ XT4 868, SLH, XT2/XT4 433 SLH LR, XT2/XT4, 868 SLH LR, T2/T4 433 SLH, T2/T4 868 SLH, TML2/TML4 433 SLH, TML2/TML4 868 SLH, DL2/DL4 868 SLH |
| FADINI | JUBI SMALL, JUBI-2, JUBI-4, ASTRO |
| FERPORT | TAC2K, TAC2KA, TAC4KA, TAC4KAR, KAC2KRN, KAC4KRN, RAC2KR, TAC4KR |
| GATES | ONLYONE 3T/6T |
| GENIE | GITR-3, GIT, GICT390, CIFT-390-1, C3T-BX, G1T-BX, GM3T, GICTD, GIFTD |
| GENIUS | BRAVO TE4433H, ECHO, JA332 AMIGO 2 868, JA334 AMIGO 4, AMIGOLD 2/AMIGOLD 4, KILO 2/KILO 4 433 JLC, KILO2/KILO4 868 JLC |
| GIBIDI | AU1680 WOOD, GIBIDI AU1610, GIBIDI AU1680, AU1810, AU1600, AU01590 AUO3000 DOMINO, DTC 4334 |

| | |
|---------------------|--|
| GULLIVER | MDW |
| HÖRMANN | HS1, HS1, HS4, HSM2, HSM4, HSD2, HSE, HSP4 |
| JAY | UBEI X1SL1, UBET 11, UBET 21, UBET 31, UBET 41, UBET 61 |
| JCM | NEO, TWIN, GO, GO PORTIS, GO NORTON |
| KBLUE | ETH-TEL*1 |
| KEY | 900TXB – 42R, SUB44, TXB-44R, TXG-44R |
| KING GATES | STYLO 4, MYO 4C, CLIPPER 2, CLIPPER 4 |
| KLING | KUA, KUA E, KUA S |
| LABEL | SPYCO, MDW-2E |
| LEB | TMW |
| LEROY MERLIN | 664700 |
| LIFE | FIDO |
| LIFTMASTER | 94335E, 4330E, 4333E, 4335E, 94330E, 94334E, 94335E, 4333EML, 4335EML, 84334EML, 4335EML, 54332E, 751E, 752E, 754E, 94335EML |
| LINCE | LR2035 |
| LINEAR | MCT-11, ACT-21, ACT-22, STING RAY ACT-31, STING RAY ACT-34B |
| MA | TX1, TX2, TX3 |
| MARANTEC | D101 433, D124, D231, D232, D221, D222, D224, D212RN, D214RN, D211, D212, D214, D302 433, D304 433, D313 433, D321 433, D302 868, D304 868, D313 868, D321 868 |
| MERLIN | M842 (GREEN REMOTE), M832 (GREEN REMOTE), M844 (GREEN REMOTE), C945, C940, C943 |
| MERLIN/PRO- LIFT | M230T (PROLIFT), M430R (PROLIFT) |
| MERLIN 2.0 | E945M, E943M, E940M, E940M |
| MHOUSE | TX4, TX3, GTX4, MT4, MT4V, MT4G |
| MONSEIG- NEUR | ARC2, ARC4 , TDR1, TDR2, TDR4 |
| MOOVO | MT4 |
| MOTORLIFT | 94335E, 4333E, 4335E, 94334E, 4333EML, 4335EML, 84334EML, 4335EML |
| MOTOSTAR | CLIK4M, CLIKSTAR 532, CLIKSTAR 534, 4C |
| NICE | ONE:ON1/ON2/ON4/ON9, ONE ERA:ON1E/ON2E/ ON4E/ON9E, INT11, INT12, SMILO2/SMILO4, FLO1R-S, FLO2RS, FLO4R-S, VERY VR, FLO1RE/ FLO2RE/FLO4RE |
| NOLOGO | SMART C4, SMART C6, ECO DIP, SWING, 306, SMILE C, SMILE, BANDY ONE |
| NORMSTAHL | TX433 |
| NORTON | NEO, TXCD, GO NORTON, GO MINI NORTON |
| NOVOFERM | NOVOTRON 502-504-512MIX43-2, MTR40-2, MCHS43-2, MHS43 (2-4), MNHS433 (2-4) |
| NOVOTEC- NICA | BIXL2 |
| OG | OG62, OG64 |
| OPENOUT | TMQ |
| O&O | TWIN, TX2/TX4 (NEO), T.COM R4-2/T.COM R4-4, T.COM R8-2/T.COM R8-4 |
| PECCININ | TX MENBRANA |
| PORTAMATIC | MPH01, MPH02 |
| PRASTEL | MPSTF2RE, MPSTF4RE, MPSTL-1E, MPSTL-2E, MPSTL-4E, MPSTP2E, MPSTP2E BLUE, MT4E, MT2E, BFOR, TRQ4P, TC2E, TRQ2P |
| PROEM | ER2C4ACS/ER4C4ACS, ER2C4ACD/ER4C4ACD, ER2C4ACM/ER4C4ACM |

| | |
|-----------|---|
| PROGET | ETY 433N2/N4, EMY 433N2/N4 |
| PROTECO | TX312, TX3, PTX 433 |
| PUJOL | VARIO, MARTE |
| QUASAR | 433 |
| REMOCON | RMCC610 433, RMC611 433, RMC558 433 |
| RIB | LITHIO, MOON, SUN, 433 |
| RONDY | TSAW1n TSAW2n TSAW3, TPR10A, TPR20A |
| ROPER | NEO, GO ROPER, GO MINI ROPER |
| SABUTOM | BROOVER, BROSTAR |
| SEA | SMART433-2, SMART433-3, SMART868-2, SMART868-4, SEA 868-2, SEA868-4 |
| SEAV | BE-HAPPY-RS1, BE-HAPPY-RS2, BE-HAPPY RS3, BE-SMART RSX, BE-HAPPY RH1, BE-HAPPY RH2, BE-HAPPY RH3, MURALE2 |
| SECURVERA | SV R2C/R4C/R6C |
| SERAI | OG 62, OG 28, PG 02, 433-2, 310-2 |
| SIMBA | RC1, RC4 |
| SICE | 4790207 |
| SIMINOR | S433-4T/S433.4T SIMINOR 433-NLT42/433-NLT4 |
| SOMFY | TELIS 1 RTS/TELIS 4 RTS, KEYTIS 2 NS/KEYTIS 4 NS,KEYGO 4 RTS,SOMFY 433-NLT4 BEIGE, SOMFY 433-NLT2 RTR, SOMFY TX2 433MHZ |
| SOMMER | 4014 TX03-434-2, 4013 TX02-434-4, 4022 TX03-434-2, 4026 TX03-868-2, 4020 TX03-868-4, 4025- TX02- 868.4011, 4010 |
| STAGNOLI | AV223, VENUS, KALLISTO, ZEUS |
| TAU | 250 SLIM RP, 250 T4 RP, T4, 250K SLIM, BUG2, BUG4, TX2D, TX4D, 250TXA2H, 250TXA4H |
| TELCOMA | FM 402, FM 402 E, TANGO, QUASAR |
| THOMSON | 500030, toda a automatização de portão Thomson |
| TOR LIFT | TORMIT 4 |
| TORMATIC | MHS43-2/-4, MAHS433-01/-04, NOVOTRON 502, MCHS43 2, MHS 43, HS43-1E/-2E/-3E/-4E |
| TUBAUTO | D101 433, D104 433, HS2, HS4, HSM2, HSM4 |
| VDS | TRQ, ECO-R, TOV-4 |
| V2 | PHOENIX 433-868, TXC, TSC, TRC, HANDY, TPR, TRR, TCP, MATCH, 306 |

PT Telecomando universal

Para automatismos de portões e portas de garagem

ref. 114252



A - INSTRUÇÕES DE SEGURANÇA

A1 - PRECAUÇÕES DE UTILIZAÇÃO

- Não permita que as crianças manipulem o produto.
- Este produto foi concebido para funcionar com dispositivos controlados pelos telecomandos listados neste manual.
- Durante a colocação em serviço do seu telecomando universal, deverá premir as teclas do telecomando de origem. Atenção: o aparelho que deseja controlar desencadear-se-á se estiver dentro do seu alcance.

A2 - MANUTENÇÃO E LIMPEZA

- Utilize um simples pano macio ligeiramente humedecido para limpar o seu produto.
- Não utilize substâncias abrasivas ou corrosivas.
- Não pulverize diretamente o produto com um aerossol.

A3 - RECICLAGEM



É proibido eliminar as pilhas usadas em caixotes do lixo normais. As pilhas e os acumuladores com substâncias nocivas estão marcados com o símbolo da imagem ao lado, que proíbe a sua eliminação em caixotes do lixo normais. As designações dos metais pesados correspondentes são as seguintes: Cd = cádmio, Hg = mercúrio, Pb = chumbo.

Poderá depositar estas pilhas e baterias usadas nos centros de recolha (centros de triagem de materiais recicláveis) que têm a obrigação de os recolher. Não deixe pilhas, pilhas-botão ou baterias ao alcance das crianças. Guarde-os num local que lhes seja inacessível. Existe o risco de os mesmos serem engolidos por crianças ou animais domésticos. Perigo de morte!

Se tal acontecer, consulte imediatamente um médico ou dirija-se ao hospital. Tenha cuidado para não provocar curto-circuito com as pilhas, atirá-las para o fogo ou recarregá-las. Existe risco de explosão!

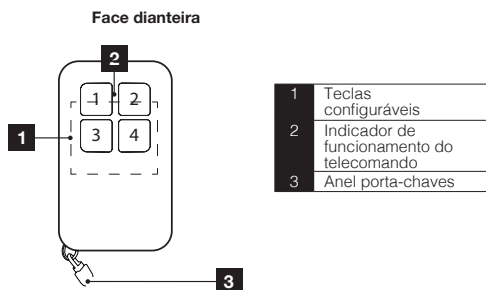


Este logótipo significa que os aparelhos inutilizados não devem ser eliminados em conjunto com o lixo doméstico. As substâncias perigosas que poderão conter podem ser prejudiciais para a saúde e para o ambiente. Peça ao seu fornecedor que recolha estes dispositivos ou utilize os meios de recolha seletiva disponibilizados pela sua autarquia.



B - DESCRIÇÃO DO PRODUTO

B1 - TELECOMANDO



No resto deste manual, as teclas 1, 2, 3 e 4 do seu telecomando universal referem-se aos números acima.

B1 - PRINCÍPIO

Cada tecla do seu telecomando universal pode ser utilizada para copiar uma tecla de um telecomando compatível (apenas uma tecla). A programação de cada tecla é independente. Se desejar copiar várias teclas do seu telecomando existente no seu telecomando universal, deverá repetir o procedimento de cópia para cada uma das teclas. É possível copiar teclas de vários telecomandos de fabricantes diferentes no telecomando universal.

O procedimento de programação depende do fabricante e do modelo de telecomando que deseja copiar.

O procedimento comporta duas etapas: a cópia da tecla do telecomando de origem, e a ativação da tecla copiada.

C - 1.ª ETAPA: CÓPIA DE UMA TECLA

FABRICANTES:

ASTRELL - AVIDSEN - ALLTRONIK - BLYSS - DICKERT - EA - EXTEL - LEROY MERLIN - PROGET - V2 - THOMSON

Consulte a lista de fabricantes e modelos compatíveis.

Para os telecomandos dos fabricantes acima listados:

1 - No seu telecomando universal, mantenha pressionada a tecla 4 durante cerca de 5 segundos até que o indicador de funcionamento pisque rapidamente e solte.

O indicador de funcionamento do telecomando universal pisca lentamente, um curto sinal intermitente a cada 2 segundos.

2 - Durante o sinal luminoso intermitente do indicador do telecomando universal, coloque face a face o telecomando universal e o telecomando de origem da tecla que deseja copiar. No telecomando de origem, mantenha pressionada a tecla que deseja copiar.

O indicador de funcionamento do telecomando universal permanece aceso durante um segundo, e depois emite flashes duplos.

3 - No telecomando de origem, solte e depois pressione uma segunda vez a tecla a copiar.

O indicador de funcionamento do telecomando universal pisca rapidamente, vários sinais luminosos intermitentes por segundo.

4 - Solte a tecla do telecomando de origem. No telecomando universal, enquanto o indicador pisca rapidamente, pressione uma vez a tecla que deseja utilizar.

O indicador de funcionamento do telecomando universal acende-se fixo durante um segundo e depois apaga-se. A cópia está concluída. Consulte a secção 2.ª etapa: ativação de uma tecla.

FABRICANTES:

ACM - ADYX - AERF - ALLMATIC - ALLDUCKS - ALLTRONIK - ALULUX - APERIO - APERTO - APRIMATIC - APRITECH - ATA - BALLAN - BENINCA - BERNER - BESIDE - CARDIN - CAME - CASALI - CASIT - CELISA - CENTURION - CHAMBERLAIN - CLEMSA - OPS - DASPI - DEA - DELMA - DICKERT - DITEC - DOITRAND - DORMA - DOORHAN - DOORMATIC - DUCATI - EA - ECOSTAR - ELBE - ELCA - ERREKA - FAAC(1) - FADINI - FERPORT - GATES - GENIE - GENIUS(2) - GIBIDI - GULLIVER - HÖRMANN - JAY - JCM - KBLUE - KEY - KING GATES - KLING - LABEL - LEB - LEROY MERLIN - LIFE - LIFMASTER - LINCE - LNIAR - MA - MARANTEC - MERLIN - MERLIN/PROLIFT - MERLIN 2.0 - MHOUSE - MONSEIGNEUR - MOOVO - MOTORLIFT - MOTOSTAR - NICE - NOLOGO - NORMSTALL - NORTON - NOVOFERM - NOVOTECNICA - O&O - OG - OPENOUT - PECCININ - PORTAMATIC - PRATEL - PROEM - PROGET - PROTECO - PUJOL - QUASAR - RIB - RONDY - ROPER - SABUTOM - SEA - SEAV - SECULUX - SECURVERA - SERAI - SICE - SILVELOX - SIMBA - SIMINOR - SOMFY - SOMMER - STAGNOLI - TAU - TELCOMA - TOR LIFT - TORMATIC - TUBAUTO - V2 - VDS - VRAWFORD

Consulte o início deste manual para obter uma lista de fabricantes e modelos compatíveis.

(1) FAAC : sem telecomando série SLH

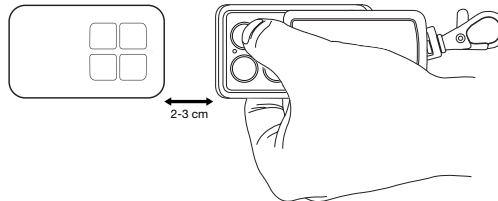
(2) GENIUS : sem telecomando série JLC

Para os telecomandos dos fabricantes acima listados:

1 - No seu telecomando universal, mantenha pressionada a tecla 4 durante cerca de 5 segundos até que o indicador de funcionamento pisque rapidamente e solte.

O indicador de funcionamento do telecomando universal pisca lentamente, um curto sinal intermitente a cada 2 segundos.

2 - Durante o sinal luminoso intermitente do indicador do seu telecomando universal, coloque face a face o telecomando universal e o telecomando de origem da tecla que deseja copiar. No telecomando de origem, mantenha pressionada a tecla que deseja copiar até que o indicador de funcionamento pisque rapidamente.



O indicador de funcionamento do telecomando universal pisca rapidamente

3 - Solte a tecla do telecomando de origem. No telecomando universal, enquanto o indicador pisca rapidamente, pressione uma vez a tecla que deseja usar.

O indicador de funcionamento do telecomando universal permanece aceso durante um segundo, e depois apaga-se. Cópia concluída. Consulte a secção 2.ª etapa: ativação de uma tecla.

FABRICANTES:

FAAC (telecomando série SLH unicamente) - GENIUS (telecomando série JLC unicamente)

Consulte o início deste manual para obter uma lista de fabricantes e modelos compatíveis.

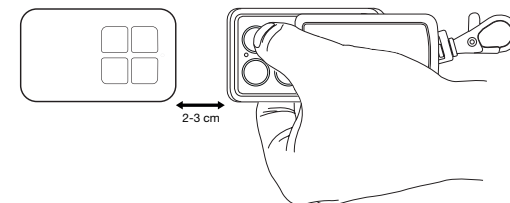
Para os telecomandos dos modelos e fabricantes acima listados:

ATENÇÃO: o telecomando que deseja copiar deve ser do tipo "MASTER". O seu indicador de funcionamento deve emitir um flash duplo quando uma tecla é pressionada. Consulte o manual de instruções do fabricante para mais detalhes.

1 - No seu telecomando universal, mantenha pressionada a tecla 4 durante cerca de 5 segundos até que o indicador de funcionamento pisque rapidamente e solte.

O indicador de funcionamento do telecomando universal pisca lentamente, um curto sinal intermitente a cada 2 segundos.

2 - Durante o sinal luminoso intermitente do indicador do seu telecomando universal, coloque face a face o telecomando universal e o telecomando de origem da tecla que deseja copiar. No telecomando de origem, mantenha pressionada a tecla que deseja copiar até que o indicador de funcionamento pisque rapidamente.

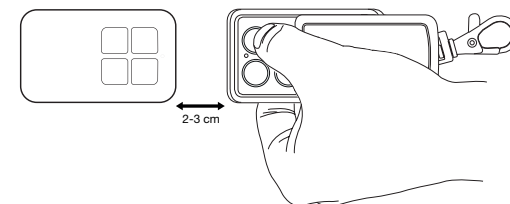


O indicador de funcionamento do telecomando universal pisca rapidamente

3 - No telecomando de origem, solte a tecla a copiar. Pressione agora as teclas 2 e 3 para a emissão do código seed.

O indicador de funcionamento do telecomando de origem acende-se de maneira intermitente.

4 - Coloque face a face o telecomando universal e o telecomando de origem da tecla que deseja copiar. No telecomando de origem, mantenha de novo pressionada a tecla que deseja copiar.



O indicador de funcionamento do telecomando universal acelera a emissão de sinais luminosos intermitentes.

5 - Solte a tecla do telecomando de origem. No telecomando universal, enquanto o indicador pisca, pressionar uma vez a tecla que deseja usar. O indicador de funcionamento do telecomando universal permanece aceso durante um segundo, e depois apaga-se. Cópia concluída. Consulte a secção 2.ª etapa: ativação de uma tecla.

FABRICANTES:

BFT

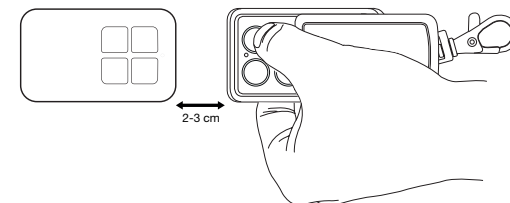
Consulte o início deste manual para obter uma lista de fabricantes e modelos compatíveis.

Para os telecomandos dos fabricantes acima listados:

1 - No seu telecomando universal, mantenha pressionada a tecla 4 durante cerca de 5 segundos até que o indicador de funcionamento pisque rapidamente e solte.

O indicador de funcionamento do telecomando universal pisca lentamente, um curto sinal intermitente a cada 2 segundos.

Durante o sinal luminoso intermitente do indicador do telecomando universal, coloque face a face o telecomando universal e o telecomando de origem da tecla que deseja copiar. No telecomando de origem, mantenha pressionada a tecla que deseja copiar até que o indicador de funcionamento pisque rapidamente.



O indicador de funcionamento do telecomando universal pisca rapidamente

2. No telecomando de origem, solte a tecla a copiar. Pressione agora as teclas 2 e 3 para a emissão do código seed.

O indicador de funcionamento do telecomando de origem acende-se de maneira intermitente.

3. No telecomando de origem, pressione agora a tecla situada na parte traseira do telecomando (antigos modelos) ou as duas primeiras teclas (modelos recentes).

O indicador de funcionamento do telecomando universal pisca rapidamente, vários sinais luminosos intermitentes por segundo.

Nota: se o indicador piscar 3 vezes e depois se apagar, a cópia falhou. Repita o procedimento de cópia desde o início.

4. Solte a tecla do telecomando de origem. No telecomando universal, enquanto o indicador pisca rapidamente, pressionar uma vez a tecla que deseja usar.

O indicador de funcionamento do telecomando universal permanece aceso durante um segundo, e depois apaga-se. Cópia concluída. Consulte a secção **2.ª etapa: ativação de uma tecla**.

D – 2.ª ETAPA: ATIVAÇÃO DE UMA TECLA

Nota importante : Dependendo do modelo e da idade do dispositivo que deseja controlar com o telecomando universal, a etapa de ativação pode ser opcional. Teste a tecla que programou no seu telecomando universal posicionando-se perto do dispositivo que deseja controlar para verificar se a ativação é necessária.

Se a tecla que programou no seu telecomando não tiver nenhum efeito sobre o dispositivo que deseja controlar, a etapa de ativação será necessária.

Deve se posicionar perto do dispositivo que deseja controlar para efetuar a etapa de ativação.

A etapa de ativação só é possível se a etapa de cópia for bem sucedida.

Se não for o caso, consulte a secção **1.ª etapa: cópia de uma tecla**.

FABRICANTES:

ADYX – ALLMATIC – ALLDUCKS – APRIMATIC – ALLTRONIK – ALULUX – APRITECH – BENINCA – BERNER – BESIDE – BFT – CARDIN – CPS – DASPI – DICKERT – DITEC – EA – FAAC(1) – FADINI – FERPORT – GATES – GENIUS(2) – GIBIDI – KING GATES – MHOUSE – MOOVO – NICE(3) – NOLOGO – NOVOTECNICA – O&O – PRATEL – PROGET – RONDY – SICE – SOMFY(4) – TAU – VDS – V2

Primeiro, verifique se a ativação da tecla é necessária (ver a nota importante acima)

Consulte o início deste manual para obter uma lista de fabricantes e modelos compatíveis.

- (1) FAAC : telecomandos modelo XT4 433 RC ou TE4433H unicamente
(2) GENIUS : telecomandos modelo BRAVI TE4433H ou ECHO unicamente
(3) NICE : telecomandos modelos SMIL02/SMIL04, FLOIR-S/FLO2R-S/FLO4R-S, VERY VR, FLOIRE/FLO2RE/FLO4RE unicamente
(4) SOMFY : telecomandos modelo TELIS 1 RTS ou TELIS 4 RTS unicamente

Para os telecomandos dos fabricantes listados acima, não é necessário intervir fisicamente no dispositivo que deseja controlar:

1. Posicione-se perto do dispositivo que deseja controlar com a tecla que programou no seu telecomando universal.
2. Verifique se o dispositivo a controlar está disponível (memória disponível, desencadeamento provável do dispositivo nesta etapa).

3. No seu telecomando universal, pressione durante 10 segundos a tecla que programou durante a etapa de cópia.

O indicador de funcionamento do telecomando universal acende-se de maneira intermitente e depois apaga-se.

Etapa de ativação concluída. Pode utilizar a tecla que programou no seu

telecomando universal

Se quiser utilizar outras teclas do seu telecomando universal, repetir as etapas de cópia e de ativação para cada uma delas.

Nota: Certos dispositivos dispõem de funções de bloqueio que impedem o bom desenrolamento do procedimento e a aprendizagem de um telecomando adicional. Previamente, desbloqueie a aprendizagem de telecomandos adicionais ou utilize o procedimento descrito abaixo.

FABRICANTES:

APERTO –ATA – ASTRELL – AVIDSEN – BALLAN – BLYSS – CAME – CHAMBERLAIN – DEA – DELMA – DOITRAND – DORMA – DOORHAN – DUCATI – ECOSTAR – EXTEL – FAAC – GENIUS – HÖRMANN – KEY – LABEL – LEROY MERLIN – LIFTMASTER – MARANTEC – MERLIN – MERLIN/PROLIFT – MERLIN 2.0 – MONSIEUR – MOTORLIFT – MOTOSTAR – NICE – NOVOFERM – PROEM – PROTECO – PUJOL – RIB – SEA – SEAV – SERAI – SIMBA – SIMINOR – SOMFY – SOMMER – STAGNOLI – TELCOMA – THOMSON – TORMATIC – TUBAUTO

A ATIVAÇÃO DESCRITA ANTERIORMENTE É IMPOSSÍVEL PARA QUALQUER OUTRO FABRICANTE

Primeiro, verifique se a ativação da tecla é necessária (ver a nota importante acima)

Consulte o início deste manual para obter uma lista de fabricantes e modelos compatíveis.

Para os telecomandos dos fabricantes acima listados:

1. Consulte o manual do fabricante do seu dispositivo para conhecer o procedimento de aprendizagem da tecla do telecomando universal no seu dispositivo.

2. Verifique se o dispositivo a controlar está disponível (memória disponível, desencadeamento provável do dispositivo nesta etapa).

3. Posicione-se perto do dispositivo que deseja controlar com a tecla que programou no seu telecomando universal.

4. Programe a tecla do seu telecomando universal como se fosse o telecomando de origem do fabricante do seu dispositivo.

Etapa de ativação concluída. Pode utilizar a tecla que programou no seu telecomando universal

Se quiser utilizar outras teclas do seu telecomando universal, repetir as etapas de cópia e de ativação para cada uma delas.

E – ELIMINAÇÃO/REINICIALIZAÇÃO DE UMA TECLA

Para apagar a programação feita na tecla do seu telecomando universal:

1. No seu telecomando universal, mantenha pressionada a tecla 4 durante cerca de 5 segundos até que o indicador de funcionamento pisque rapidamente e solte.

O indicador de funcionamento do telecomando universal pisca lentamente, um curto sinal intermitente a cada 2 segundos.

2. Durante o sinal luminoso intermitente do indicador do seu telecomando universal, pressione a tecla que deseja reinicializar.

O indicador de funcionamento do telecomando universal pisca rapidamente, vários sinais luminosos intermitentes por segundo.

3. Solte a tecla que deseja reinicializar e pressione novamente até à extinção do indicador de funcionamento.

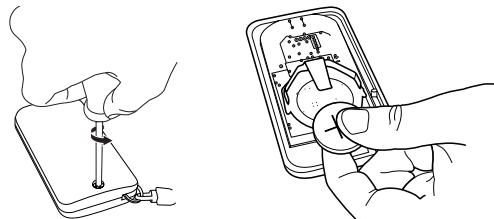
Reinicialização da tecla concluída.

Se quiser reinicializar outras teclas do seu telecomando universal, repetir as etapas de reinicialização para cada uma delas.

Nota: Uma tecla reinicializada cessará de acionar o dispositivo que esta controlava anteriormente. Contudo, a tecla eliminada permanecerá na memória do dispositivo e continuará a ocupar um lugar na memória deste dispositivo. Para liberar este espaço de memória, consulte o manual do fabricante do seu dispositivo.

F - SUBSTITUIÇÃO DA PILHA DO TELECOMANDO

Abra cuidadosamente o telecomando para aceder à bateria.



O telecomando é alimentado por uma pilha botão de tipo CR2032. Remova a pilha usada e insira a nova pilha respeitando a polaridade indicada.

G - INFORMAÇÕES TÉCNICAS E LEGAIS

G1 - CARACTERÍSTICAS TÉCNICAS

- Frequência rádio: 433.92MHz e 868.3MHz
- Alcance rádio: até 70m*
- Alimentação: 3Vdc por uma pilha CR2032
- Número de canais: 4
- Temperatura de funcionamento: 0 °C a 40°C

** O alcance indicado é o alcance em campo livre. Todos os obstáculos ou perturbações reduzirão este alcance.*

G2 - GARANTIA

Este produto tem uma garantia de 2 anos, que abrange peças e mão-de-obra, a partir da data de compra. Deverá guardar um comprovativo de compra durante todo este período de garantia. A garantia não cobre danos causados por choques ou acidentes. Nenhum elemento deste produto deve ser aberto ou reparado, exceto para a inserção e a substituição de pilhas ou baterias, por pessoas estranhas à empresa avidsen. Elementos considerados consumíveis, como as pilhas, não são englobados na garantia.

G3 - ASSISTÊNCIA E CONSELHOS

- Apesar de todo o cuidado empregue na criação dos nossos produtos e na redação deste manual, caso tenha dificuldades durante a instalação do seu produto ou quaisquer questões, é aconselhável contactar os nossos especialistas, que estão à sua disposição para o aconselhar.
- Caso verifique algum problema de funcionamento durante a instalação ou nos primeiros dias de utilização, é imperativo que entre em contacto connosco na presença da sua instalação para que um dos nossos técnicos faça um diagnóstico da origem do problema pois este dever-se-á, provavelmente, a um ajuste não adaptado ou a uma instalação sem conformidade. Se o problema for do produto, o técnico fornecer-lhe-á um número de dossiê para voltar à loja. Sem o número do dossiê, a loja pode recusar-se a fazer a troca do seu produto.

Contacte os técnicos do nosso serviço pós-venda através do número:

Helpline: 707 45 11 45

De segunda a sexta-feira entre as 9h e as 12h e entre as 14h e as 18h.

A Avidsen compromete-se em dispor de um stock de peças sobresselentes para este produto durante o período de garantia contratual

G4 - DECLARAÇÃO DE CONFORMIDADE

Em conformidade com a Diretiva RED

A Avidsen declara que o equipamento: Telecomando universal 500021 Está conforme a diretiva RED 2014/53/EU e que a sua conformidade foi avaliada segundo as normas aplicáveis em vigor:

EN 300 220-1 V3.1.1
EN 300 220-2 V3.2.1
EN 62368-1:2014 + A11:2017
EN 62479:2010
EN 301 489-1 V2.2.3
EN 301 489-3 V2.1.1

Em Tours, a 29/09/2022

Alexandre Chaverot, presidente



**Descubra toda a nossa gama
no sítio Internet www.avidsen.com**