

Comment changer un interrupteur ?

NIVEAU DE DIFFICULTÉ

DÉBUTANT



CONFIRMÉ



EXPERT



CAISSE À OUTILS

- Un tournevis d'électricien
- Une pince coupante
- Une pince à dénuder



MATÉRIAUX NÉCESSAIRES

- Un interrupteur à encastrer **ou** en saillie

Respectez toujours les consignes d'utilisation et de sécurité figurant sur la notice du produit.

INTRO

Inutile d'appeler un électricien pour remplacer un interrupteur, qu'il soit encastré ou en saillie.

Le travail est simple et il suffit de prendre quelques précautions pour le faire en toute sécurité.

Vous trouverez sans problème en magasin un nouveau modèle de même type que l'ancien.



VOUS n'êtes jamais seul !

l'assistance

téléphonique **0810 634 634**
N°Azur (prix d'un appel local), 7j/7 de 8h à 19h.

VOUS n'êtes pas bricoleur ?

la pose

et l'installation à domicile

LEROYMERLIN
...et vos envies prennent Vie!

Votre réalisation en 3 étapes

ÉTAPE 1

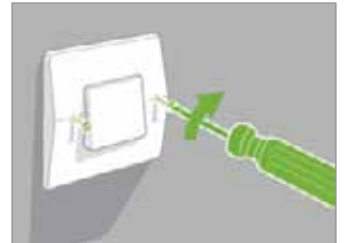
Démonter l'ancien interrupteur

■ Avant de commencer

Mettez le coupe-circuit ou le disjoncteur divisionnaire protégeant la ligne en position arrêt.

■ Interrupteur encastré

Les installations un peu anciennes sont souvent équipées d'un appareillage à griffes.



■ Interrupteur en saillie

Il existe différents systèmes de montage, mais le principe de pose ou dépose reste le même.



BON À SAVOIR

La plupart du temps, il faut ensuite déboîter le bouton à bascule du mécanisme pour accéder plus facilement aux bornes de connexion.

ÉTAPE 2

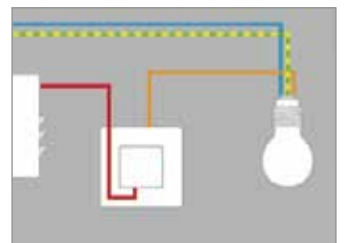
Débrancher les fils

■ Deux cas de figure

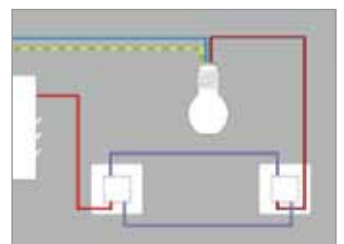
Observez bien les branchements. Un interrupteur simple allumage se branche sur 2 fils de phase.

Les va-et-vient comportent 3 fils. Dans le premier, on trouve la phase issue du tableau et 2 navettes. Celles-ci permettent aux boutons d'allumer ou d'éteindre l'éclairage indépendamment l'un de l'autre.

Pour les distinguer, on utilise souvent du fil violet.



L'un des fils de phase, rouge par convention, arrive du tableau électrique. L'autre, d'une couleur différente (orange par exemple), repart vers l'éclairage.



Les navettes aboutissent au deuxième interrupteur. De celui-ci repart un autre fil de phase (marron, noir...) qui alimente le luminaire.

BON À SAVOIR

Les interrupteurs d'éclairage ne se raccordent pas à la terre. Cette obligation concerne essentiellement les luminaires de classe I.

2

Débrancher les fils (suite)

■ La déconnexion

Inutile de dévisser les fils pour les retirer. Sectionnez-les simplement à la pince coupante au ras du gainage isolant.

BON À SAVOIR

Si vous remplacez un interrupteur en saillie, dévissez ensuite la platine murale pour le démonter complètement.

3

Monter le nouvel interrupteur

Les mécanismes des interrupteurs à encastrer privilégient désormais les connecteurs rapides. Mais les modèles à poser en saillie sont toujours équipés de bornes à vis.

■ La préparation des fils

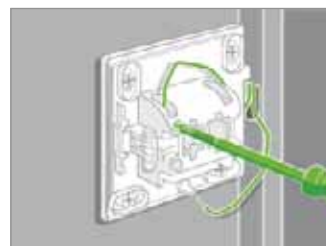
Pour assurer le blocage des fils électriques dans les connecteurs rapides, il faut les dénuder sur 10 mm.

Pour les serrer dans des bornes à vis, 6 à 7 mm suffisent.

■ Interrupteur en saillie

Fixez la platine murale à la place de l'ancien boîtier. La plupart du temps, les trous de fixation coïncident.

Dans le cas contraire, il faut percer et cheviller à nouveau.



Clipsez le mécanisme sur la platine et serrez les fils dans les bornes correspondantes.



Terminez la pose en clipsant la plaque puis le bouton.

BON À SAVOIR

En simple allumage, la phase se branche sur la borne marquée « L » et le retour d'éclairage sur « 2 ».

>>>

VOUS n'êtes jamais seul !



VOUS n'êtes pas bricoleur ?



LEROY MERLIN
...et vos envies prennent Vie!

3

ÉTAPE

Monter le nouvel interrupteur (suite)

■ Interrupteur encastré

Tirez doucement sur les fils afin de vérifier vos connexions. Ensuite, repliez-les dans la boîte d'encastrement de manière à ne pas gêner l'introduction du mécanisme.

BON À SAVOIR

En fonctionnement va-et-vient, les navettes se connectent sur les bornes « 1 » et « 2 ».

Introduisez le mécanisme dans son logement et fixez la platine en resserrant les griffes ou en la vissant sur la boîte d'encastrement, selon le modèle d'interrupteur.

Il ne reste plus qu'à poser le bouton et à remettre le courant pour tester le bon fonctionnement de votre nouvel interrupteur.



Insérez les fils dans les connecteurs rapides et poussez à fond jusqu'au blocage.

BON À SAVOIR

On peut encore poser des appareils à griffes pour des remplacements ponctuels. Mais la norme NF C 15-100 les interdit désormais dans la construction neuve et la grosse rénovation.

VOUS n'êtes jamais seul !


l'assistance
 téléphonique 0810 634 634
 N°Azur (prix d'un appel local), 7j/7 de 8h à 19h.

VOUS n'êtes pas bricoleur ?


la pose
 et l'installation à domicile

