

Comment installer une baignoire balnéo ?

NIVEAU DE DIFFICULTÉ

DÉBUTANT



CONFIRMÉ



EXPERT



CAISSE À OUTILS

- Un mètre
- Un crayon
- Un niveau à bulle
- Une scie à égoïne
- Une perceuse à percussion **ou** perforateur
- Un foret à béton
- Un marteau
- Une perceuse-visseuse
- Une scie cloche **ou** trépan
- Un tournevis
- Un jeu de clés
- Un cutter
- Une pince à dénuder
- Une pince coupante
- Un tournevis d'électricien
- Un détecteur de matériaux
- Un pistolet à cartouche

MATÉRIAUX NÉCESSAIRES

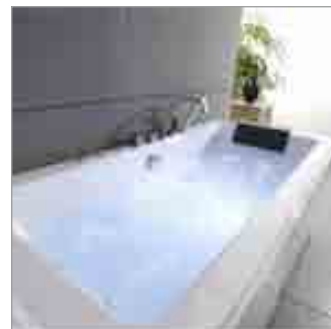
- Une baignoire balnéo avec plots antivibratiles
- Des tasseaux traités de 50 x 30 mm environ
- Des chevilles et vis
- Des flexibles d'alimentation en inox
- Un flexible d'évacuation en PVC
- Une boîte de connexion étanche
- Des connecteurs rapides **ou** dominos
- Une sortie de câble
- Un interrupteur différentiel 30 mA
- Un disjoncteur divisionnaire 10 **ou** 16 A
- Un ruban de téflon
- Un joint mousse isophonique
- Du mastic silicone

Respectez toujours les consignes d'utilisation et de sécurité figurant sur la notice du produit.

INTRO

La pose est comparable à celle d'une baignoire classique. La principale différence réside dans le raccordement électrique de la pompe et la mise en place de protections spécifiques.

Pour gagner du temps, installez à l'avance vos arrivées d'eau en Ø 12/14 mm, ainsi qu'une évacuation en PVC Ø 40 mm.



VOUS n'êtes jamais seul !

l'assistance

téléphonique **0810 634 634**
N° Azur (prix d'un appel local), 7j/7 de 8h à 19h.

VOUS n'êtes pas bricoleur ?

la pose

et l'installation à domicile

LEROMERLIN
...et vos envies prennent Vie!

Votre réalisation en 5 étapes

1

Préparer le chantier

Dégagez la pièce au maximum et nettoyez le sol. Il est préférable de réaliser ce type d'installation sur un sol carrelé ou recouvert d'un revêtement étanche (vinyle collé en plein...). À défaut, une chape de ciment convient.

Si vos murs sont bruts de finition, appliquez un primaire d'accrochage suivi d'une peinture d'étanchéité. Vous pourrez carrelé les murs au-dessus de la baignoire.

BON À SAVOIR

Après avoir choisi le modèle, renseignez-vous sur les distances de raccordement à respecter entre vos arrivées d'eau et la robinetterie de la baignoire. Idem pour l'évacuation.

■ Consignes à respecter

L'alimentation électrique d'une baignoire balnéo doit être assurée par un circuit indépendant raccordé à la terre. La section des conducteurs est en principe de 1,5 mm² (voir notice du fabricant).

La ligne doit être protégée au tableau électrique par un dispositif différentiel 30 mA et par un coupe-circuit ou un disjoncteur divisionnaire de 10 ou 16 A. Elle peut cheminer en encastré, sous goulotte ou tube IRL.

Si l'esthétique n'est pas un problème, vous pouvez aussi utiliser du câble 2 P + T à double isolation, type U 1000 R2V.

Le raccordement électrique de la baignoire doit se faire dans une boîte de connexion étanche IP 55 (encastrée ou en saillie) équipée d'une sortie de câble. Attention à la placer hors des volumes 0, 1 et 2 !

Il faut également relier les parties métalliques de la baignoire à la liaison équipotentielle de la salle de bains : c'est obligatoire (norme NF C 15-100).

■ Avant l'installation

Coupez le courant de la salle de bains au tableau général du logement et fermez les robinets d'arrêt des canalisations d'eau. Si vous devez utiliser un outil électrique, vous le brancherez dans une autre pièce à l'aide d'une rallonge. Si vous avez besoin de vous éclairer, munissez-vous d'une baladeuse suffisamment puissante.

À la livraison, **vérifiez que vous disposez bien de tous les éléments et accessoires de la baignoire.** Ils sont répertoriés dans la notice.

BON À SAVOIR

Le poids à vide d'une baignoire balnéo de 180 x 80 cm peut atteindre 100 kg. Trois personnes au moins sont nécessaires pour la manipuler.

VOUS n'êtes jamais seul !



VOUS n'êtes pas bricoleur ?



LEROY MERLIN
...et vos envies prennent Vie!

2

Poser les accessoires

La baignoire est souvent livrée prête à raccorder avec ses pieds déjà fixés. Mais vous devez monter vous-même le vidage, la robinetterie et le dispositif de commande électronique.

Le système de vidange

Commencez par installer la bonde. Le corps se place sous le fond de la baignoire, avec son joint d'étanchéité, et la grille se visse dessus par l'intérieur.

Réglez et placez ensuite le bouchon de la bonde en introduisant sa tige dans le trou central de la grille.

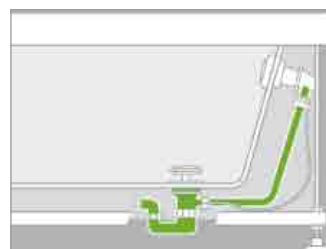
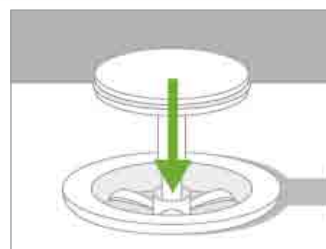
BON À SAVOIR

Il peut être nécessaire de renforcer l'étanchéité de la bonde au mastic silicone.

Raccordez le siphon à la sortie de la bonde et montez le mécanisme du trop-plein.

Reliez le tube du trop-plein à la bonde et vérifiez le bon fonctionnement du mécanisme.

Le bouchon doit monter et descendre en souplesse.



La robinetterie et les commandes

La baignoire est équipée d'un mitigeur. Les poignées de commande sont soit intégrées au robinet, soit séparées : sélecteurs eau chaude et eau froide, inverseur bain/douche... Les différentes fonctions (marche-arrêt de la pompe, massages, désinfection...) sont gérées par un clavier électronique fixe ou une télécommande avec support de recharge.

La pose de ces divers équipements peut s'effectuer de plusieurs façons : au mur, sur une plage périphérique ou sur le rebord de la baignoire (sur gorge).

Dans le cas d'une pose sur plage ou sur gorge, c'est à vous d'effectuer les perçages nécessaires en fonction de l'emplacement des arrivées d'eau. La notice vous indique le nombre de trous à réaliser, les diamètres, ainsi que les entraxes à respecter.

Une baignoire en acrylique se perce à l'aide d'un trépan. Travaillez à vitesse assez lente pour ne pas échauffer le matériau.

Après perçage, dépoussiérez et nettoyez la baignoire à l'eau savonneuse ou avec du savon liquide non corrosif. Les produits récurrents, abrasifs, à base de solvants sont à proscrire.



VOUS n'êtes jamais seul !



VOUS n'êtes pas bricoleur ?



LEROY MERLIN
...et vos envies prennent Vie!

3

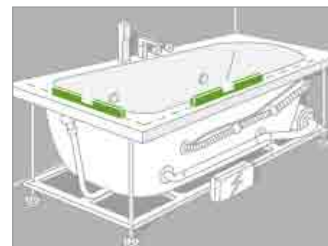
ÉTAPE

Poser la baignoire

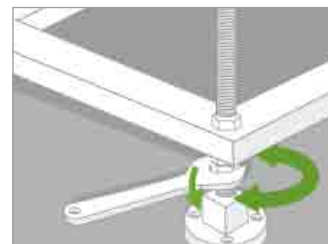
Régler le niveau

Installez la baignoire à l'emplacement prévu et contrôlez son horizontalité au niveau à bulle dans le sens de la largeur et de la longueur.

Une fois le réglage effectué, resserrez les écrous et collez des plots antivibratiles sous les pieds. Leur rôle est d'absorber les vibrations créées par la pompe et les remous hydromassants.



Si le sol n'est pas plan, rattrapez le niveau en vissant ou dévissant les pieds à l'aide d'une clé.

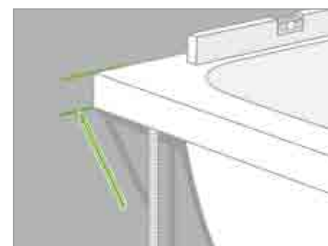


Repérer l'emplacement de la baignoire

Côté murs, le rebord de la baignoire doit reposer sur des attaches spéciales ou des tasseaux.

Reportez au crayon sur les murs d'appui le bord supérieur de la baignoire. Puis, en dessous, tracez la ligne inférieure du bandeau. C'est à ce niveau que doivent se situer les supports.

Déplacez la baignoire pour fixer les attaches ou tasseaux.



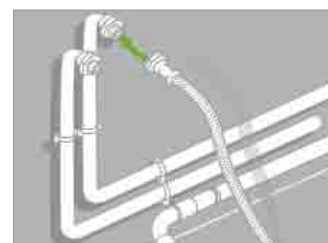
Raccorder la robinetterie et le vidage

Rapprochez la baignoire des arrivées d'eau mais en laissant un espace suffisant pour vous glisser entre la cuve et le mur.

Raccordez la conduite d'évacuation au siphon de la bonde avec le flexible en PVC diam. 40 mm.

Raccordez les flexibles en inox sur les arrivées d'eau, puis sur les entrées filetées du mitigeur.

Attention à ne pas inverser l'eau chaude et l'eau froide ! (eau froide à droite, eau chaude à gauche très important dans le cas d'un robinet thermostatique).



Pour renforcer l'étanchéité des raccords d'eau, entourez les filetages avec du ruban de téflon avant de serrer les écrous. Sauf dans le cas de raccords à écrous libres.

Fixer la baignoire

La baignoire doit être désolidarisée des murs, comme du sol, par un matériau isophonique : un joint mousse adhésif, par exemple, ou un épais cordon de mastic silicone. Si vous négligez ce point, les vibrations se transmettront aux parois du logement.

Isolez aussi les attaches ou les tasseaux, et remplacez la baignoire dessus en la calant définitivement.



BON À SAVOIR

On ne doit jamais sceller les pieds réglables. Mais il est possible de les fixer avec des tirefonds, ce qui implique au préalable de percer et cheviller le sol.

4

Le branchement électrique

■ La liaison équipotentielle

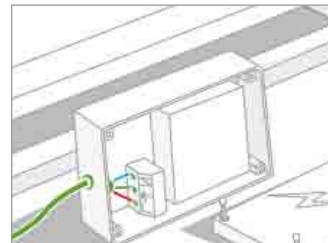
La baignoire comporte une borne spécifique à la liaison équipotentielle. Elle est fixée d'origine sur le châssis métallique. Il suffit de dénuder l'extrémité du câble de la liaison, de l'introduire dans le passe-fil de la borne puis de serrer la vis de blocage.

■ L'alimentation électrique

Pour réaliser le branchement, le plus simple est d'utiliser du câble à double isolation.

Commencez par raccorder le câble dans la boîte de connexion murale. Vérifiez le serrage des dominos ou des connecteurs rapides et refermez la boîte avec la sortie de câble.

Déroulez ensuite le câble électrique jusqu'au boîtier étanche situé à l'avant du châssis de la baignoire. Vous devez dévisser le couvercle du boîtier pour accéder aux bornes de connexion, chacune identifiée par un symbole.



Passez le câble électrique dans le serre-câble du boîtier. Branchez le fil de phase (rouge ou noir) sur la borne marquée L, le neutre (bleu) sur N et le fil rayé jaune/vert sur le symbole « terre ».

BON À SAVOIR

En refermant le couvercle du boîtier, prenez soin de revisser le serre-câble. C'est indispensable pour garantir la protection contre d'éventuelles projections d'eau.

5

Contrôles et finitions

■ Vérifications d'usage

Une fois tous les branchements effectués, ouvrez l'eau. Remplissez votre baignoire et remettez le courant pour tester la balnéo.

Profitez-en pour vérifier l'étanchéité des raccords et au besoin les resserrer.

■ Étanchéifier la jonction avec le mur

L'opération se fait baignoire pleine, après avoir carrelé ou appliqué une peinture décorative sur les murs.

Nettoyez les surfaces à jointer et délimitez le joint par deux bandes d'adhésif de masquage.

Déposez un cordon régulier de mastic silicone et laissez prendre 5 à 10 minutes, avant de lisser à l'aide d'une cale plastique.

Retirez l'adhésif avant la vulcanisation du mastic !

L'installation proprement dite est terminée, il ne vous reste plus qu'à habiller la baignoire.

BON À SAVOIR

Qu'il soit proposé en option ou fabriqué de toutes pièces, l'habillage doit permettre une circulation d'air autour de la cuve. L'idéal est qu'il soit démontable. À défaut, prévoyez des trappes de visite uniquement démontables à l'aide d'un outil.

VOUS n'êtes jamais seul !



VOUS n'êtes pas bricoleur ?



LEROY MERLIN
...et vos envies prennent Vie!