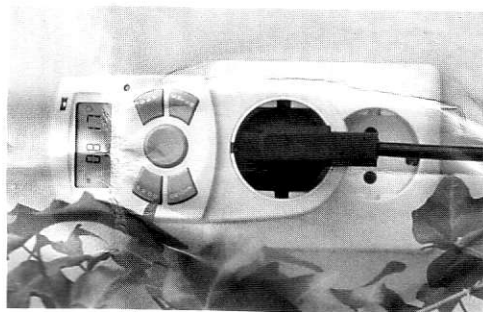


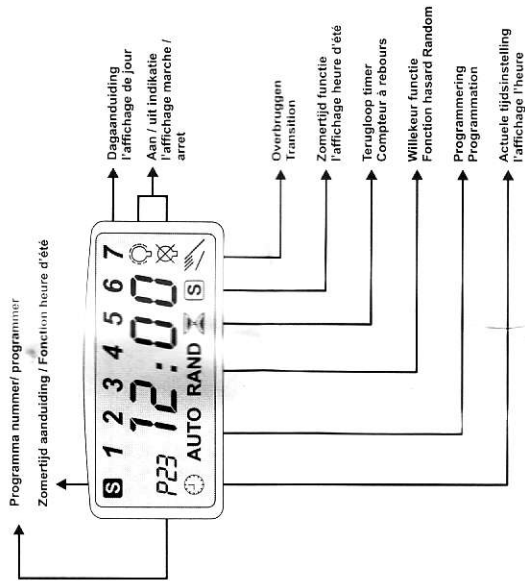


TM81B-2002



DIGITALE WEEKSCHAKELKLOK

MINUTERIE NUMÉRIQUE MULTIFONCTIONNELLE



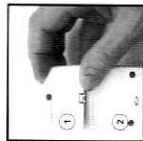
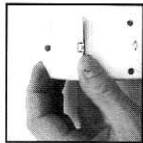
1. GÉNÉRALITÉS

TM81B est une minuterie numérique multifonctionnelle. Ses fonctions étendues, les 22 programmes de minuterie et la puissance d'interruption de 3500 watts autorisent un grand nombre d'applications: éclairage intérieur et extérieur, machine à laver, sèche-linge, pompe d'éclairage, bref, tous les appareils qui doivent être mis en marche et à l'arrêt régulièrement et pour lesquels il n'est pas nécessaire de rester à la maison. L'utilisation de la minuterie est très conviviale grâce aux 5 boutons-poussoirs. Lisez attentivement ce mode d'emploi afin d'utiliser au mieux les nombreuses possibilités de la minuterie.

- 16 moments de commutation programmables. Chaque période de commutation commence et finit par deux heures à programmer. P1, O4 et P1, O7 (marche et arrêt). P17 à P22 sont programmables tous ces programmes, peuvent être appliqués.
 - à tous les jours en même temps (1, 2, 3, 4, 5, 6, 7)
 - aux jours courables, lundi à vendredi (1, 2, 3, 4, 5)
 - au vendredi, samedi et dimanche (5, 6, 7)
 - au samedi et dimanche (6, 7)
- Fonction heure d'été. Une simple opération suffit pour adapter toutes les programmations à l'heure d'été.
- Hasard. La minuterie allume et éteint l'éclairage (et d'autres appareils) au hasard, donc sans programmation particulière. Cette fonction donne l'impression d'une présence lorsque vous êtes absent.
- Transition. Une simple pression sur une touche permet de "sauter" le programme provisoirement. Quelle que soit la programmation sélectionnée, il est possible d'allumer ou d'éteindre les appareils raccordés à la minuterie.
- Rebours. Les appareils raccordés s'allument ou s'éteignent lorsque l'heure programmée à l'avance est expirée.
- Avec 2 piles alcalines de type "AAA" 1,5 volt (non fournies), la minuterie peut être déplacée d'une prise à une autre sans perdre les programmations.

2. PLACEMENT DES PILES

- 1- Ouvrez le compartiment des piles à l'arrière de la minuterie.
- 2- Insérez 2 piles (AAA 1,5 Volt alcalines). Attention à la polarité (+ et -). Voir illustration dans le compartiment à piles.
- 3- Refermez le couvercle à piles. Procédez avec précaution, sans forcer. Insérez la face Supérieure, puis faites "cliquer" la partie inférieure.



- 4- Le message suivant apparaît :
Si ce n'est pas le cas, appuyez la touche reset à l'aide d'un objet pointu, par exemple une agrafe dépliée.
- 5-



Reset, appuyez si la minuterie ne s'active pas automatiquement après insertion des piles.

3. RÉGLAGE DU JOUR ET DE L'HEURE

- 1 Sélectionnez le symbole **MINUTIERE** dans la fenêtre à l'aide de la touche **MODE**
- 2 Programmez le jour de la semaine à l'aide de la touche **REGLAGE** (1 = lundi, 2 = mardi etc.)
- 3 Appuyez sur la touche **ENTREE** l'affichage des heures clignote et peut à présent être programmé sur la touche **ENTREE**
- 4 Appuyez sur la touche **ENTREE** Les minutes clignote et peut à présent également être programmé à l'aide de la touche **REGLAGE**
- 5 Appuyez sur la touche **ENTREE** l'affichage de l'heure clignote à nouveau, appuyez sur **MODE**, les données sont enregistrées et la minuterie se trouve en mode **AUTO**.

Remarque :
L'heure d'été est-elle actuellement en cours ? Dans ce cas, ne programmez l'heure actuelle qu'après avoir programmé l'heure d'été, voir remarque paragraphe 8, ou programmez l'heure actuelle une heure en avance et programmez ensuite l'heure d'été.

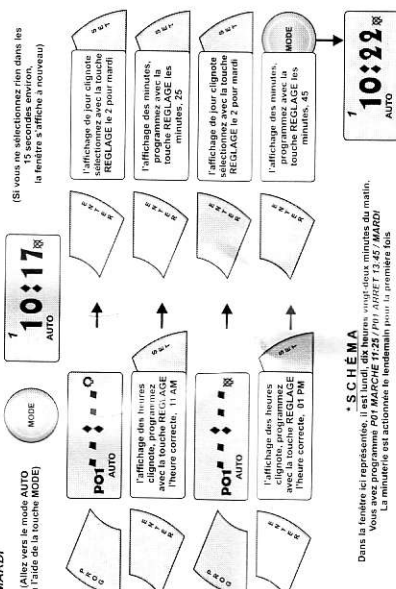
4. PROGRAMMATION DES HEURES DE COMMUTATION

Les heures de commutation ne peuvent être programmées ou modifiées que quand la minuterie est en mode **AUTO**. Il est possible de programmer 10 heures de commutation, P1 à P10. Un moment de commutation commence et finit par deux **marc** (marc) **P01** (arrêt)

Programmez ensuite le ou les jours. Vous avez le choix entre les options suivantes :

- tous les jours séparément
- tous les jours en même temps (1-2,3-4-5-6-7)
- uniquement les jours de travail, lundi à vendredi (1-2,3-4-5)
- vendredi, samedi et dimanche (6-7)
- samedi et dimanche (6-7)

Suivez le schéma "ci-dessous (de gauche à droite) à la lettre.
Les heures à programmer sont les suivantes: **P01 MARCHÉ 11:25 / P01 ARRÊT 13:45 / MARDI**



5. LISTE DE RÉFÉRENCE

Les données programmées dans l'exemple du paragraphe 4 "Programmation des heures de commutation" ne sont évidemment pas les heures que vous voulez utiliser. Elles vous ont servi à apprendre comment utiliser la minuterie. Nous vous conseillons d'utiliser le tableau ci-dessous. Indiquez les heures que vous voulez programmer, puis procédez à la programmation.

PROG	MARCHE	ARRÊT	JOUR/SEMAINE	1-2-3-4-5/	5-6-7	16-7
P1				
P2				
P3				
P4				
P5				
P6				
P7				
P8				
P9				
P10				
P11				
P12				
P13				
P14				
P15				
P16	06:30	07:00				
P18	07:00	07:30				
P19	07:30	08:00				
P20	18:00	19:00				
P21	19:00	20:00				
P22	20:00	21:00				

* P17 à 22 sont préprogrammés et ne peuvent donc être modifiés. Vous pouvez par contre sélectionner le jour ou le groupe de jours où ces programmes doivent être actionnés. Procédez comme suit.

- Allez à P17 MARCHÉ avec la touche **PROG** (en mode **AUTO**) et appuyez sur **ON/OFF**.

L'heure programmée 06:30 MARCHÉ apparaît, appuyez sur **ENTREE**, la sélection des jours clignote, programmez celle-ci à l'aide de la touche **REGLAGE**.

* Les heures à programmer remplacent automatiquement les données précédentes (comme décrit au chapitre 4).

* Il est également possible de programmer au-delà de 24 heures. Attention! Vous programmez :

P14 MARCHÉ lundi (1) 23:30 / P14 ARRÊT mardi (2) 02:30

La minuterie est actionnée le lundi soir à vingt-trois heures trente et s'arrête durant la même nuit, à deux heures trente du mardi matin.

Remarque : Il est à présent 22:00, vous programmez 21:00 MARCHÉ / 23:00 ARRÊT. La minuterie n'allume l'éclairage ou les appareils raccordés qu'à la prochaine occurrence de l'heure 21:00.


Remarque : Veillez de préférence à ce que les heures des différentes périodes de commutation ne se chevauchent pas le même jour ou le même groupe de jours. Si c'est le cas, la minuterie est actionnée à l'heure prioritaire, à savoir le moment d'interruption arrêt.


6. FONCTION HASARD RANDOM

Avec la fonction Hasard, la minuterie allume et éteint l'éclairage raccordé (ou d'autres appareils) au hasard, donc sans programmation particulière. Le nombre de commutation peut varier de 4 à 12 par jour, la durée de commutation de 5 à 60 minutes. Cette fonction sert avant tout à protéger la maison. Pendant l'éclairage (et d'autres appareils), allume et s'éteint au hasard, donnant ainsi l'impression que quelqu'un est présent. Sélectionnez le symbole **RAND** à l'écran à l'aide de la touche **MODE**. Pour éteindre cette fonction, appuyez simplement sur la touche **MODE** et sélectionnez le mode **AUTO** ; la minuterie reprend votre programmation.

7. Compteur à rebours

Les appareils raccordés se mettent en **MARCHE** ou à l'**ARRÊT** après expiration du laps de temps programmé. Le compte à rebours peut être programmé entre 10 minutes et un maximum de 90 minutes (1,5 heure). À l'aide de la touche **ON/OFF**, sélectionnez le symbole


 pour la mise en marche après expiration

 Pour la mise à l'arrêt après expiration.



Sélectionnez ensuite le symbole à l'aide de la touche **MODE**.

Vous pouvez prolonger le laps de temps jusqu'à un maximum de 90 minutes (pour pas de 10) à l'aide de la touche **REGLAGE**.

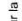
Après 15 secondes, le symbole  se met à clignoter pour indiquer que le compteur à rebours est amorcé.

Utilisez la touche **ENTREE** pour passer de l'heure actuelle au compte à rebours. Pendant l'heure actuelle, le symbole du compteur à rebours continue à clignoter. Utilisez la touche **MODE** pour passer au mode **AUTO**. La minuterie reprend votre programmation.

8. Fonction heure d'été

Une seule opération suffit pour adapter les programmations au passage à l'heure d'été.

Allez au symbole  (en bas à droite de l'écran) à l'aide de la touche **MODE**.

Appuyez ensuite sur la touche **ENTREE**.  apparaît en haut à gauche de la fenêtre. L'heure affichée est avancée d'1 heure.

Retournez à **AUTO** à l'aide de la touche **MODE**. À la fin de l'heure d'été, vous retournez au symbole en bas à droite de l'affichage à l'aide de la touche **MODE**. Appuyez ensuite sur la touche **ENTREE**. Le symbole en haut à gauche disparaît. L'heure recule d'1 heure, ensuite revenez au mode **AUTO** à l'aide de la touche **MODE**.

Remarque 4 :

Si l'heure d'été est déjà en cours, nous vous conseillons de programmer la minuterie sur l'heure d'été au préalable afin d'éviter des problèmes au moment du passage de l'heure d'été à l'heure normale.

9. Transition

Si vous voulez activer (**MARCHE/ARRÊT**) l'éclairage ou un autre appareil indépendamment de la programmation en cours, appuyez simplement sur la touche **ON/OFF**. Pendant la transition, le symbole de la petite main (en bas à droite) apparaît à l'écran à titre indicatif. Pour revenir à la programmation, sélectionnez le mode **AUTO** à l'aide de la touche **MODE**.