

## IMPORTANT

Lisez et suivez attentivement toutes ces instructions avant d'installer et d'utiliser ce produit. Conserver pour une consultation ultérieure.

# Robot fond et parois ZX300



A titre d'illustration uniquement.

N'oubliez pas d'essayer les autres produits de la gamme Intex: piscines hors sol, accessoires de piscine, piscines gonflables, jouets d'intérieur gonflables, airbeds et bateaux. Ces produits sont disponibles chez les différents revendeurs ou sur notre site internet. En raison d'une politique d'amélioration continue de ses produits, Intex se réserve le droit de modifier les spécifications et l'apparence, ce qui peut entraîner des mises à jour du manuel d'instruction sans préavis.

## INTEX®

©2022 Intex Marketing Ltd. - Intex Development Co. Ltd. - Intex Recreation Corp. All rights reserved/Tous droits réservés/Todos los derechos reservados/Alle Rechte vorbehalten. Printed in China/Imprimé en Chine/Impreso en China/Gedruckt in China.

©™ Trademarks used in some countries of the world under license from/®™ Marques utilisées dans certains pays sous licence de/Marcas registradas utilizadas en algunos países del mundo bajo licencia de/Warenzeichen verwendet in einigen Ländern der Welt in Lizenz von/Intex Marketing Ltd. to/à/a/an Intex Development Co. Ltd., Hong Kong & Intex Recreation Corp., P.O. Box 1440, Long Beach, CA 90801 - Distributed in the European Union by/Distribué dans l'Union Européenne par/Distribuido en la unión Europea por/Vertrieb in der Europäischen Union durch/Intex Trading B.V., Ettenseweg 46, 4706 PB Roosendaal - The Netherlands - Distributed in the UK by Unitex Service (UK) Limited, 21 Holborn Viaduct, London EC1A 2DY, UK.

www.intexcorp.com

## TABLES DES MATIERES

<b>Attention.....</b>	<b>3</b>
<b>Liste des pièces.....</b>	<b>4</b>
<b>Instructions de montage.....</b>	<b>5-11</b>
<b>Nettoyage du filtre à débris.....</b>	<b>11-12</b>
<b>Nettoyage du micro-écran.....</b>	<b>13</b>
<b>Remplacement des brosses.....</b>	<b>14-15</b>
<b>Guide en cas de panne.....</b>	<b>16-17</b>
<b>Stockage hivernal.....</b>	<b>18</b>
<b>Règles de sécurité en milieu aquatique.....</b>	<b>18</b>
<b>Garantie limitée.....</b>	<b>19</b>

**CONSERVEZ CES INSTRUCTIONS**

Page 2

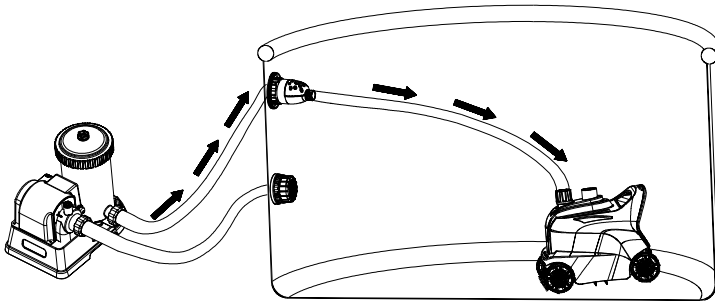
# IMPORTANT

Lisez et suivez attentivement toutes ces instructions avant d'installer et d'utiliser ce produit.

## ⚠ ATTENTION

- AFIN DE RÉDUIRE LE RISQUE D'ACCIDENTS, NE LAISSEZ PAS LES ENFANTS UTILISER CE PRODUIT.
- RETIREZ LE ROBOT DE LA PISCINE LORSQUE CELLE-CI EST UTILISÉE.
- ÉTEIGNEZ OU DEBRANCHEZ L'ÉPURATEUR PENDANT LE REGLAGE, LE NETTOYAGE OU LA MAINTENANCE.
- RETIREZ LE ROBOT DE LA PISCINE AVANT D'INSTALLER LA BACHE DE PROTECTION.
- RANGEZ LE PRODUIT ET LES ACCESSOIRES À L'ABRI, DANS UN ENDROIT SEC.
- EN CAS DE PROBLÈME SUR LA PISCINE OU L'ÉPURATEUR, CONSULTEZ LES MANUELS RESPECTIFS.
- CET APPAREIL EST CONÇU POUR ÊTRE UTILISÉ UNIQUEMENT POUR DES FINS DÉCRITES DANS LE MANUEL.

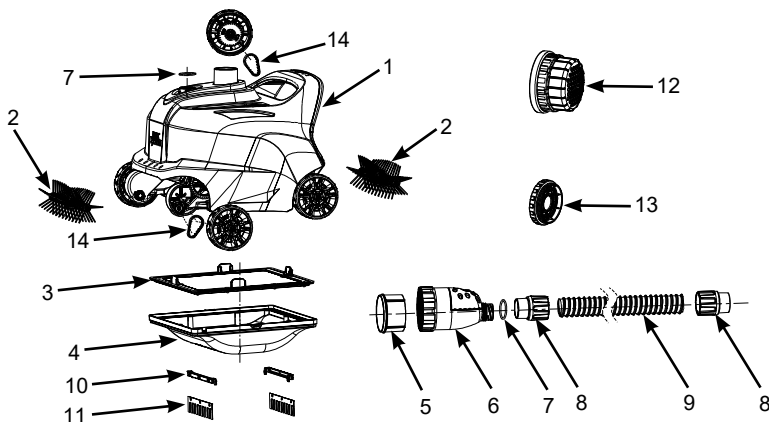
**LE NON RESPECT DE CES CONSIGNES DE SÉCURITÉ PEUT ENTRAÎNER DES DÉGÂTS MATÉRIELS, DES BLESSURES GRAVES OU LA MORT.**



## CONSERVEZ CES INSTRUCTIONS

## DETAIL DES PIECES

Avant d'assembler votre produit, prenez quelques instants pour vérifier son contenu et vous familiariser avec chaque pièce.



**NOTE :** Ce croquis est une simple représentation du produit. Il n'est pas à l'échelle réelle.

N°	DÉSIGNATION	QUANTITÉ	RÉFÉRENCE PIÈCE DÉTACHÉE
1	COUVERCLE SUPÉRIEUR DU ROBOT ASPIRATEUR	1	12927
2	BROSSE ROTATIVE	2	12928
3	FILTRE À DÉBRIS	1	13134
4	FOND	1	13133
5	MICRO-ECRAN	1	12860
6	VALVE DE RÉGULATION DE PRESSIION	1	13199
7	JOINT	2	12861
8	BAGUE DU TUYAU	2	12863
9	TUYAU	1	12862G
10	SUPPORT DE BROSSE (2 EN PLUS)	4	13136
11	BROSSE (10 EN PLUS)	12	13135
12	RACCORD D'EXTENSION DE LA GRILLE DE LA CRÉPINE	1	13047
13	ADAPTATEUR DE CONNECTEUR D'ENTRÉE	1	12486
14	COURROIE SYNCHRONE	2	13281

# CONSERVEZ CES INSTRUCTIONS

## INSTRUCTIONS DE MONTAGE

### INFORMATIONS IMPORTANTES SUR LA PRÉPARATION

Lisez et suivez attentivement toutes ces instructions avant d'installer et d'utiliser ce produit.

#### Général

- Le robot fonctionne sur le refoulement de la piscine (eau de la filtration à la piscine).
- Si un stérilisateur au sel INTEX ou un générateur d'Ozone est connecté à la piscine, débranchez l'appareil de la ligne avant d'utiliser le robot. Une fois que le robot a fini de nettoyer la piscine, déconnectez-le, retirez-le de la piscine et reprenez le fonctionnement habituel avec l'appareil de désinfection.
- Le robot doit être connecté à une filtration ayant un débit compris entre 6.1 m<sup>3</sup>/h et 13.3 m<sup>3</sup>/h.
- Pour piscines hors-sol INTEX (ne convient pas aux piscines autoportantes Easy Set ou aux piscines avec boudin gonflable).
  - Jusqu'à 7.92m de forme ronde.
  - Jusqu'à 9.75m x 4.88m de forme rectangulaire/ovale.
- Assemblez d'abord votre piscine et votre pompe, puis installez le robot.
- Si vous utilisez un filtre à sable, assurez-vous que le sable soit propre en effectuant un contre lavage. Faites fonctionner la filtration 10 à 15 minutes avant de connecter le robot au refoulement.
- Le nettoyeur automatique ne fonctionnera pas si la pompe de filtration n'est pas en marche.
- Le nettoyeur automatique est conçu pour nettoyer la piscine comme suit :
  - Les brosses du nettoyeur automatique enlèvent la saleté fine du mur et du sol.
  - Les sédiments et débris fins sur le sol sont agités par le mouvement du nettoyeur automatique. Cela permet au système de filtration de filtrer les sédiments fins en suspension dans l'eau, tandis que le nettoyeur automatique ramasse les gros débris sur le sol.
  - Le mouvement du nettoyeur automatique autour de la piscine empêche l'eau de stagner. Il aide ainsi à faire circuler l'eau de la piscine dans le système de filtration.

## CONSERVEZ CES INSTRUCTIONS

## INSTRUCTIONS DE MONTAGE (suite)

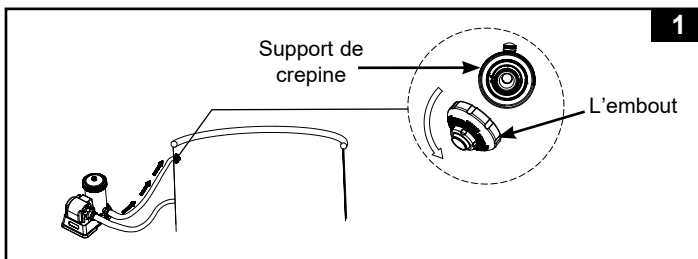
178  
A

### Avant l'installation, assurez-vous que :

- La filtration est éteinte, sa prise électrique débranchée.
- La piscine est débarrassée d'éventuels objets qui pourraient gêner les déplacements du robot : retirez l'échelle, le skimmer de surface, la fontaine (si présente), les gonflables ou tout autre objet.
- Il n'y a pas d'algues sur les parois ou le fond de la piscine. Les algues font glisser les roues, bloquent le flux d'eau dans le nettoyeur et entravent le mouvement du nettoyeur. Traitez l'eau de la piscine avec un algicide et attendez que les algues se détachent avant d'utiliser le nettoyeur automatique. Consultez les magasins spécialisés pour trouver un traitement anti-algues. Vérifiez et nettoyez le filet à débris plus fréquemment.

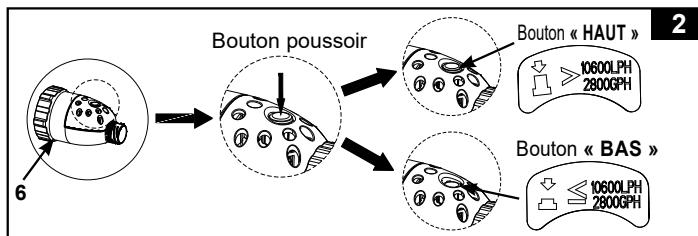
1. Depuis l'intérieur de la piscine, dévissez la buse de refoulement. Figure. 1.

**NOTE :** Le robot fonctionne depuis le refoulement de la piscine (eau qui va de la filtration vers la piscine).



2. Vérifiez le débit de la pompe de votre système de filtration et ajustez le bouton de la vanne de décharge (6) comme suit :

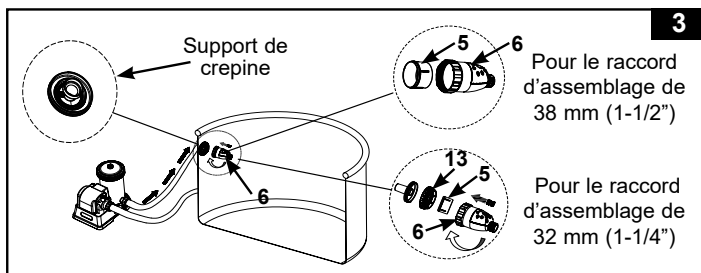
- Si le débit de la pompe est compris entre 7950 et 10600 L/h (2100-2800 gph) : appuyez sur le bouton pour le passer en position « **BAS** ».
- Si le débit de la pompe est supérieur à 10600 L/h (2800 gph) mais ne dépasse pas 13248 L/h (3500 gph) : le bouton doit être en position « **HAUT** ». Si le bouton est déjà en position « **BAS** », appuyez une fois sur le bouton pour le remettre en position « **HAUT** ». Figure. 2.



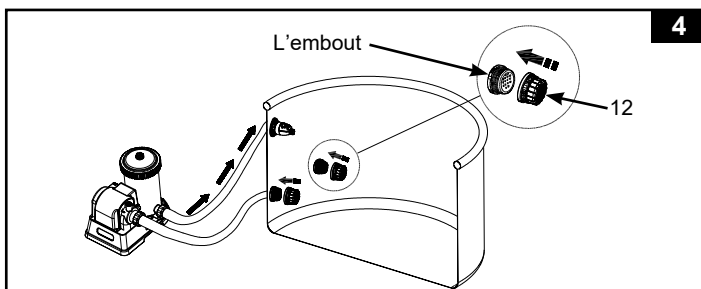
# CONSERVEZ CES INSTRUCTIONS

## INSTRUCTIONS DE MONTAGE (suite)

3. Assurez-vous que le micro-filtre (5) est à l'intérieur de la valve de régulation de pression (6), puis vissez la valve de régulation de pression sur la crépine depuis l'intérieur de la piscine. Figure. 3.
- NOTE :** Pour les petites piscines Intex avec un raccord d'assemblage de crépine de 32 mm (1-1/4"), vissez d'abord l'adaptateur de connecteur d'entrée (13) sur le connecteur de la crépine, puis vissez l'ensemble vanne de décharge sur l'adaptateur (13).



4. Depuis l'intérieur de la piscine, fixez les deux raccords d'extension des grilles des crépines (12) sur les deux grilles des crépines des sorties d'aspiration. Figure. 4.

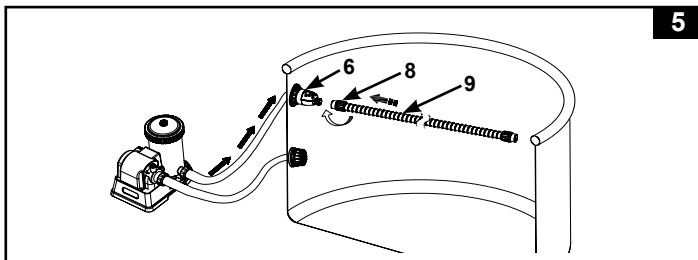


**NOTE :** Retirez les raccords d'extension des grilles des crépines (12) des grilles des sorties d'aspiration lorsque le dispositif de nettoyage automatique n'est pas utilisé ou débranché de la piscine.

# CONSERVEZ CES INSTRUCTIONS

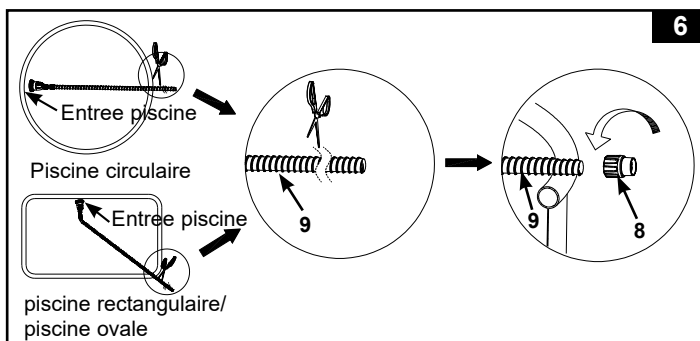
## INSTRUCTIONS DE MONTAGE (suite)

5. Vissez le tuyau (9) sur l'écrou (8) sur l'ensemble de la valve de régulation de pression (6). Figure. 5.



6. Étendez le tuyau (9) vers le côté opposé le plus éloigné de la paroi de la piscine ou vers le coin le plus éloigné de la piscine de sorte qu'il surplombe la paroi, puis coupez le tuyau en excès avec des ciseaux. Figure. 6.

**Note :** Dévissez (dans le sens des aiguilles d'une montre) la bague (8) à l'autre extrémité du tuyau (9) avant de couper l'excès de tuyau. Revissez (dans le sens inverse des aiguilles d'une montre) la bague (8) sur la nouvelle extrémité du tuyau (9) après l'avoir coupé.



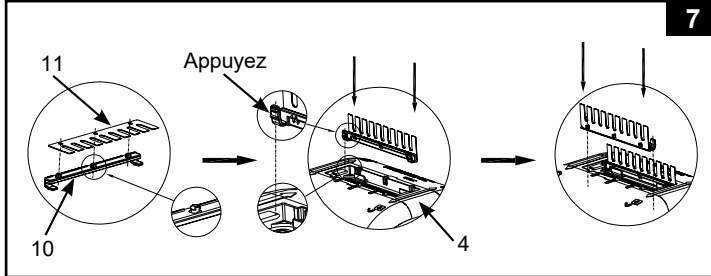
# CONSERVEZ CES INSTRUCTIONS



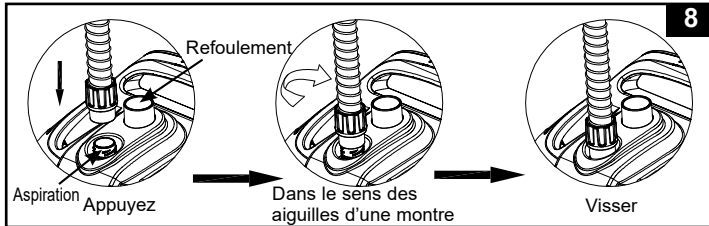
## INSTRUCTIONS DE MONTAGE (suite)

7. Assemblage des brosses. Figure. 7.

**NOTE :** Retirez les brosses de dessous le dispositif d'aspiration lorsqu'il y a de gros débris ou du dépôt au fond de la piscine.



8. Depuis l'extérieur de la piscine, connectez l'autre extrémité du tuyau (8) à l'aspiration du robot. Insérez verticalement l'écrou (8), le tournez dans le sens des aiguilles d'une montre pour serrer le tuyau. Pour retirer le tuyau, tournez-le dans le sens inverse des aiguilles d'une montre tout en appuyant sur l'écrou. Figure. 8.

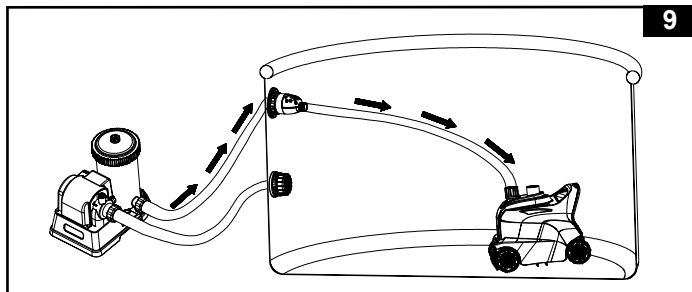


# CONSERVEZ CES INSTRUCTIONS

## INSTRUCTIONS DE MONTAGE (suite)

178  
A

9. Tenez le robot avec le dessus vers le haut. Immerger lentement le robot dans l'eau pour évacuer l'air à l'intérieur du nettoyeur, il coulera progressivement au fond de la piscine. Étendez le tuyau en tirant lentement le nettoyeur automatique à travers la piscine vers le côté opposé. Assurez-vous que le tuyau est tendu afin d'éviter tout enchevêtrement. Figure. 9.

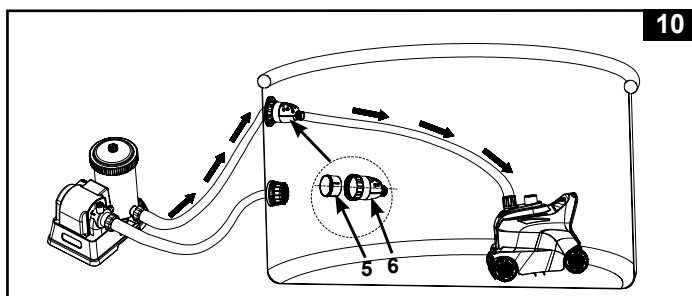


10. Allumez la filtration et assurez-vous que l'eau coule à travers le micro-filtre (5) et la valve de regulation de pression (6). Le robot se déplace et aspire le fond et les parois de la piscine. Figure. 10.

**Note :** La filtration à cartouche ou le filtre à sable nettoiera l'eau de la piscine. Il est indispensable de nettoyer ou remplacer la cartouche du filtre ou de rincer le filtre à sable fréquemment pour garder une eau propre.

Si le robot est associé à un filtre à sable, le débit du système diminuera et la pression augmentera comme indiqué sur le manomètre du filtre à sable (de la zone verte à la zone jaune), ceci est tout à fait normal. Débranchez le robot de la piscine et vérifiez que le manomètre retombe dans la zone verte.

Reportez-vous au manuel du filtre à sable pour plus de détails.



# CONSERVEZ CES INSTRUCTIONS

## INSTRUCTIONS DE MONTAGE (suite)

# IMPORTANT

Si le nettoyeur automatique commence à remuer les débris, et le dépôt dans le fond de la piscine, vous aurez besoin de nettoyer ou remplacer la cartouche du filtre plus fréquemment étant donné que les sédiments les plus fins sont retenus par la cartouche. Nettoyez également régulièrement le filet à débris (3) et le micro-filtre (5).

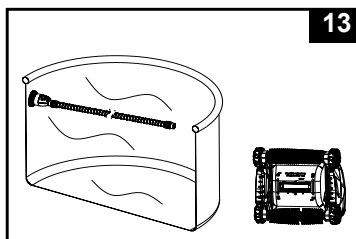
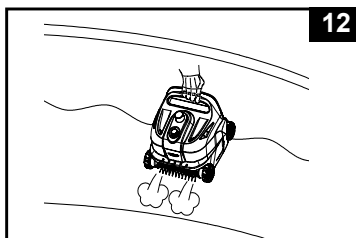
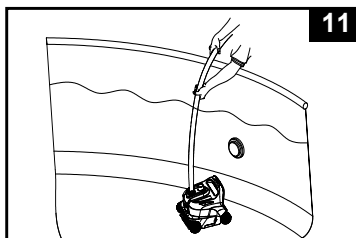
## NETTOYAGE DU FILTRE À DÉBRIS

1. Assurez-vous que l'interrupteur du groupe de filtration est en position OFF et débranchez le cordon électrique de la prise.

2. Soulevez lentement le tuyau du robot, puis saisissez la poignée. Figure. 11-12.

**ATTENTION** : ne le tenez pas par le tuyau afin de ne pas les endommager.

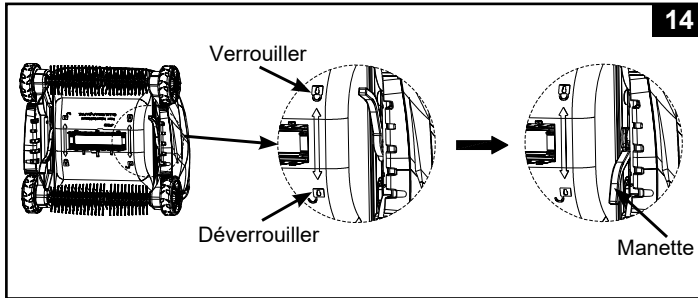
3. Soulevez lentement le robot de l'eau. Une fois que toute l'eau a été évacuée du robot retirez-le de la piscine et posez-le sur le sol. Figure. 13.



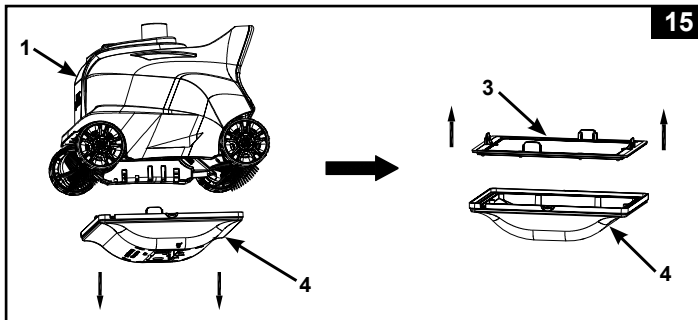
# CONSERVEZ CES INSTRUCTIONS

## NETTOYAGE DU FILTRE À DÉBRIS (suite)

4. Poussez les manettes gauche et droite en position de déverrouillage. Figure. 14.



5. Enlevez le sac à débris (3) du fond (4). Enlevez les débris du sac à débris et du fond grâce à un tuyau d'arrosage. Figure. 15.

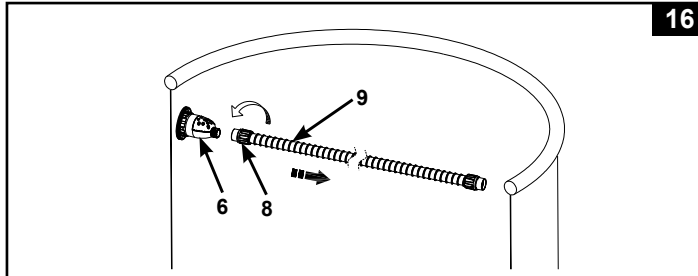


6. Assemblez à nouveau le filet à débris et la base en répétant les étapes précédentes à l'envers.

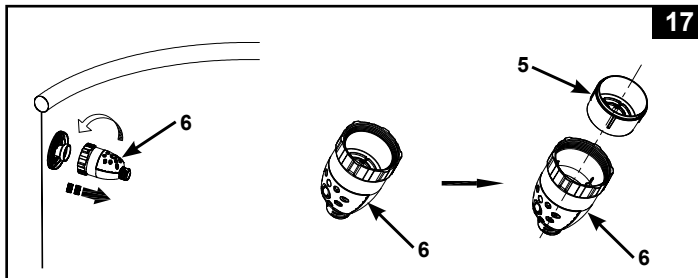
# CONSERVEZ CES INSTRUCTIONS

## NETTOYAGE DU MICRO-ÉCRAN

1. Assurez-vous que l'interrupteur du groupe de filtration est en position OFF et débranchez le cordon électrique de la prise.
2. Pour retirer le tuyau, dévissez (dans le sens inverse des aiguilles d'une montre), l'écrou (8) de la valve de régulation de pression. Figure. 16.



3. Dévissez la valve de régulation de pression (6) de la crépine. Retirez le micro-filtre (5) de la valve de régulation de pression. Utilisez un tuyau d'arrosage pour nettoyer et rincer les débris du micro-filtre et de la valve de régulation pression. Figure. 17.

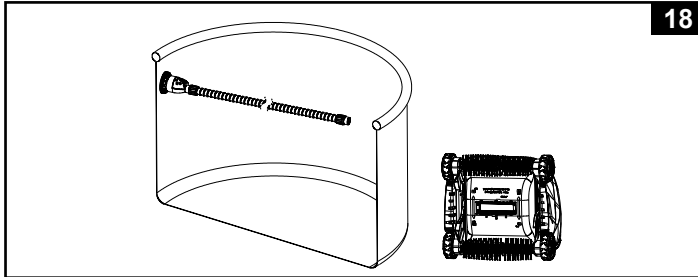


4. Remontez toutes les pièces en suivant les étapes précédentes dans l'ordre inverse.

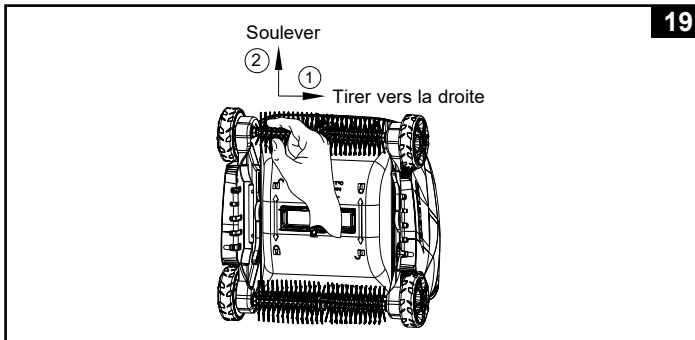
# CONSERVEZ CES INSTRUCTIONS

## REPLACEMENT DES BROSSES

1. Assurez-vous que l'interrupteur du groupe de filtration est en position OFF et débranchez le cordon électrique de la prise.
2. Retirez le robot de la piscine et posez-le sur le sol. Figure. 18.



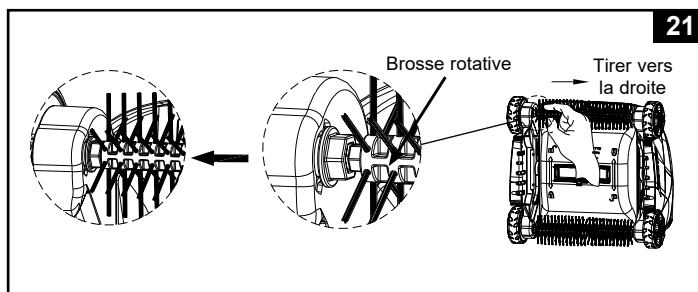
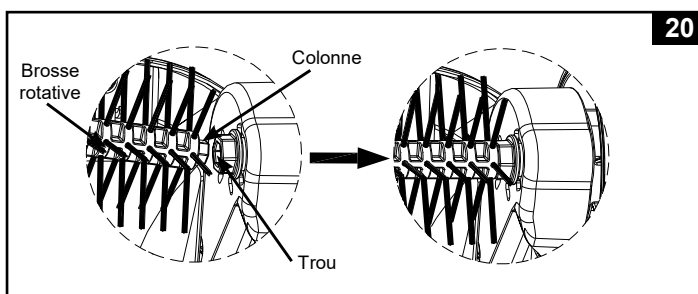
3. Tenez le côté gauche de la brosse du rouleau avec vos doigts, tirez-la vers la droite, puis soulevez-la pour retirer la brosse du rouleau. Figure. 19.



**CONSERVEZ CES INSTRUCTIONS**

## REPLACEMENT DES BROSSES (suite)

4. Pour installer la nouvelle brosse du rouleau, alignez et insérez une extrémité de la colonne saillante de la brosse du rouleau dans le trou sur le côté droit du nettoyeur automatique. Figure. 20. Tenez le côté gauche de la brosse du rouleau avec vos doigts et tirez-la vers la droite, puis insérez l'autre extrémité de la brosse du rouleau dans le trou sur le côté gauche du nettoyeur automatique. Figure. 21. Assurez-vous que la brosse du rouleau est bien fixée en la déplaçant latéralement d'un côté à l'autre.



**CONSERVEZ CES INSTRUCTIONS**

**GUIDE EN CAS DE PANNE**

INCIDENT	SOLUTIONS POSSIBLES
LE NETTOYEUR AUTOMATIQUE NE BOUGE PAS	<ul style="list-style-type: none"> <li>• Assurez-vous que la filtration fonctionne dans les limites de filtration spécifiées (6.1-13.3 m<sup>3</sup>/h).</li> <li>• Soulevez le robot et vérifiez si de l'eau s'écoule de la sortie d'eau située sur le dessus de l'appareil.</li> <li>• Serrez fermement l'écrou du tuyau et connectez le tuyau au refoulement, voir la section "Installation". Si vous n'êtes pas sûr d'avoir identifié le refoulement, essayez de connecter le robot à chaque sortie de la piscine jusqu'à ce que l'eau s'écoule à l'autre bout du tuyau.</li> <li>• Retirez la base, vérifiez si les engrenages ne sont pas coincés, tournez les roues pour voir si elles tournent, si les roues ne tournent pas, remplacez l'unité.</li> <li>• Contacter le Service Après Vente Intex.</li> </ul>
LE DEPLACEMENT EST TRES LENT	<ul style="list-style-type: none"> <li>• Vérifiez et nettoyez le filtre à débris et le micro-écran.</li> <li>• Nettoyez ou remplacez la cartouche de l'épurateur.</li> <li>• Si vous utilisez un filtre à sable, assurez-vous que le sable soit propre en effectuant un contre lavage. Consultez le manuel d'utilisation du filtre à sable.</li> </ul>
LE ROBOT NE PEUT PAS MONTER AUX PAROIS	<ul style="list-style-type: none"> <li>• L'eau de la piscine est trop sale ou la paroi est recouverte d'algues. Assurez-vous que le traitement de l'eau est équilibré. Si l'eau de la piscine est verte, marron ou noire, ajustez le niveau de chlore et de pH. Consultez le manuel d'utilisation.</li> <li>• Vérifiez que le débit de la pompe de filtration soit dans les plages spécifiées, si le débit est inférieur à 6.1 m<sup>3</sup>/h, changez la pompe pour une pompe ayant un débit plus élevé.</li> </ul>
NE PEUT PAS RAMASSER LES FEUILLES AU FOND DE LA PISCINE	<ul style="list-style-type: none"> <li>• Retirez les brosses du dessous et remettez le robot nettoyeur dans l'eau, voir la section "Installation".</li> <li>• Nettoyez le collecteur à débris ainsi que le micro-filtre du robot après 2-3 heures d'utilisation.</li> </ul>
LE ROBOT MET DU TEMPS A CHANGER DE DIRECTION	<ul style="list-style-type: none"> <li>• C'est normal, le temps d'inversion de direction du robot est dicté par le débit de la filtration.</li> </ul>

**CONSERVEZ CES INSTRUCTIONS**



**GUIDE EN CAS DE PANNE (suite)**

INCIDENT	SOLUTIONS POSSIBLES
LE TUYAU EST ENCHEVÊTRÉ	<ul style="list-style-type: none"> <li>• Si le tuyau est enroulé en cercle, cela n'affectera pas le mouvement du nettoyeur automatique autour de la piscine. C'est normal.</li> <li>• Cependant, si le tuyau est emmêlé ou tordu, cela gênera le mouvement du nettoyeur automatique. Étendez le tuyau en tirant lentement le nettoyeur automatique à travers la piscine vers le côté opposé. Assurez-vous que le tuyau est étiré avant d'utiliser le nettoyeur automatique.</li> <li>• Vous pouvez également débrancher le tuyau de la piscine et du dispositif de nettoyage automatique, étendre le tuyau sur une surface plane et le laisser se réchauffer sous le soleil avant de l'utiliser (24 heures).</li> </ul>
LES SÉDIMENTS SONT SOULEVÉS DU FOND DE LA PISCINE	<ul style="list-style-type: none"> <li>• Au fur et à mesure que le nettoyeur automatique se déplace, des sédiments fins sur le fond de la piscine seront agités, ce qui rendra l'eau trouble. C'est normal.</li> <li>• Faites fonctionner le système de filtration et le nettoyeur automatique plus longtemps. Le système de filtration filtrera les sédiments fins en suspension dans l'eau, tandis que le nettoyeur automatique ramassera les débris lourds sur le sol. Vérifiez et nettoyez plus fréquemment le média filtrant et le filet à débris.</li> </ul>
LE FILET À DÉBRIS EST BOUCHÉ ET LE NETTOYEUR AUTOMATIQUE EST ARRÊTÉ	<ul style="list-style-type: none"> <li>• Présence d'algues dans la piscine. Traitez l'eau de la piscine avec un algicide et attendez que les algues se détachent avant d'utiliser le nettoyeur automatique. Consultez les magasins spécialisés pour trouver un traitement anti-algues. Vérifiez et nettoyez le filet à débris plus fréquemment.</li> <li>• Maintenez une chimie correcte de l'eau de la piscine; reportez-vous au manuel du propriétaire de la piscine pour plus de détails.</li> </ul>

**IMPORTANT**

Pour tout complément d'information, contactez votre service consommateur. Voir document « Services Consommateurs agréés » ci-joint.

**CONSERVEZ CES INSTRUCTIONS**

## STOCKAGE HIVERNAL

1. Débranchez le cordon électrique de la prise de courant.
2. En suivant les instructions de montage en sens inverse, démontez le robot. Retirez en même temps le raccord d'extension de la grille de la crépine de la grille de la sortie d'aspiration.
3. Nettoyez et séchez minutieusement toutes les pièces et accessoires.
4. Enroulez grossièrement le tuyau sans le serrer ou le pincer pendant le stockage. Ne posez aucun objet lourd sur le tuyau.
5. Retirez les brosses (11) et conservez les à plat et droites pendant le stockage.
6. L'emballage d'origine peut être utilisé pour le rangement. Entreposer le skimmer dans un endroit sec et hors gel.

## RÈGLES DE SÉCURITÉ EN MILIEU AQUATIQUE

**Les loisirs nautiques sont à la fois amusants et relaxants. Cependant, ils représentent des risques de blessures et de mort. Afin de réduire ces risques, lisez et suivez toutes les instructions présentes sur les produits, les emballages et les notices. Soyez conscient que les instructions et mises en garde couvrent les risques les plus communs mais d'autres existent.**

**Pour plus de sécurité, familiarisez-vous avec les mises en garde suivantes ainsi qu'à celles propres à chaque organisation nationale:**

- Demandez lui une surveillance constante. Un adulte compétent doit être désigné comme "maître nageur" ou surveillant de baignade, surtout quand des enfants sont dans ou autour de la piscine.
- Apprenez à nager.
- Prenez le temps d'apprendre les premiers gestes de secours.
- N'hésitez pas à informer toute personne en charge de la surveillance de la baignade de l'existence de système de sécurité tels que les barrières, portes verrouillées....
- Informez tout les utilisateurs de la piscine, les enfants inclus des procédures d'urgence.
- Faites preuve de bon sens et de raison lors d'activités nautiques.
- Surveillez, surveillez, surveillez.

# CONSERVEZ CES INSTRUCTIONS

## Garantie Limitée

Votre Robot Fond Et Parois ZX300 a été conçue en utilisant les meilleurs matériaux et techniques de fabrication. Tous les produits Intex ont été inspectés et sont exempts de vices de fabrication. La garantie s'applique uniquement à la Robot Fond Et Parois ZX300.

Cette garantie limitée est en complément, et non en remplacement, de la garantie légale. Dans les cas où cette garantie serait en contradiction avec vos droits locaux, ces derniers restent prioritaires. Par exemple, les lois européennes apportent des droits statutaires complémentaires à ceux offerts par la garantie limitée. Pour plus d'informations, consultez le site Internet européen: [http://ec.europa.eu/consumers/ecc/contact\\_en/htm](http://ec.europa.eu/consumers/ecc/contact_en/htm).

Les dispositions de cette garantie limitée s'appliquent seulement au premier acheteur. Cette garantie limitée n'est pas transférable. La période de garantie est valable pour la durée indiquée ci-dessous, à partir de la date d'achat initiale. Conservez l'original du ticket de caisse avec ce manuel, car une preuve d'achat sera exigée et devra accompagner les réclamations; dans le cas contraire, la garantie limitée n'est pas valide.

Garantie Robot Fond Et Parois ZX300 - 1 an  
Garantie Tuyau, Brosse Rotative & Raccords - 180 jours

Si un défaut de fabrication est découvert au cours de la période d'un an, merci de contacter le Service Consommateur Intex approprié listé dans le document « Services Consommateurs agréés » ci-joint. Le centre jugera de la validité de la réclamation. Si l'article est couvert par les termes de la garantie, le produit sera réparé ou échangé avec un produit similaire (de notre choix) sans frais de votre part.

Aucune garantie complémentaire (autre que légale) ne sera appliquée. En aucun cas INTEX, ses agents et/ou employés ne sauront être tenus responsables des dommages directs ou indirects résultant de l'utilisation du Robot Fond Et Parois ZX300 (y compris la fabrication du produit). Certains pays ou certaines juridictions n'autorisent pas l'exclusion ou la limitation des dommages impliqués ou accessoires, les limitations ou exclusions ci-dessus ne s'appliquent donc peut-être pas à vous.

Cette garantie limitée ne s'applique pas dans les circonstances suivantes:

- Si le Robot Fond Et Parois ZX300 est l'objet de négligences, d'une utilisation anormale, d'un accident, d'un mauvais fonctionnement, d'une tension incorrecte ou contraire aux consignes d'utilisation, d'entretien ou d'entreposage;
- Si le Robot Fond Et Parois ZX300 est soumis à des dégâts par des circonstances indépendantes de la volonté d'INTEX, y compris mais sans s'y limiter, l'usure normale et les dommages causés par exposition au feu, au gel, à la pluie, à une inondation ou à tout autre facteur environnemental externe;
- Pour les pièces et composants non vendus par INTEX; et/ ou.
- Les modifications non autorisées, les réparations ou le démontage du Robot Fond Et Parois ZX300 par une personne autre que le personnel des centres SAV INTEX.

Les blessures ou les dégâts matériels ne sont en aucun cas couverts par cette garantie.

Lisez le manuel avec attention et suivez les instructions concernant le fonctionnement et l'entretien de votre Robot Fond Et Parois ZX300. Inspectez toujours votre produit avant de l'utiliser. La garantie peut être annulée si les instructions ne sont pas suivies.



# CONSERVEZ CES INSTRUCTIONS