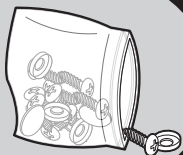
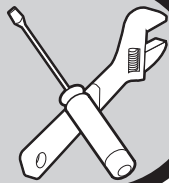
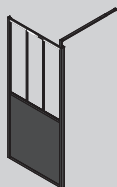
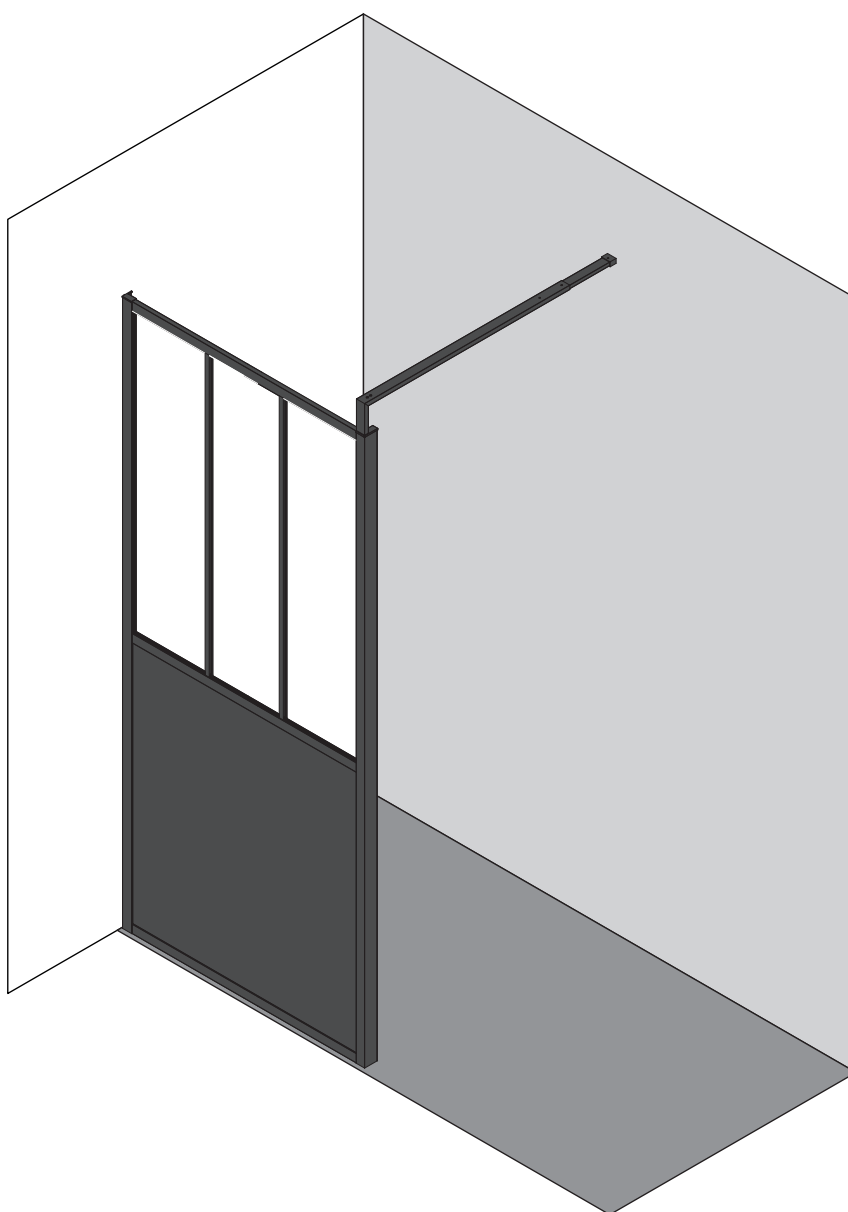


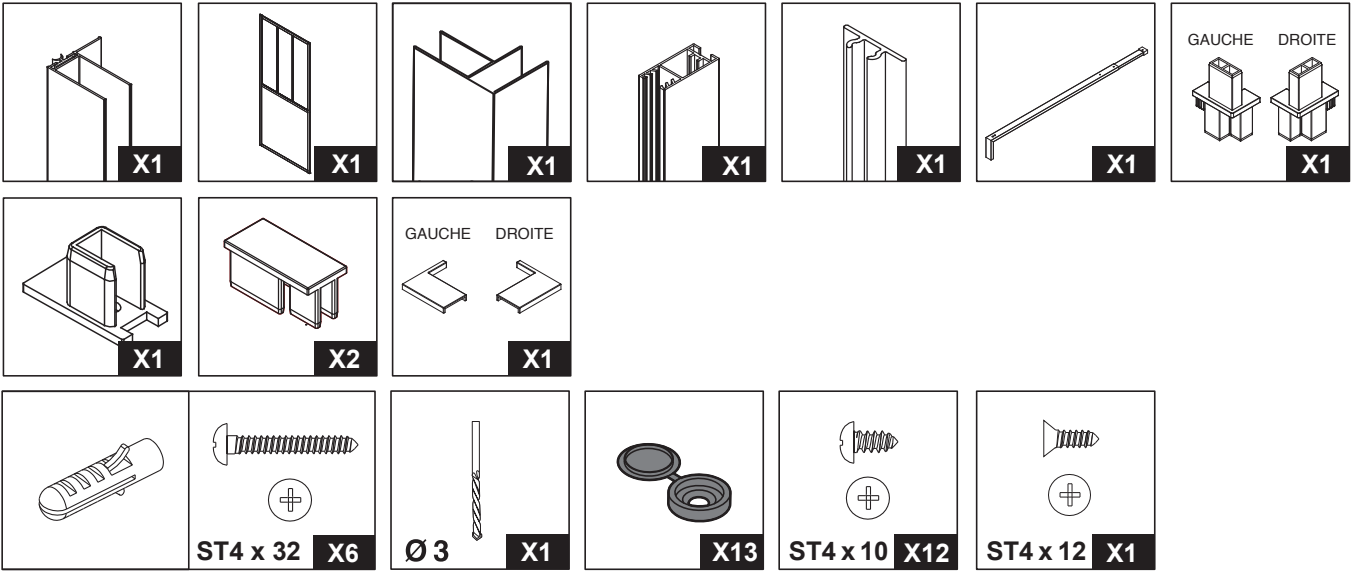
AFIN D'ASSURER UN MONTAGE ET UNE UTILISATION EN TOUTE SÉCURITÉ,  
LISEZ ATTENTIVEMENT LES INSTRUCTIONS DE MONTAGE  
ET DE FONCTIONNEMENT DE CE MANUEL ET  
PARTICULIÈREMENT LES RECOMMANDATIONS AVANT INSTALLATION.  
APRÈS L'INSTALLATION, CONSERVEZ SOIGNEUSEMENT  
LA NOTICE AINSI QU'UNE PREUVE D'ACHAT POUR TOUTE MAINTENANCE  
ULTÉRIEURE, RÉCLAMATION OU DEMANDE DE PIÈCES DÉTACHÉES.



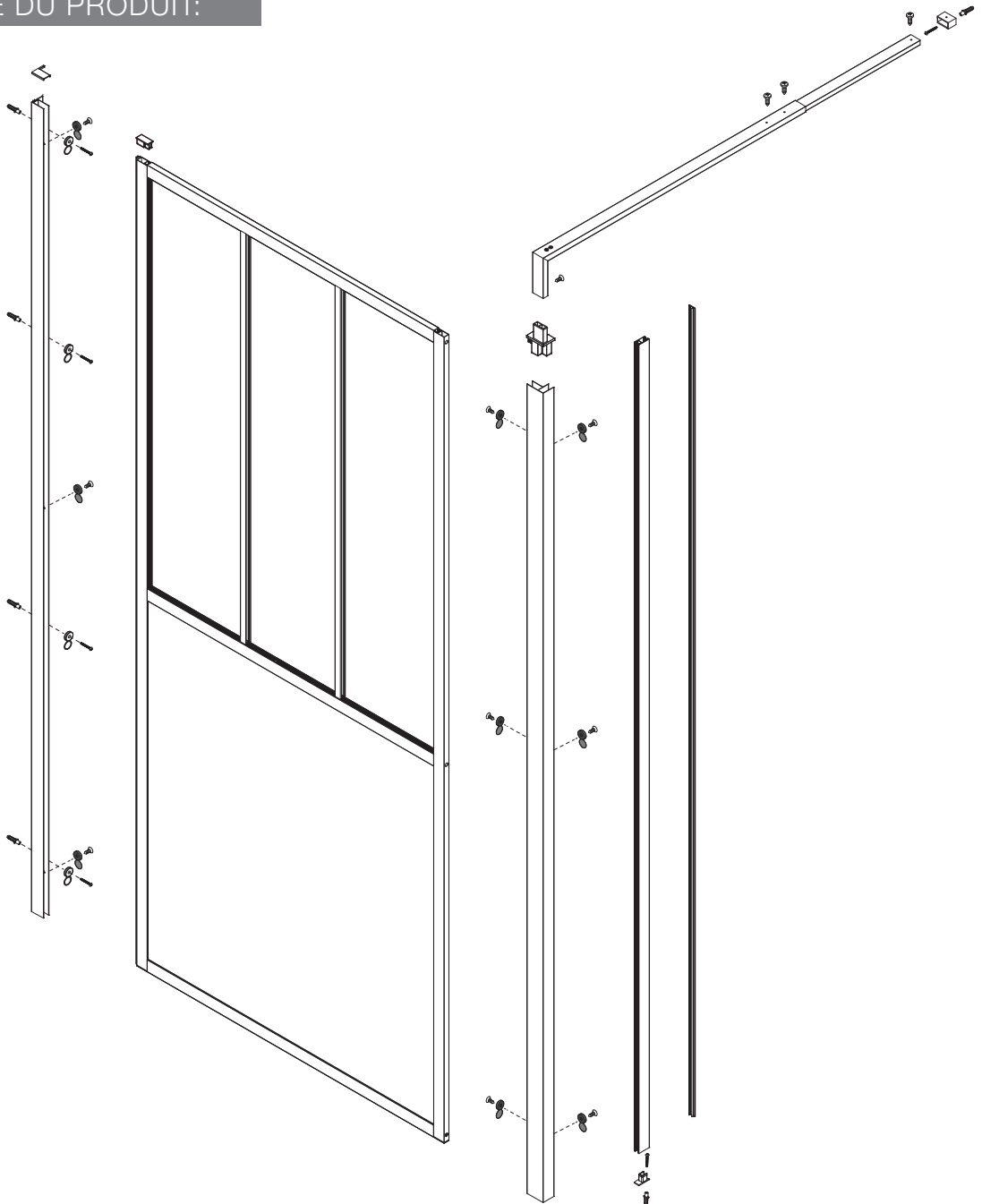
Retrouvez toutes les informations  
sur notre site internet en flashant ce code  
[www.sav.gelco.fr](http://www.sav.gelco.fr)



CONTENU DU COLIS :



ÉCLATÉ DU PRODUIT:



## RECOMMANDATIONS AVANT INSTALLATION :

VEUILLEZ CONSERVER CETTE NOTICE PENDANT TOUTE LA DURÉE D'UTILISATION DE VOTRE PRODUIT.

CONDITIONS D'UTILISATION ET D'INSTALLATION – PRODUIT DESTINÉ EXCLUSIVEMENT À UN USAGE PRIVÉ ET NON PROFESSIONNEL

- La pose du receveur et du revêtement mural doivent se faire dans le respect des règles d'ouvrages :
  - La mise en place du receveur doit se faire avant la pose du revêtement mural.
  - Respect d'un espace libre en pourtour du receveur entre ce dernier et les cloisons.
- Vérifiez avant l'installation, l'aplomb des murs et l'espace disponible pour la mise en place du produit (cf. page 4).
- Utilisez des fixations appropriées au type de mur, en cas de doute rapprochez vous d'un professionnel.
- La porte pivotante ARTELO peut être montée uniquement sur une paroi de douche ARTELO de la même marque.
- Lisez attentivement les instructions de montage et de fonctionnement de ce manuel et particulièrement les recommandations avant installation.
- Vérifiez le contenu du carton en vous aidant du schéma ci-contre.
- Chaque profilé mural de la porte permet de compenser un faux aplomb jusqu'à 15 mm sur la hauteur du produit.
- Deux personnes sont requises pour la manipulation des colis et le montage.

## CONSEILS

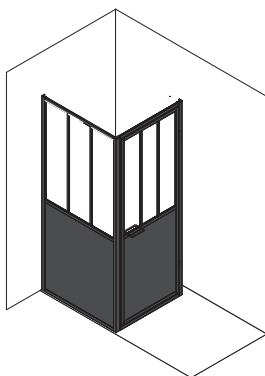
### SÉCURITÉ

1. Il est strictement interdit de s'appuyer ou de se suspendre au produit.
2. Il est déconseillé de laisser un enfant utiliser le produit sans surveillance à moins de l'avoir averti, au préalable, des conditions de sécurité fondamentales et de s'être assuré de sa bonne compréhension.
3. Il est déconseillé de fixer ou de suspendre des accessoires sur le produit.
4. Le constructeur décline toute responsabilité en cas de sinistre par suite d'une pose ou d'une utilisation non conforme du produit.

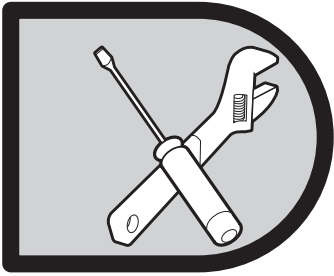
### NETTOYAGE ET MAINTENANCE

1. Pendant le transport, manipulez le produit avec précaution, évitez de lui faire supporter trop de poids, de le cogner ou de le secouer vivement. Si vous ne le montez pas avant un certain temps, veuillez maintenir l'environnement sec et aéré.
2. Ne pas utiliser de tissu rugueux, d'agent de nettoyage avec des solvants ou des granulés chimiques pour le nettoyage. Ne pas utiliser d'objets pointus et acérés, ni d'outils coupants pour gratter la surface de la porte.
3. Nettoyage quotidien : utilisez un chiffon doux avec un détergent neutre. Si vous avez des difficultés à éliminer la saleté, vous pourrez utiliser du vinaigre blanc à faible teneur en alcool avant de le rincer à l'eau claire.
4. Nettoyage du tartre : nettoyez le produit avec un détergent faiblement acide, comme un jus de citron ou du vinaigre chauffé à une certaine température (un peu chaud). Après le nettoyage, rincez à l'eau claire.
5. Etant donné que les solvants organiques, tels que l'acétone, l'ammoniaque, l'essence et les produits chimiques fortement acides peuvent dissoudre les revêtements de la porte, il est essentiel de ne pas les utiliser sur la porte.

# IMPORTANT !

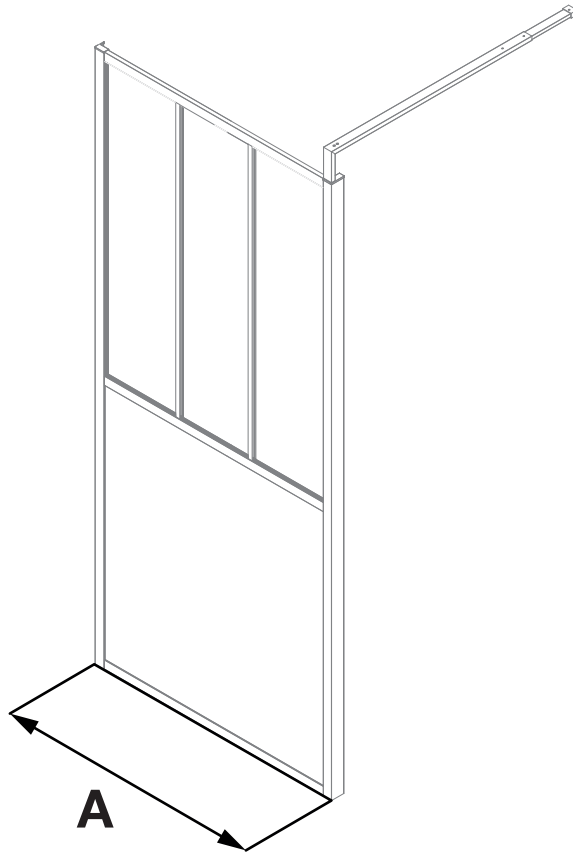


**DANS LE CAS D'UNE UTILISATION AVEC PORTE PIVOTANTE,  
MERCİ NE PAS TENIR COMPTE DE CETTE NOTICE.  
VOUS DEVEZ UTILISER LES NOTICES PRÉSENTENT DANS LE CARTON DE LA PORTE.**



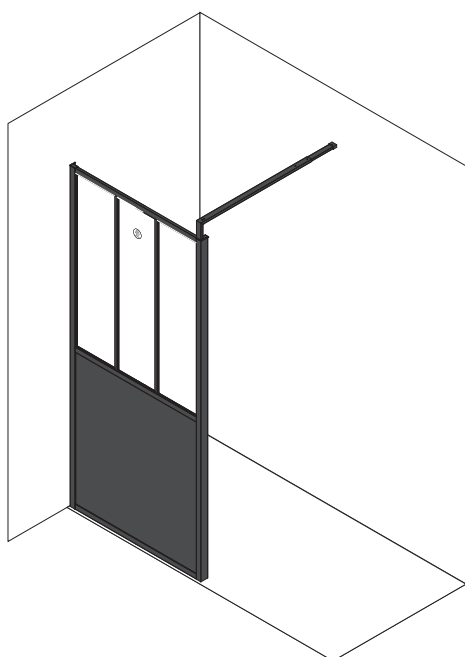
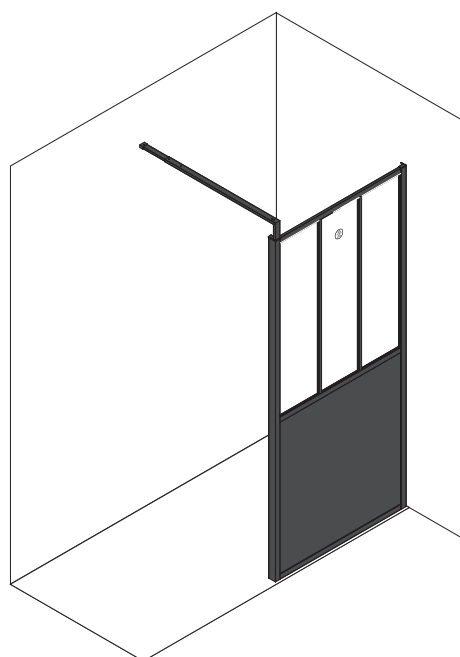
# INSTRUCTIONS DE MONTAGE

En préambule du montage, il est impératif de comparer l'espace disponible avec la plage de réglage de votre porte :



4

Modèle :	A <sub>mini</sub>	A <sub>maxi</sub>
Paroi de douche ARTELO 80 - ref.711281	777,5 mm	792,5 mm
Paroi de douche ARTELO 90 - ref.711282	877,5 mm	892,5 mm
Paroi de douche ARTELO 100 - ref.711283	977,5 mm	992,5 mm
Paroi de douche ARTELO 120 - ref.711284	1177,5 mm	1192,5 mm

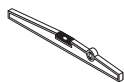
**MONTAGE À GAUCHE****MONTAGE À DROITE**

Vous avez la possibilité de réaliser un montage à gauche ou un montage à droite. Nos instructions de montage décrivent uniquement un montage à gauche à partir de l'étape 2. Si vous voulez réaliser un montage à droite, il vous suffit d'inverser le sens.

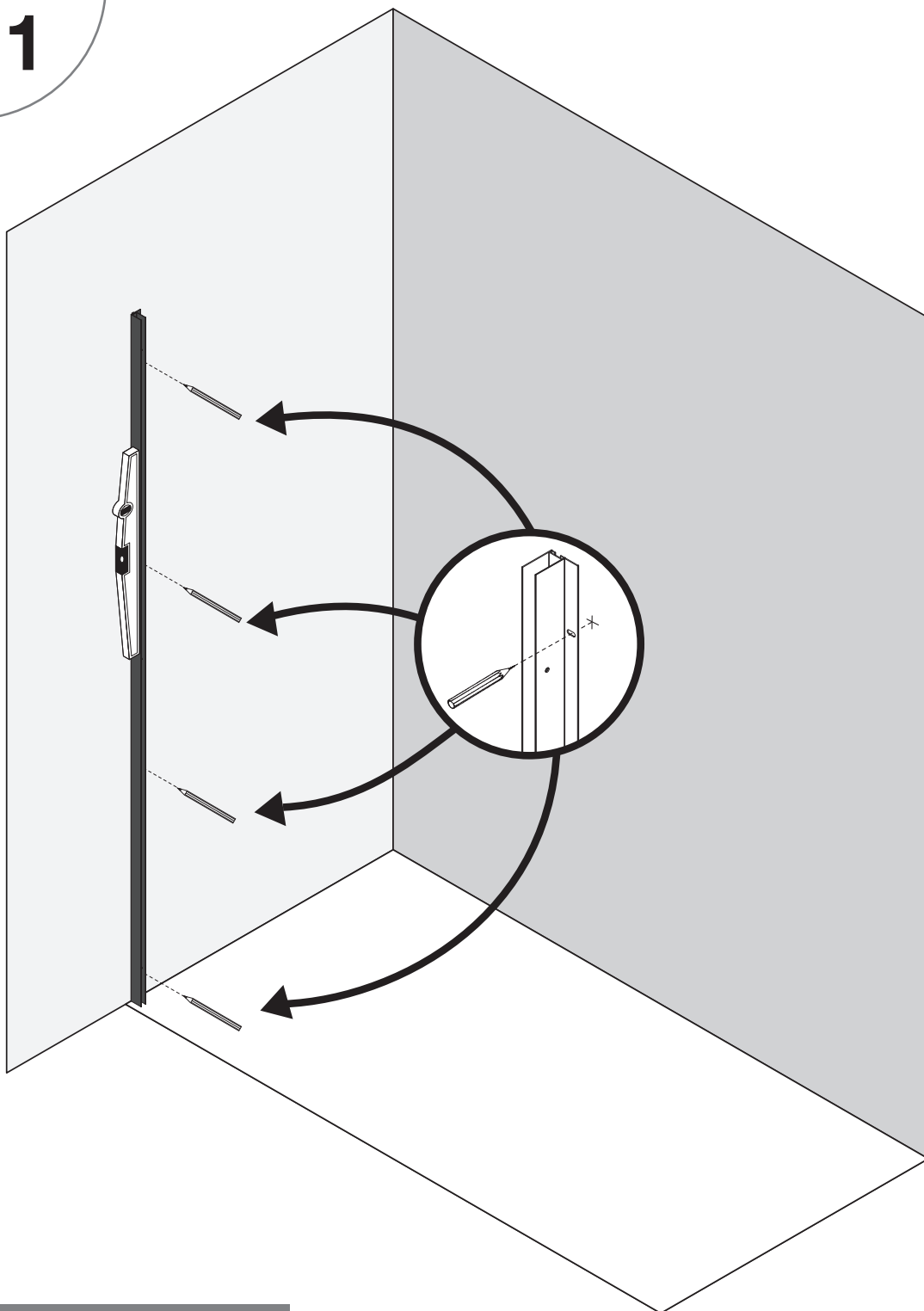
Votre paroi de douche est traitée anti-calcaire sur la face côté douche. Cette dernière est repérée grâce au sticker ci-dessous, veillez à bien orienter le produit dès le début du montage.



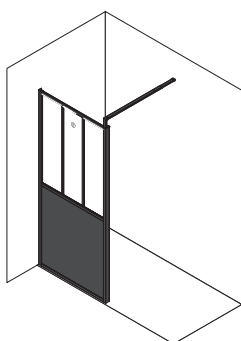
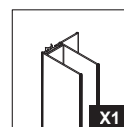




1



MONTAGE À GAUCHE



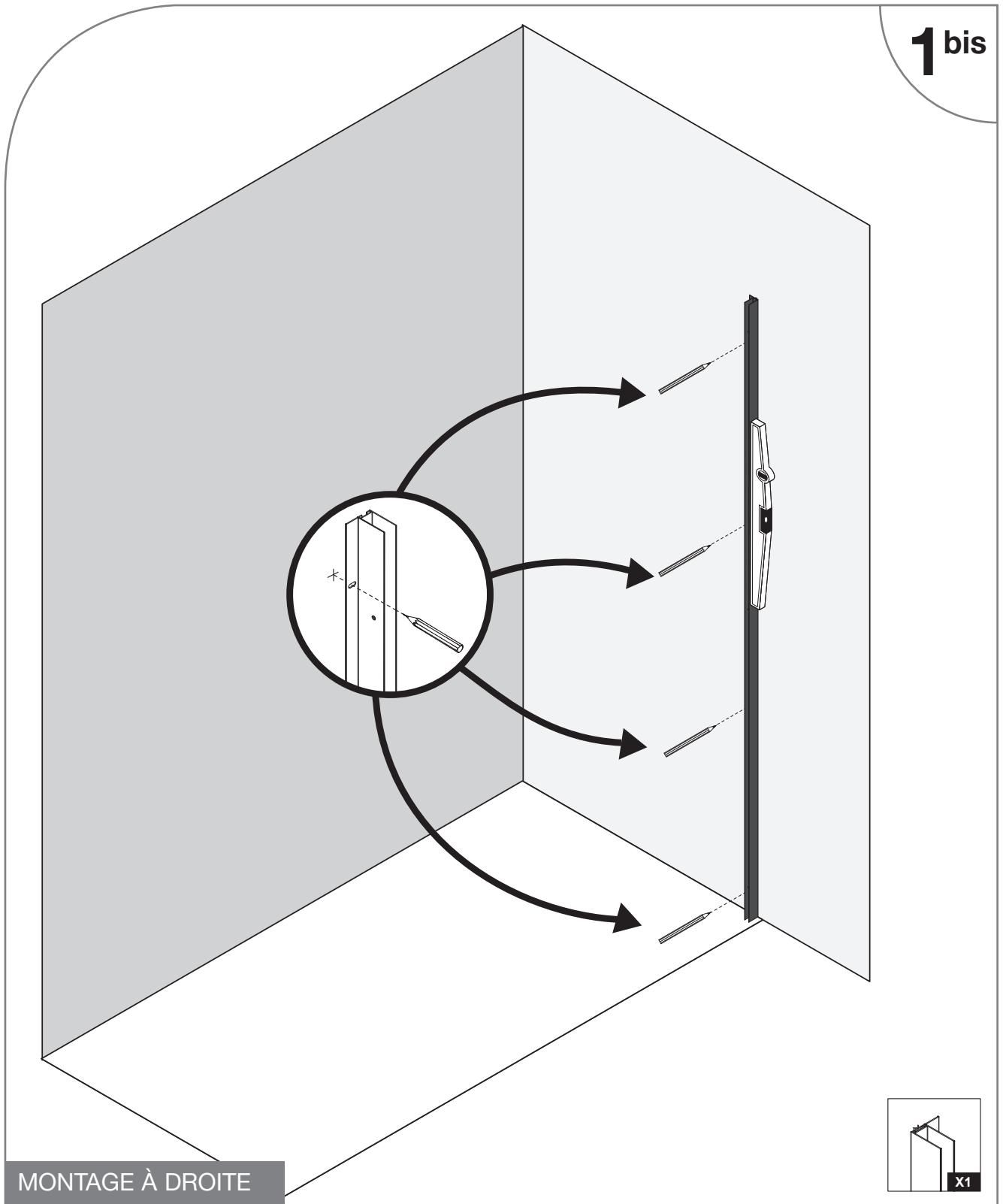
Pour commencer, positionnez le profilé mural sur votre mur à l'emplacement souhaité et repérez les trous en vérifiant l'aplomb à l'aide d'un niveau à bulle.

Les trous sur le côté du profilé doivent être orientés vers l'intérieur de votre douche.

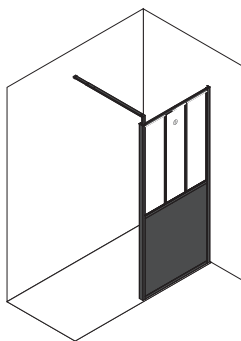
## POSE DU PROFILE MURAL



1 bis



MONTAGE À DROITE

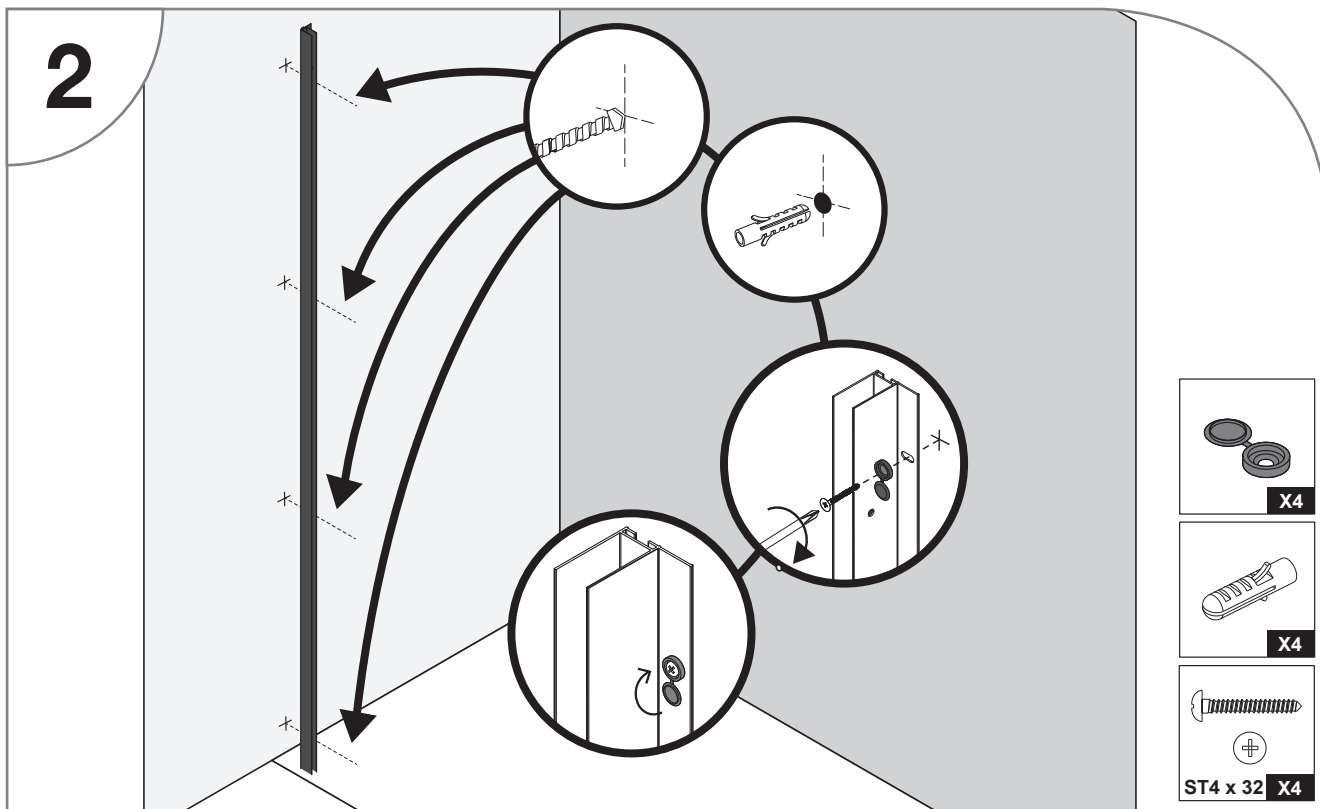
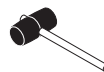


Pour commencer, positionnez le profilé mural sur votre mur à l'emplacement souhaité et repérez les trous en vérifiant l'aplomb à l'aide d'un niveau à bulle.

Les trous sur le côté du profilé doivent être orientés vers l'intérieur de votre douche.



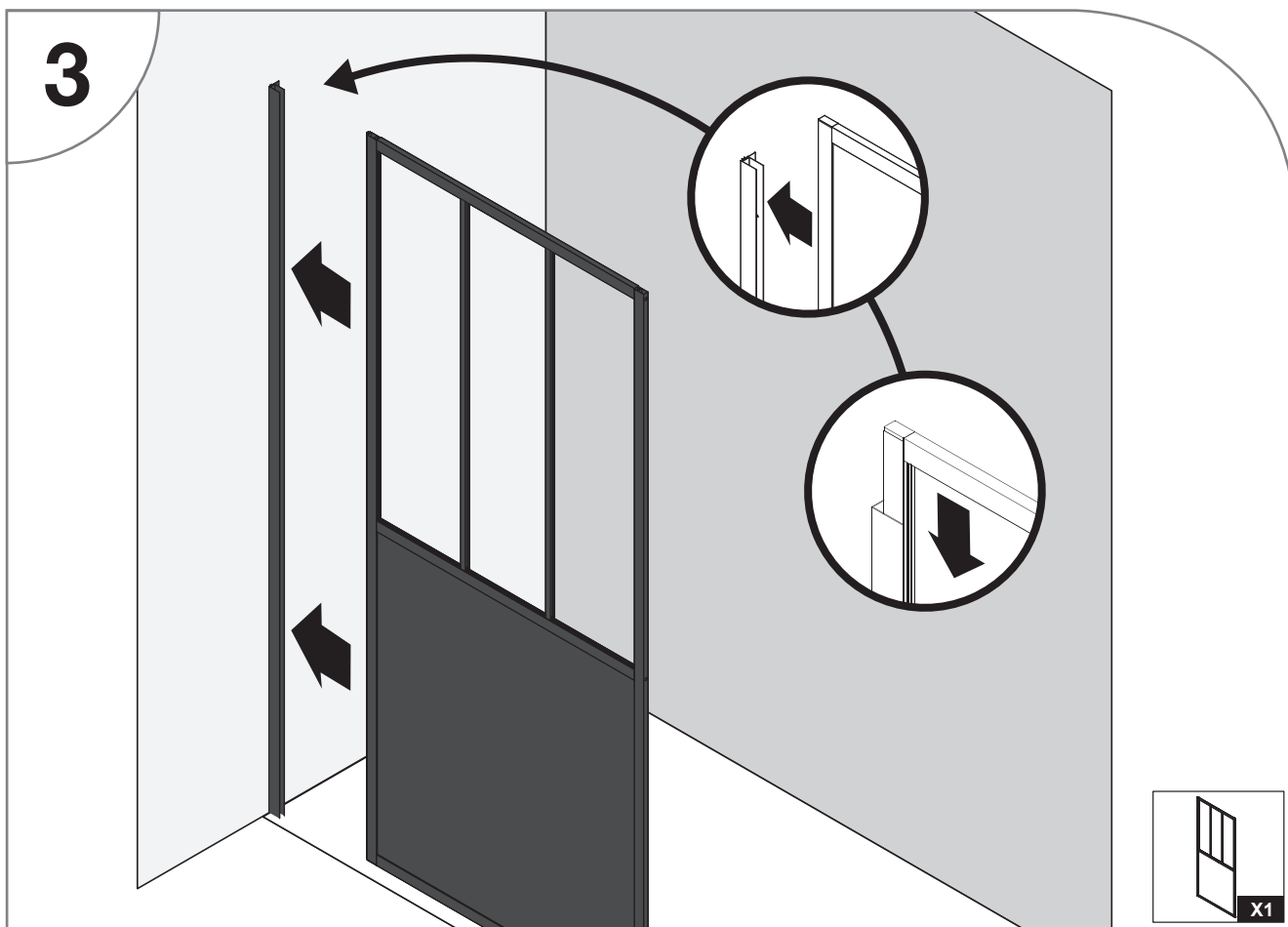
## FIXATION DU PROFILE MURAL



Percez les trous à l'aide d'un forêt adapté à votre mur (non-fourni). Fixez le profilé au mur à l'aide de chevilles et de vis adaptées à votre mur. Sans oublier d'intercaler les cache-vis.



## MISE EN PLACE DE LA PAROI



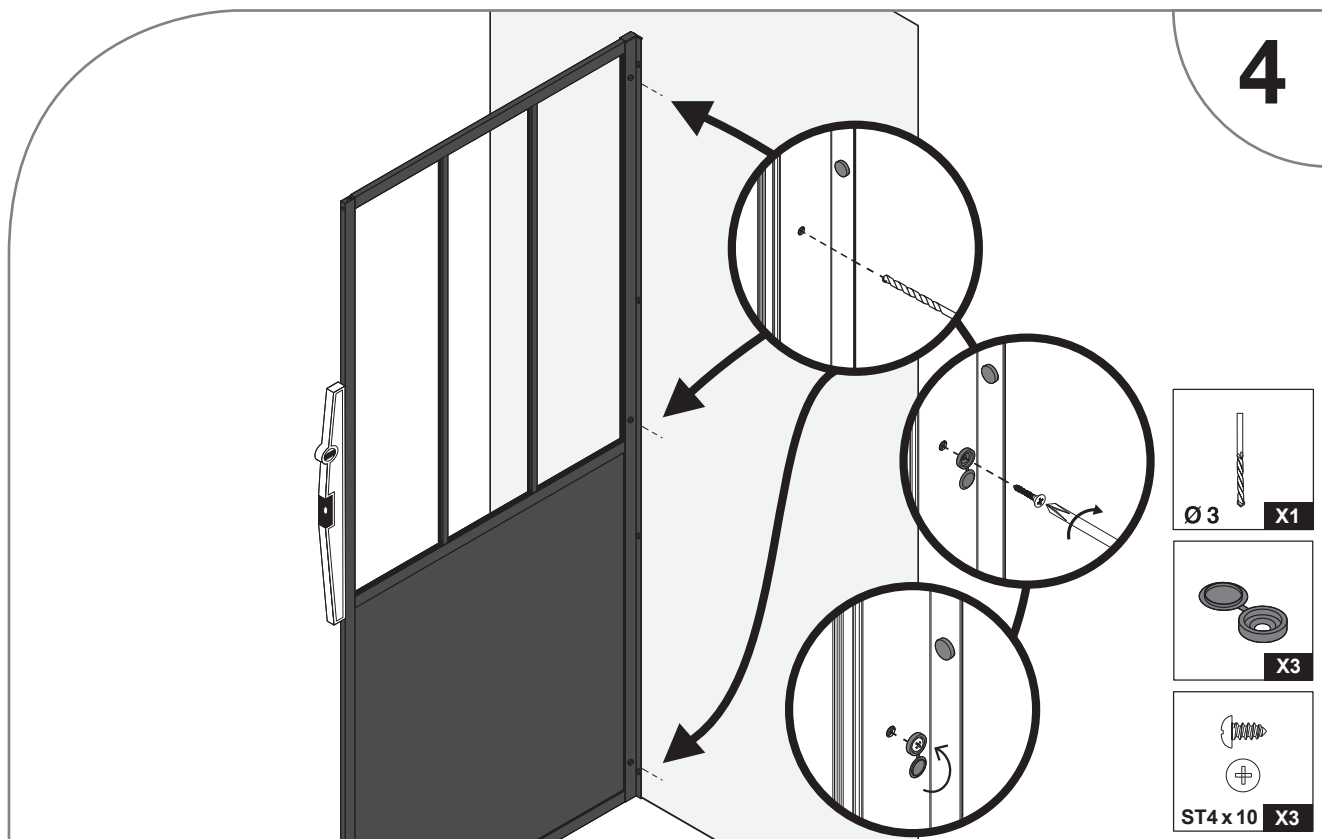
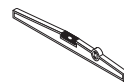
## FIXATION DE LA PAROI



X 2



Ø 3



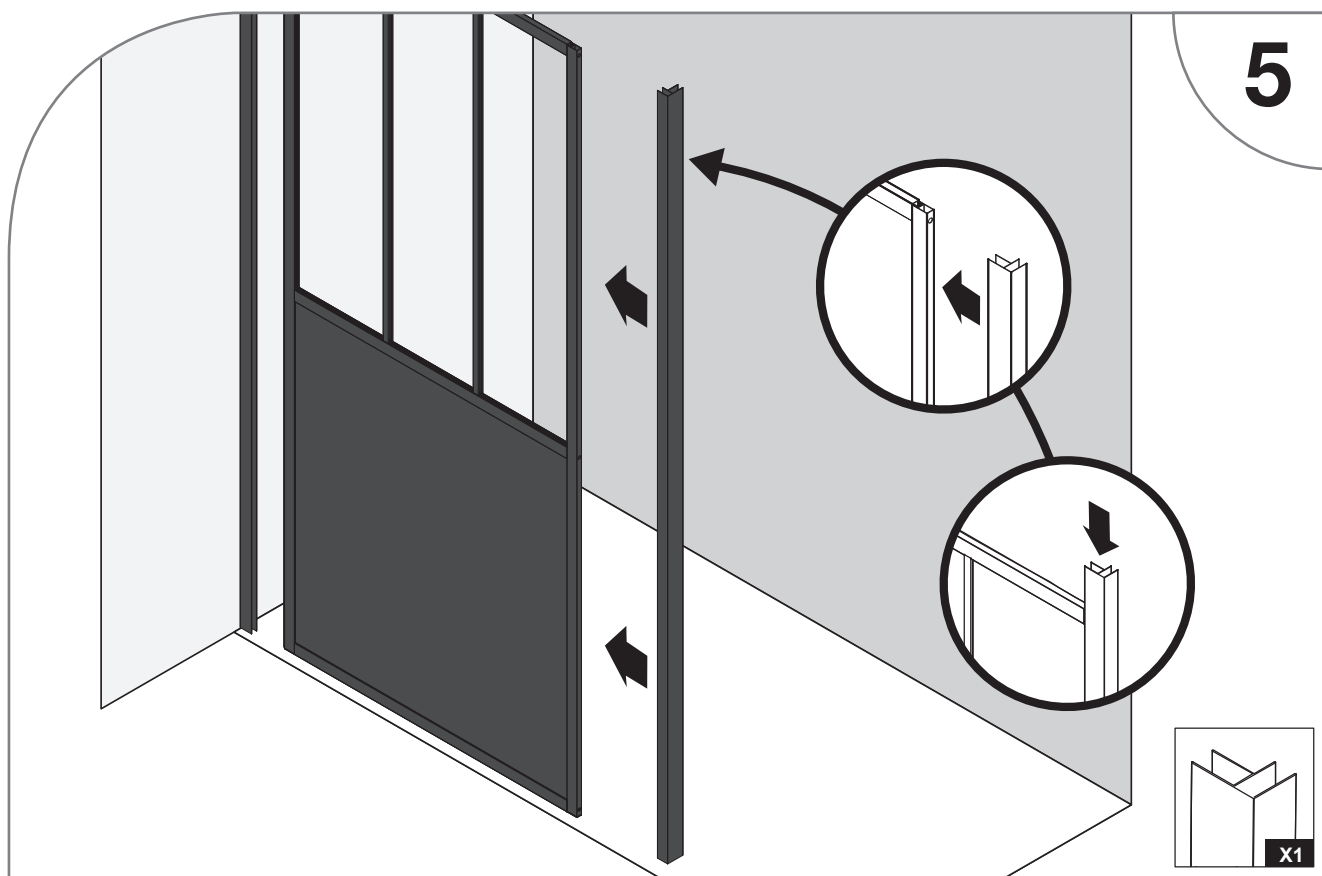
Vérifiez l'aplomb de votre paroi à l'aide d'un niveau. Percez en vous aidant des 3 trous existants. Figez la position avec les vis sans oublier d'intercaler les cache-vis.

10

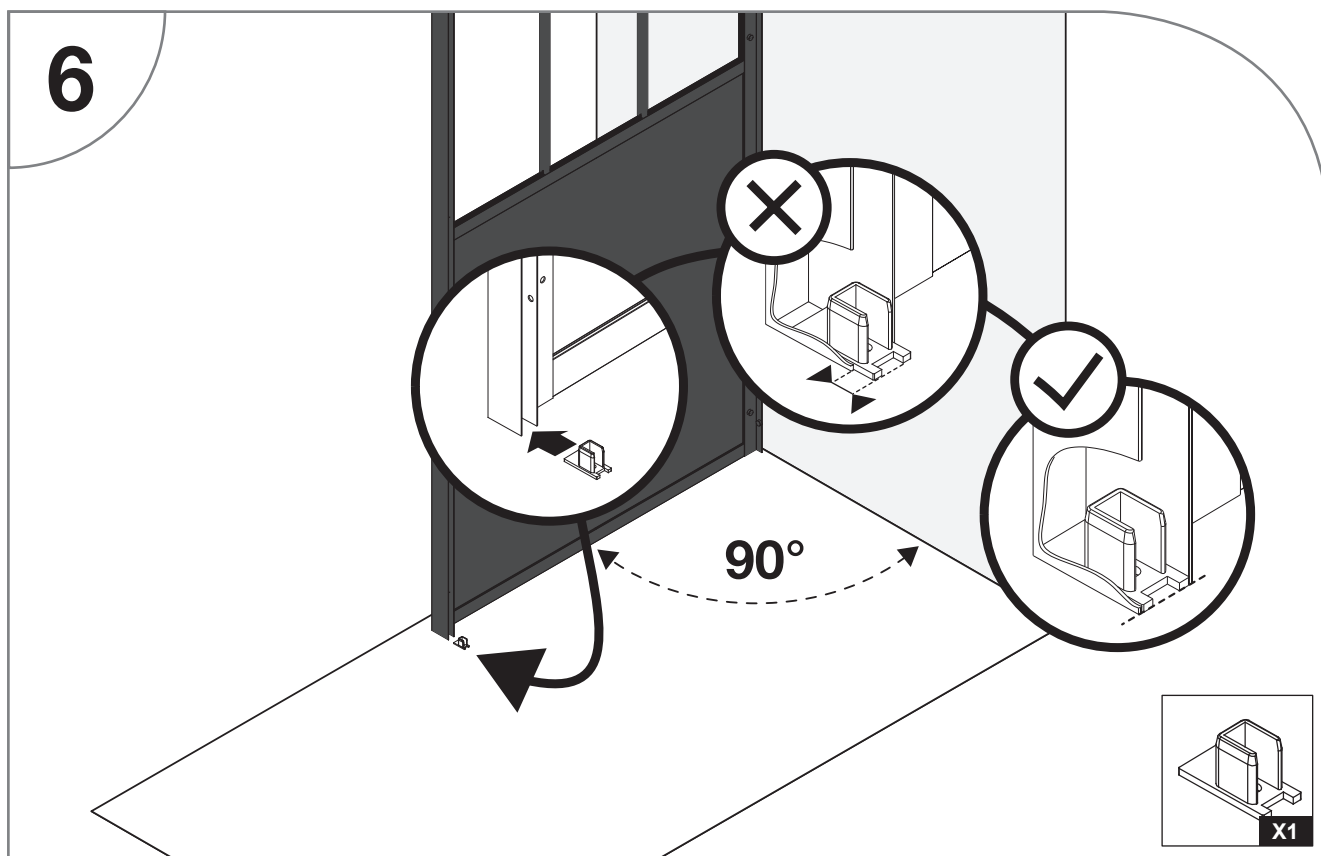
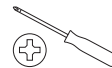
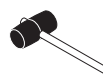
## POSE DU PROFILÉ D'ANGLE



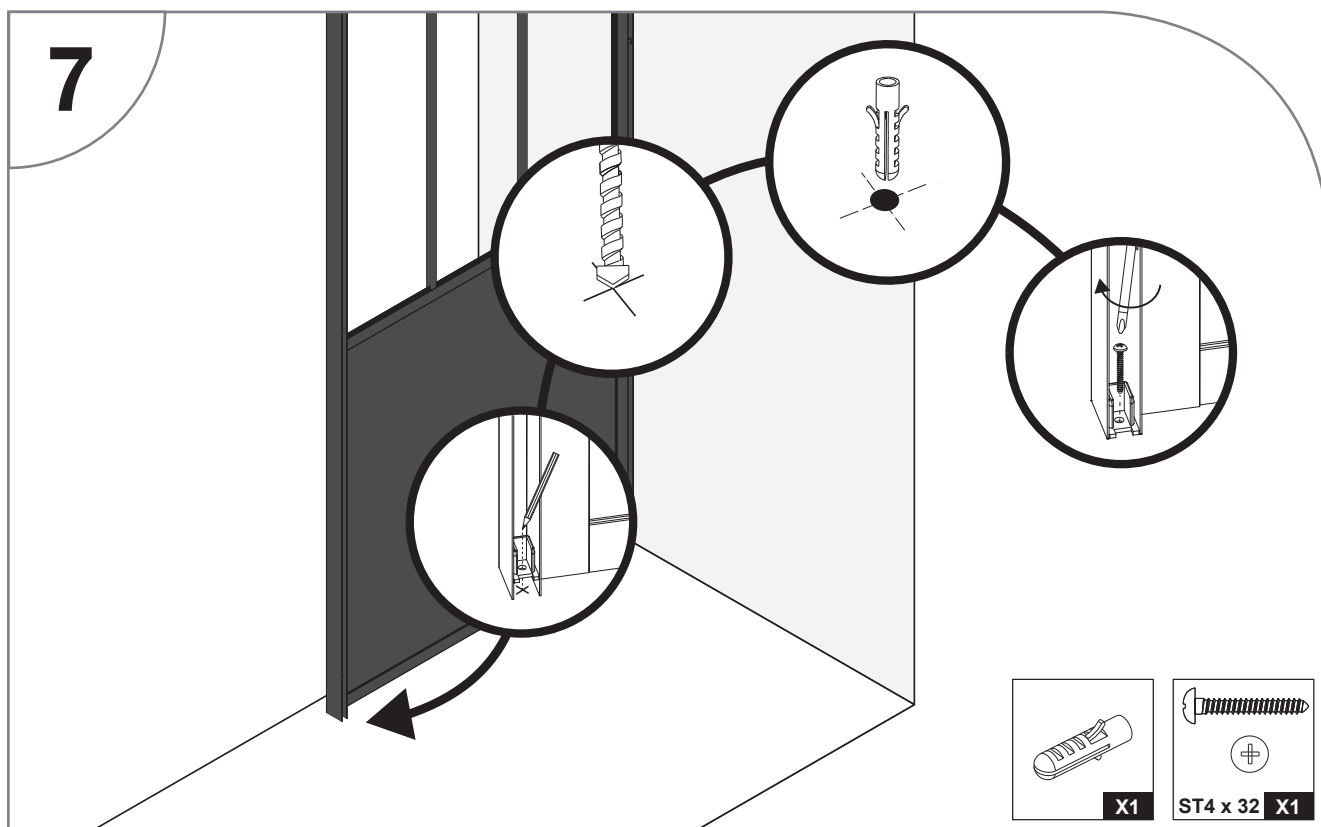
X 1



## POSE DU TAQUET PLASTIQUE



Commencez par vérifier le bon équerage de la paroi par rapport au mur.  
Placez le taquet plastique à l'intérieur du profilé, en veillant à l'aligner sur le profilé.

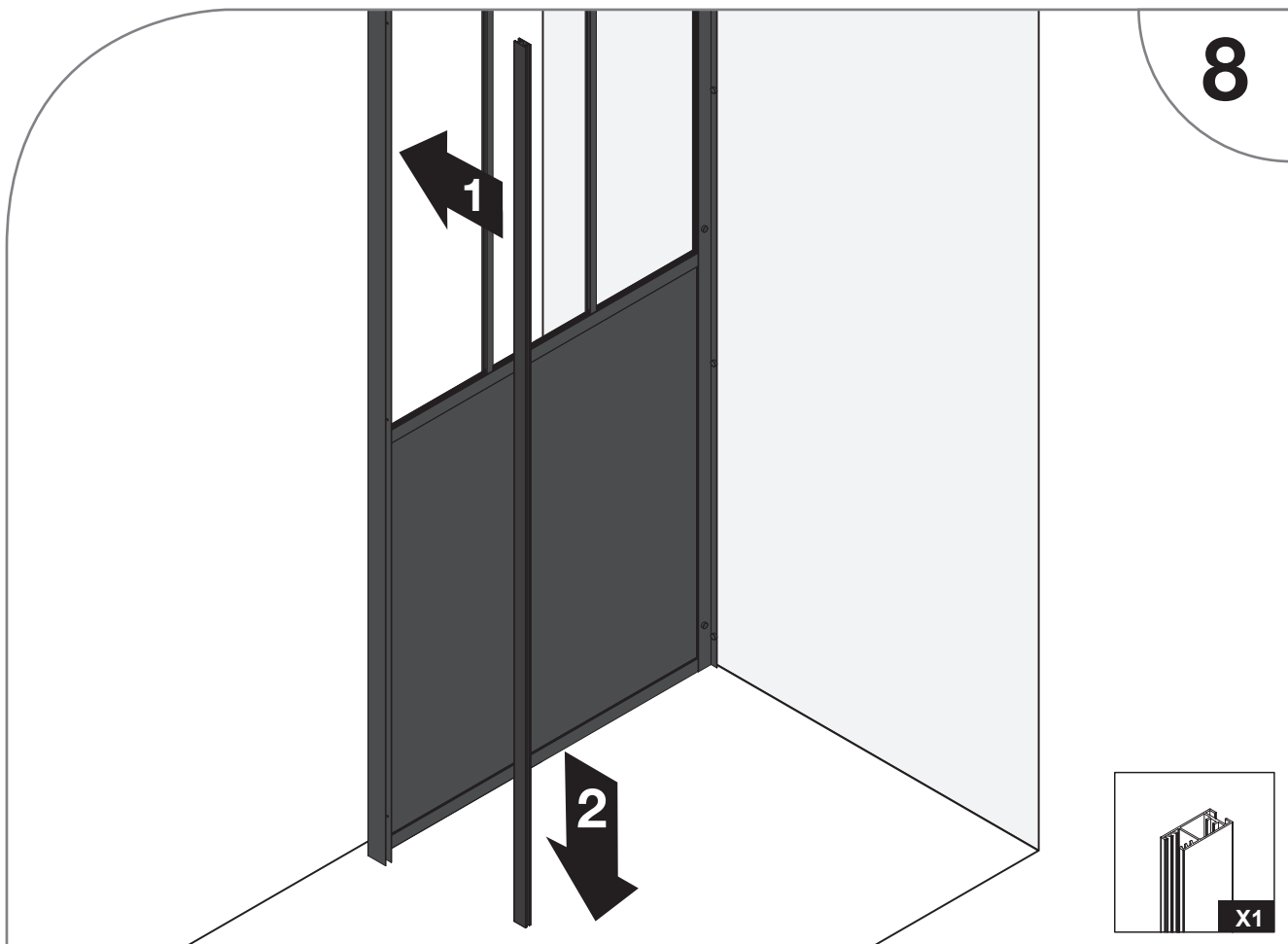


Repérez la position du trou avant de percer à l'aide d'un forêt adapté à votre support (non-fourni).  
Insérez la cheville en vérifiant qu'elle soit adaptée à votre support.  
Vissez le taquet au sol.

## POSE DU PROFILÉ OBTURATEUR



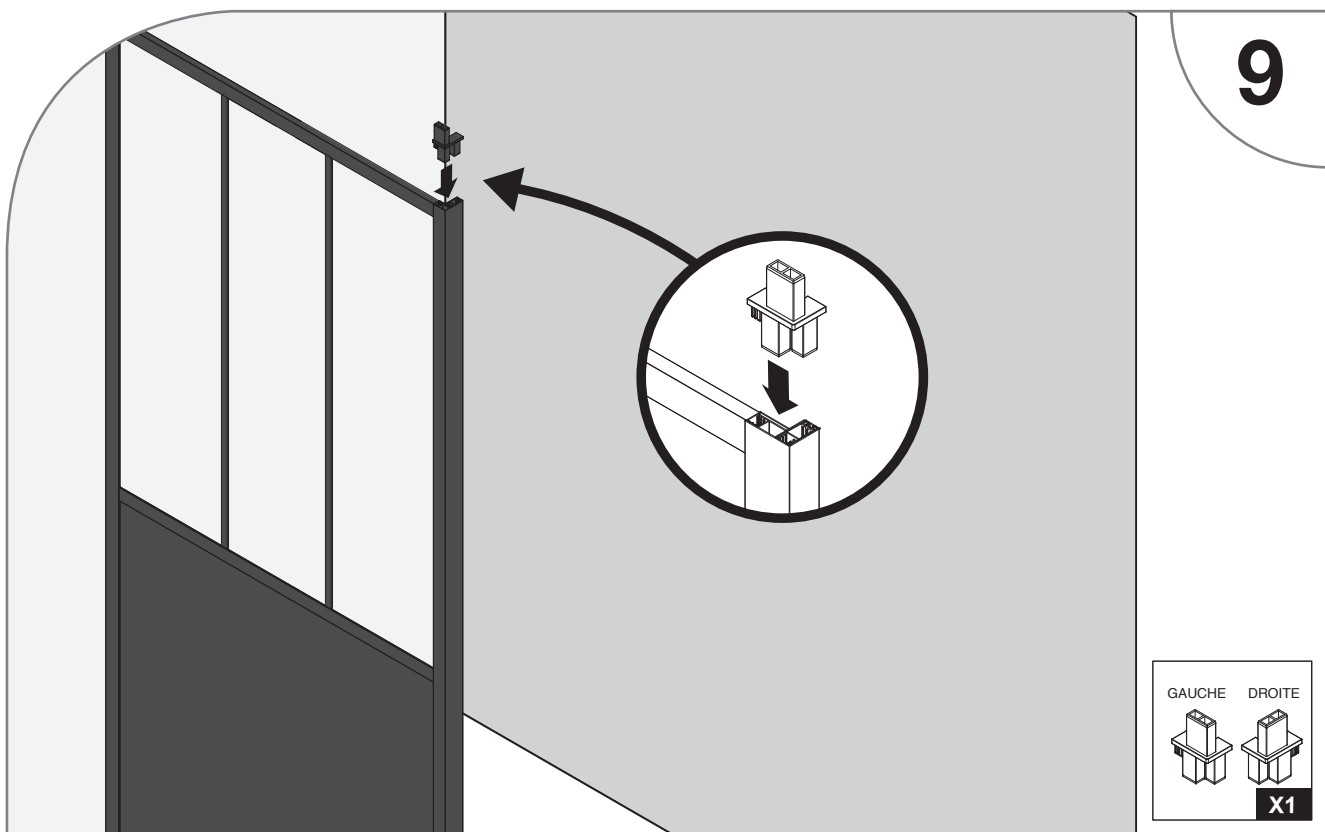
X 1



8

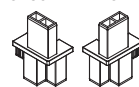
X1

Emboîtez le profilé obturateur dans la rainure et sur le taquet plastique.



9

GAUCHE DROITE



X1

Emboîtez le raccord d'angle en prenant soin d'utiliser la version qui correspond à votre orientation (cf. page 4).

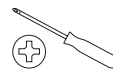
# FIXATION DU PROFILÉ D'ANGLE



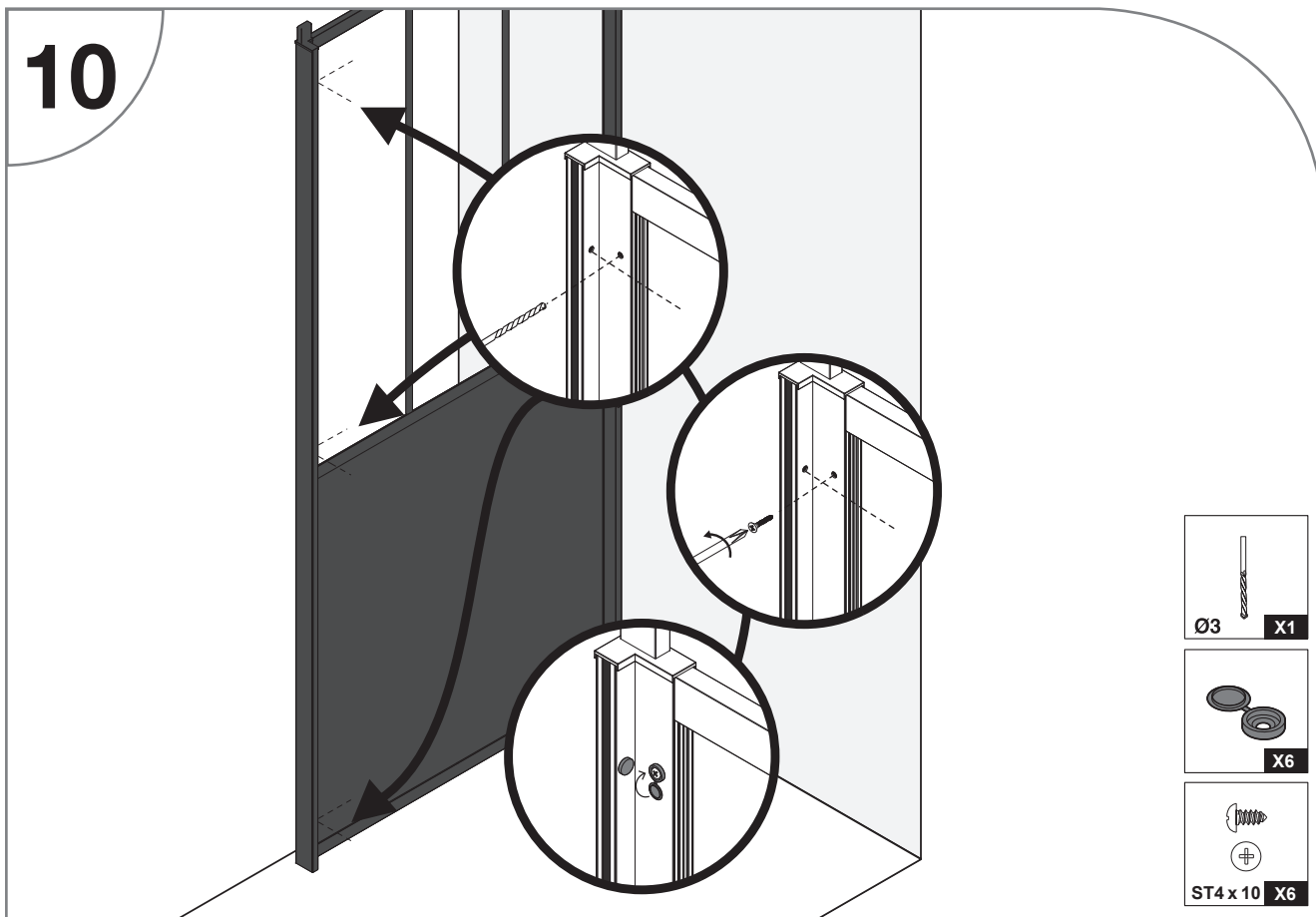
X 1



Ø 3



# 10

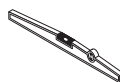


- Ø3 X1
- X6
- ST4x10 X6

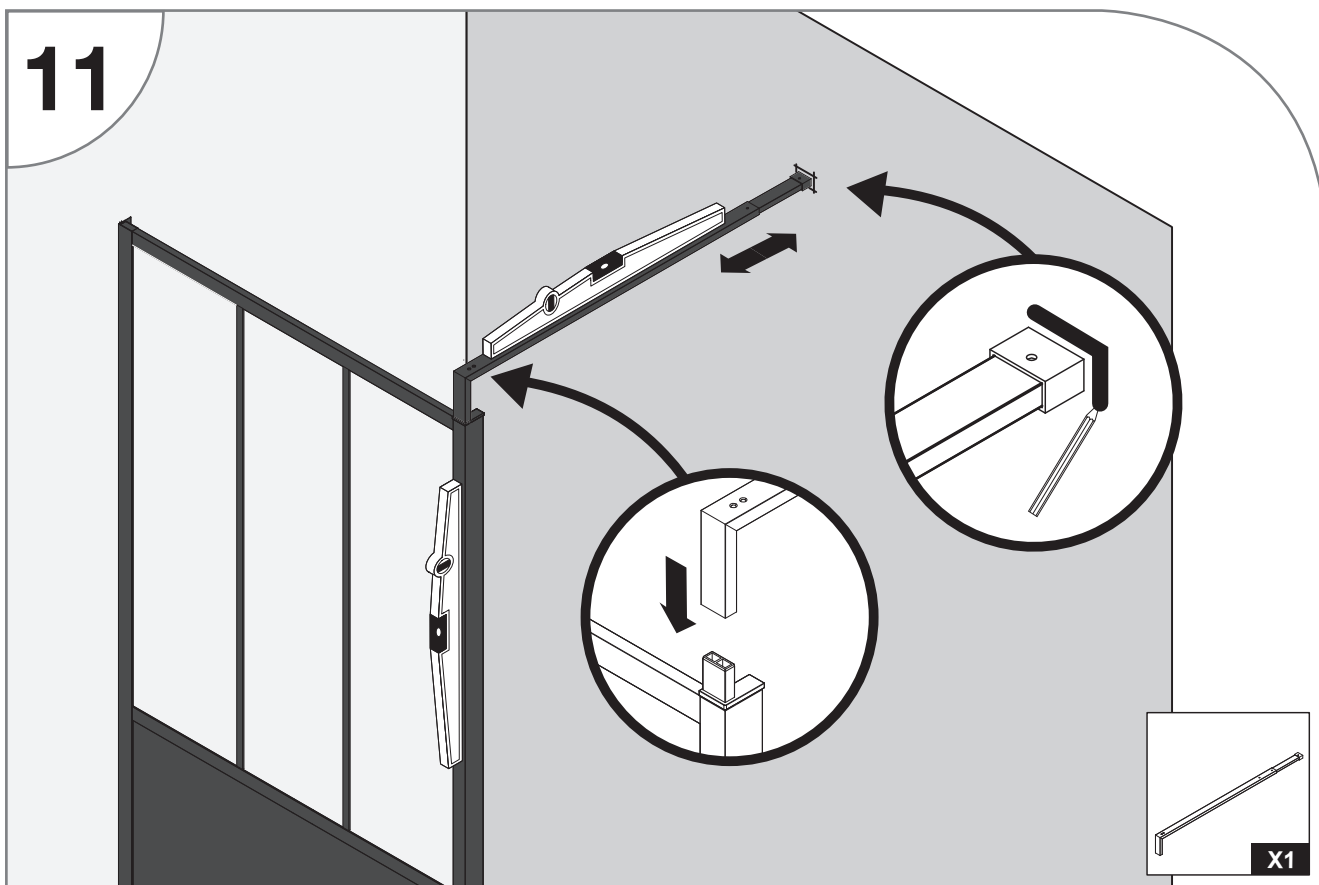
# POSE DE LA BARRE DE RENFORT



X 1

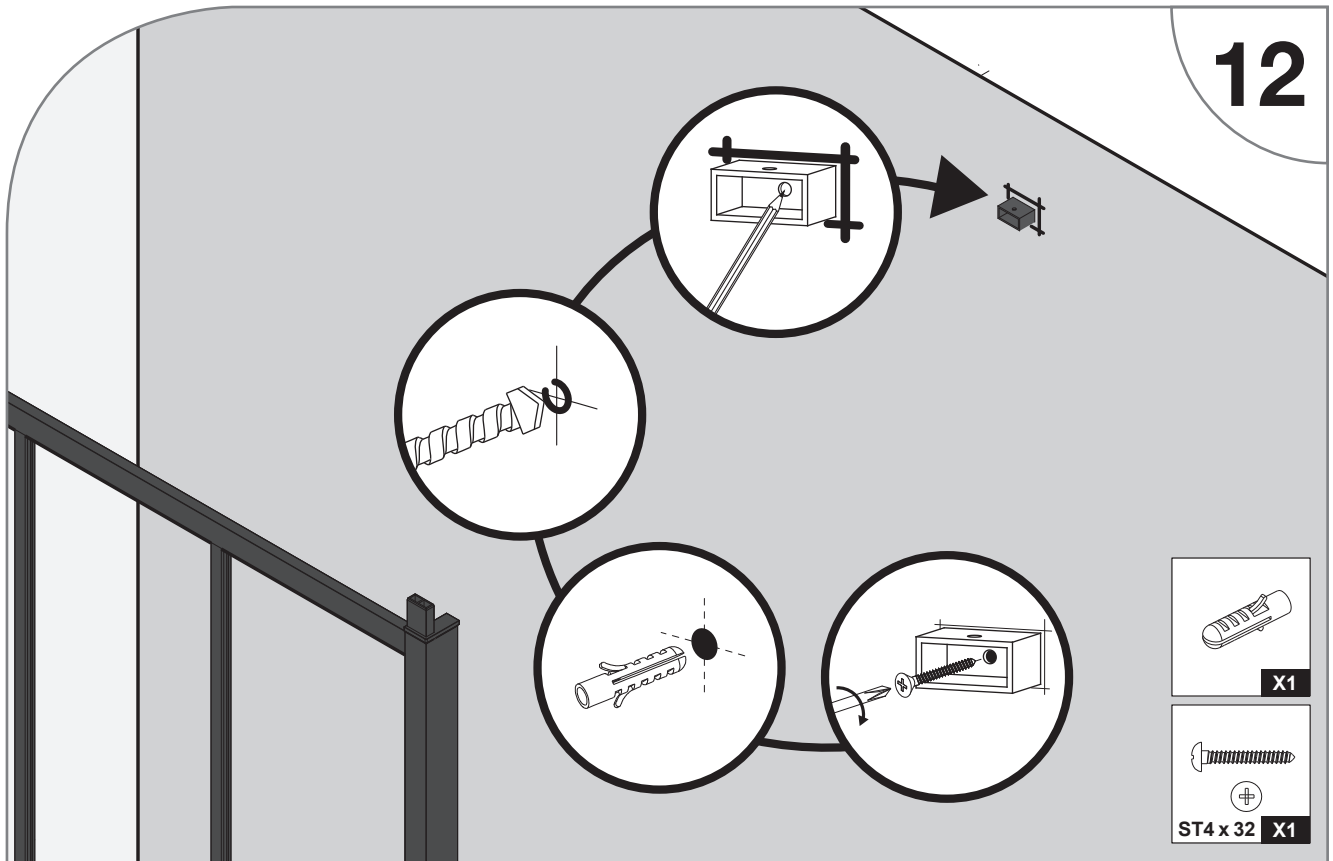
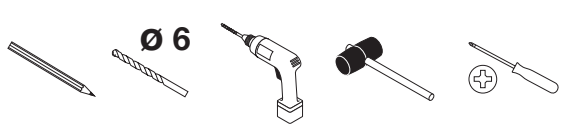


# 11



- X1

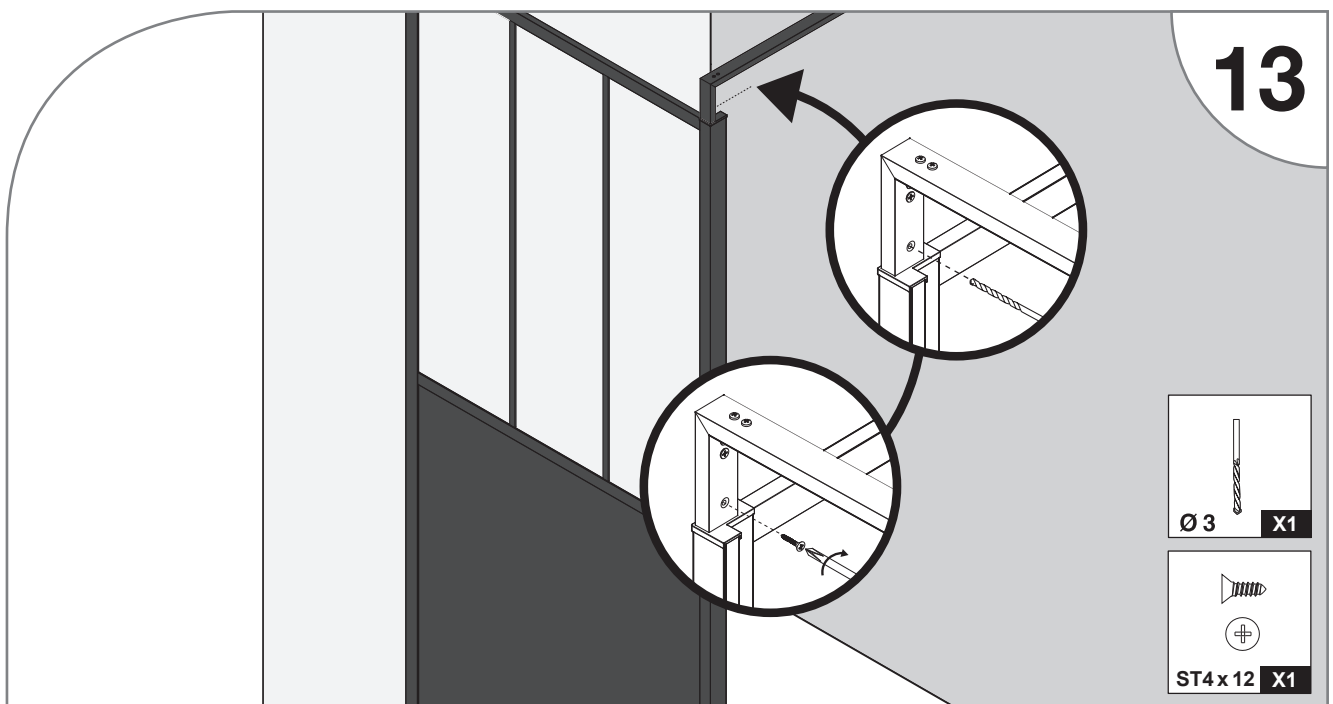
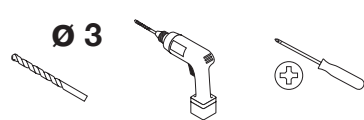
## FIXATION DE LA BARRE DE RENFORT 1



Remplacez la platine murale à l'emplacement repéré précédemment.  
 Marquez la position du trou sur le mur.  
 Percez le trou à l'aide d'un forêt adapté à votre mur (non-fourni).  
 Fixez la platine à l'aide d'une cheville et d'une vis adaptées à votre mur.

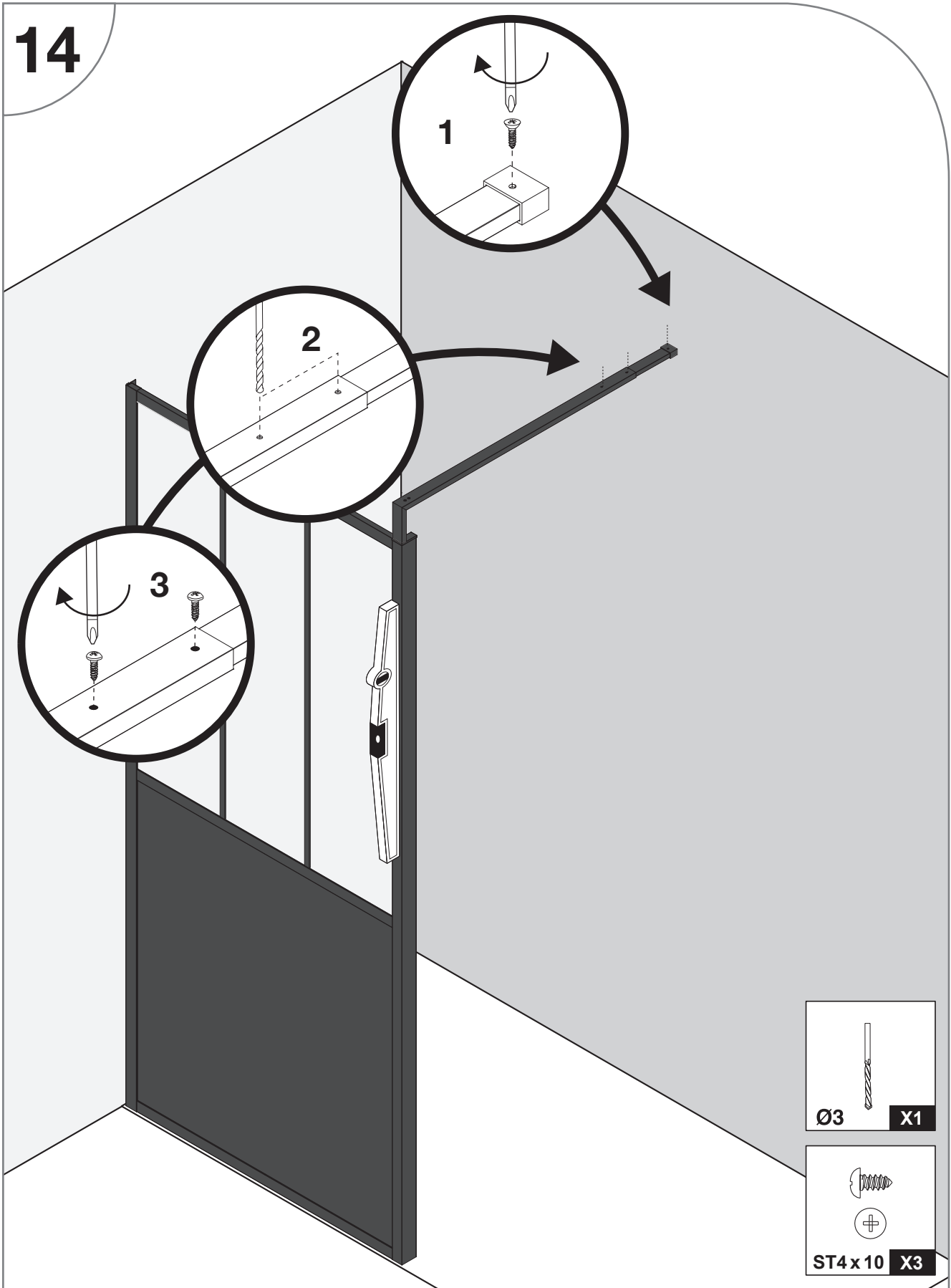
14

## FIXATION DE LA BARRE DE RENFORT 2



Fixez le barre de renfort sur le raccord d'angle à l'aide du forêt et la vis fournis.

# 14

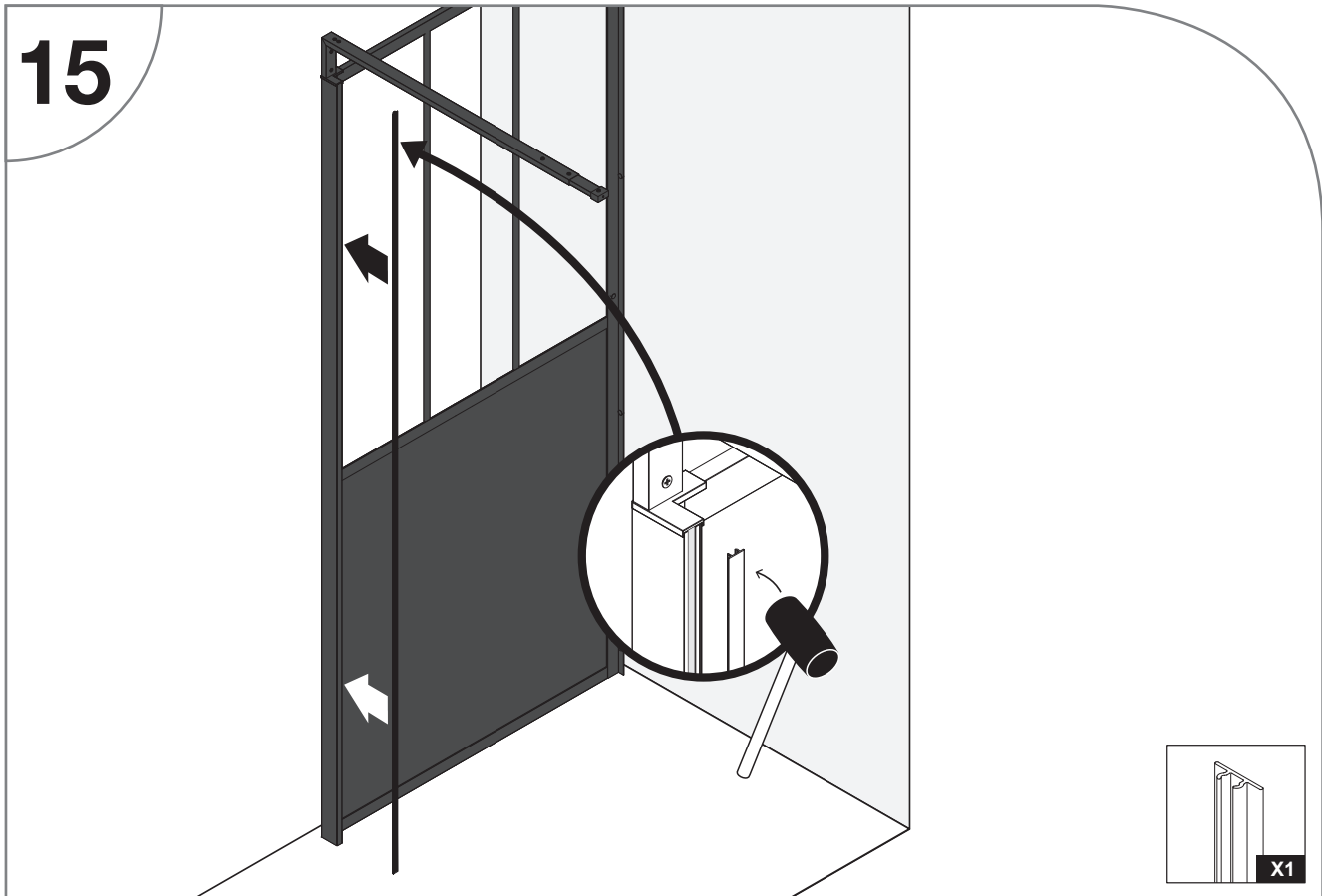


Fixez la barre de renfort à la platine murale.  
Vérifiez l'aplomb de la paroi avant de percer la barre dans les 2 trous existants.  
Figez la longueur en utilisant les deux vis fournies.

BAGUETTE DE FINITION



X 1

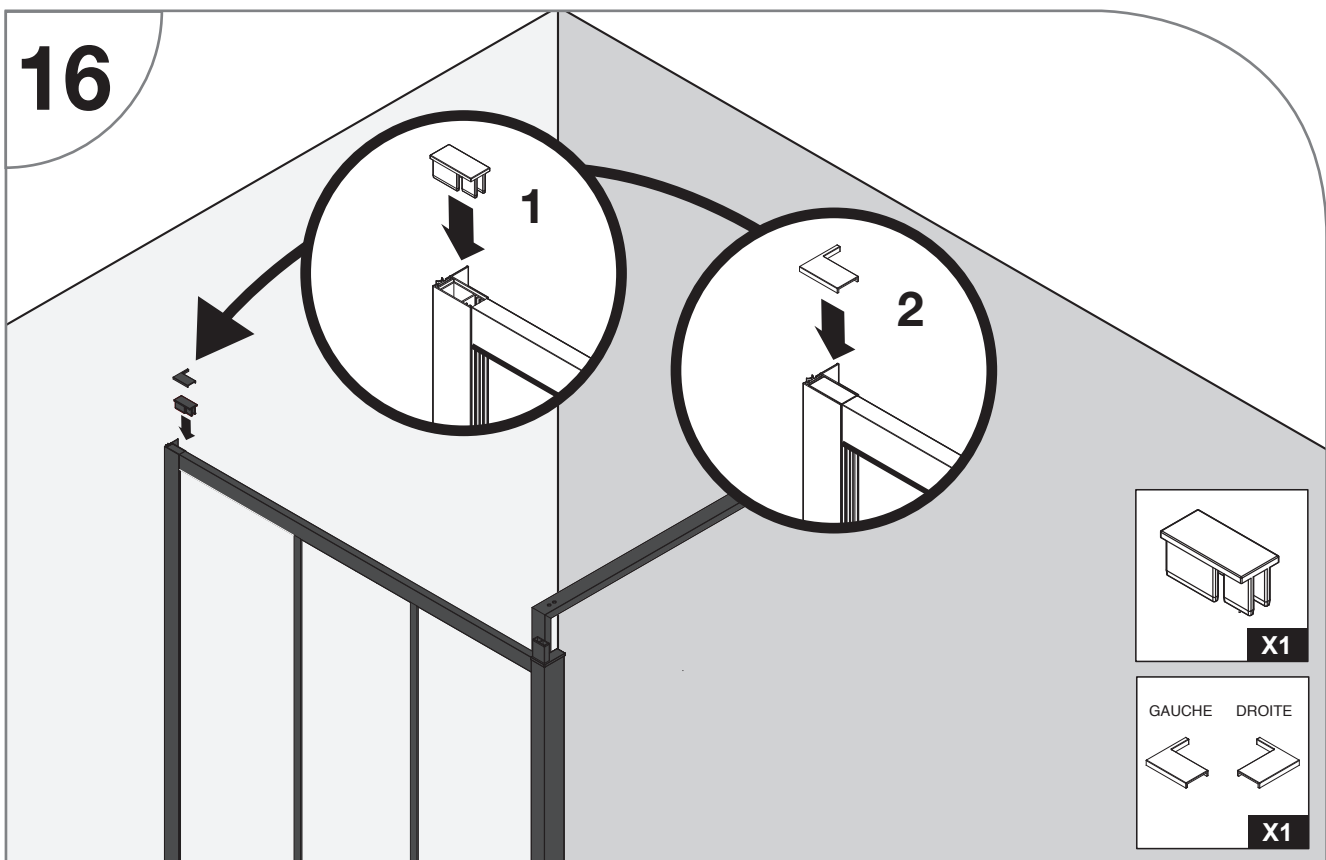


Le clipsage de cette baguette est nécessaire uniquement si vous utilisez votre paroi seule (sans déflecteur).

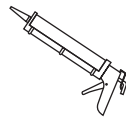
OBTURATEURS DU PROFILE MURAL



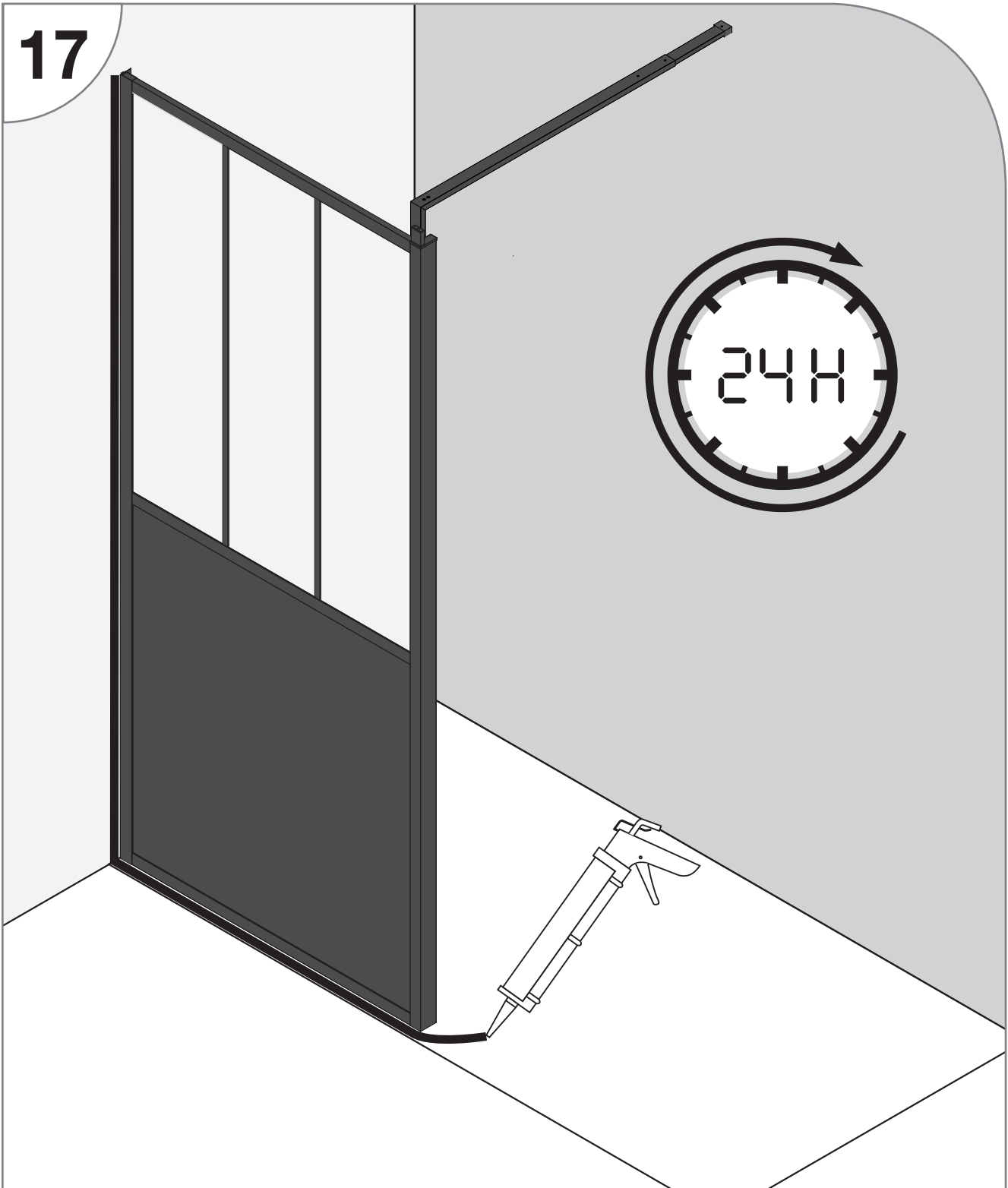
X 1





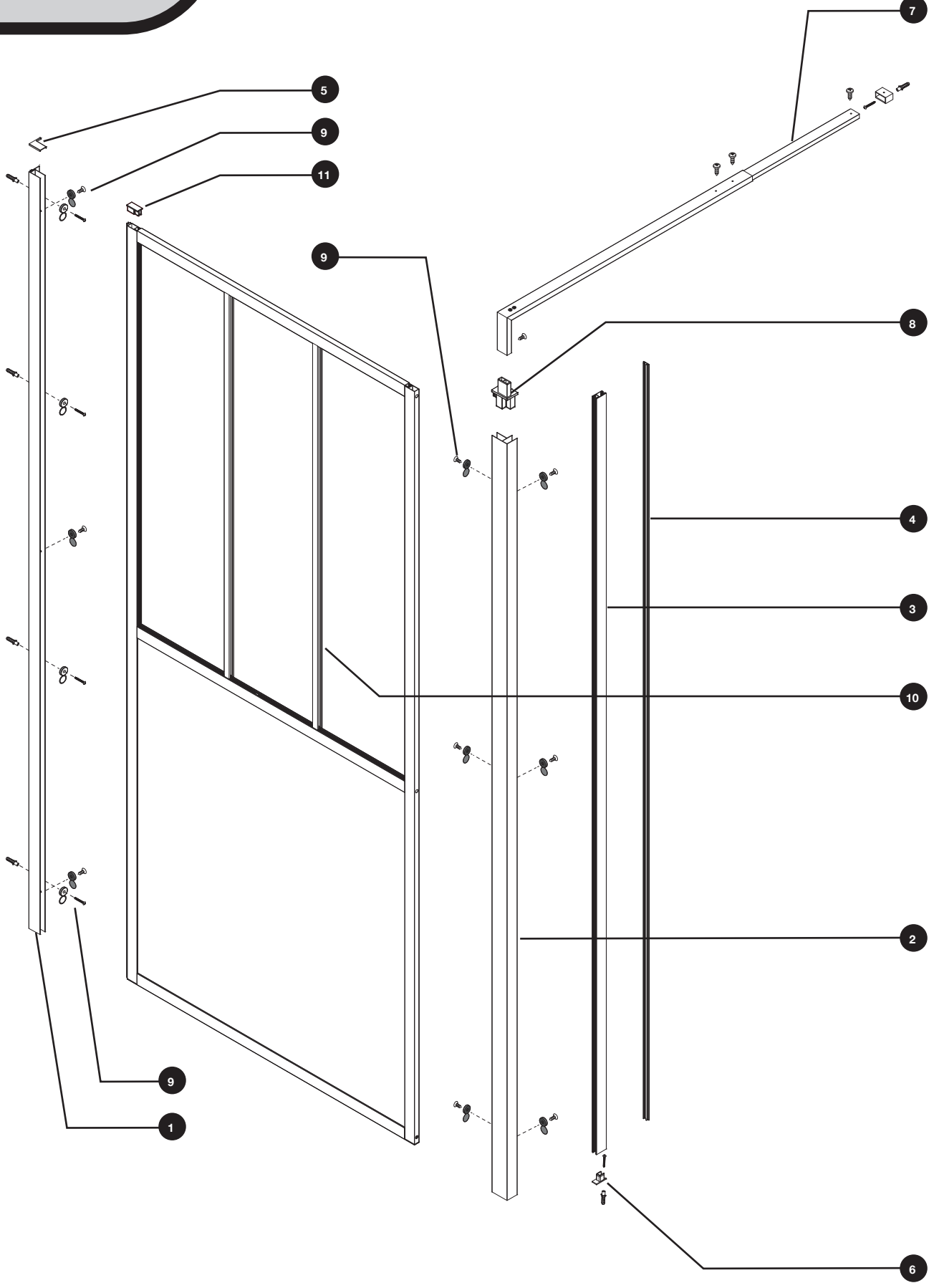
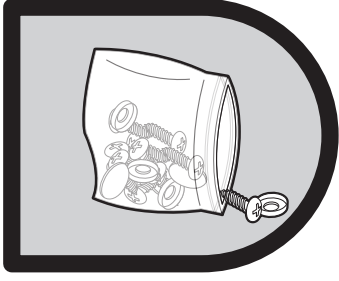


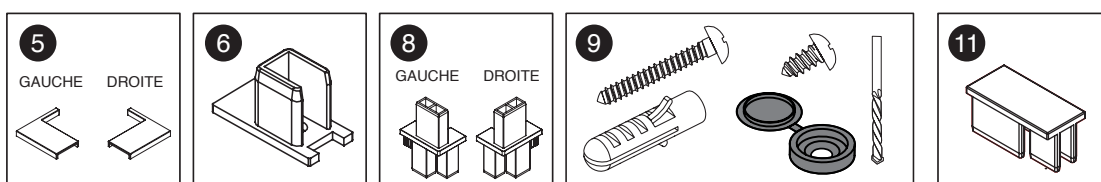
17



Afin d'assurer une étanchéité totale, nous conseillons de silicuner les jonctions extérieures avec le mur et le sol. Utiliser du silicone sanitaire bactéricide et fongicide afin de garantir sa tenue dans le temps.

Respecter le temps de séchage recommandé avant la mise en eau.





N°	QTÉ	DÉSIGNATION	RÉFÉRENCE S.A.V
<b>1</b>	1	Profilé mural	711281-A
<b>2</b>	1	Profilé d'angle	711281-B
<b>3</b>	1	Profilé obturateur	711281-C
<b>4</b>	1	Baguette de finition	711281-D
<b>5</b>	2	Obtrateurs plastique pour profilés muraux ( droit et gauche )	711281-E
<b>6</b>	1	Taquet plastique	711281-F
<b>7</b>	1	Barre de renfort complète avec sa fixation murale	711281-G
<b>8</b>	2	Raccords d'angle plastique avec vis ( droit et gauche )	711281-H
<b>9</b>	1	Set de visserie pour murs et profilés ( vis, cache-vis, chevilles et forêt )	711281-I
<b>10</b>	4	Baguette décorative en aluminium avec joint pvc L=1019 mm	711281-J
<b>11</b>	2	Obturateurs plastique pour paroi fixe	711281-K

**GARANTIE :****GARANTIE & SERVICE APRES-VENTE – PRODUIT À MONTER SOI-MÊME****ATTENTION :  
CONSERVER TOUT DOCUMENT OFFICIEL D'ACHAT  
(REMISE FISCALE, BORDEREAU DE LIVRAISON, FACTURE ETC.)**

- 1) La paroi de douche est garantie pour une période de deux ans à partir de la date d'achat, prouvée par un document officiel qui mentionne le nom du revendeur et la date à laquelle a été effectuée la vente.
- 2) La garantie sera appliquée par la substitution des pièces défectueuses à l'origine, en cas de vice de fabrication.
- 3) Ne sont pas couvertes par la garantie, toutes les pièces devenues défectueuses à cause de négligence, d'usage impropre du produit, de mauvaise installation (sans avoir suivi les instructions de montage), de mauvaise manipulation, de dommages causés pendant le transport c'est-à-dire les dommages ne relevant pas d'un problème de fabrication.
- 4) Toute inobservation des conditions d'utilisation, d'installation et d'entretien décrites dans la notice constitue une cause d'exonération des garanties légales et conventionnelles et exonère en outre le fournisseur des dommages / incidents de toute nature.

Toute demande après-vente, s'effectue :

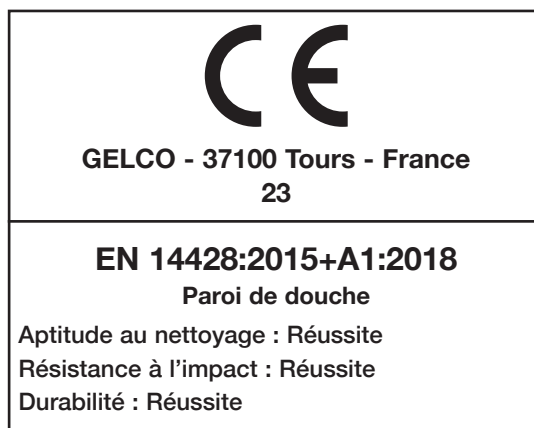
Par téléphone au : ..... +33(0)2 47 42 72 30  
 Par fax : ..... +33(0)2 47 42 72 28  
 Par courriel (E-mail) : ..... sav.cabines@gelco.fr  
 Par internet : ..... www.sav.gelco.fr

Il vous sera demandé :

- le NOM de votre PRODUIT (cf facture d'achat ou ticket de caisse)
- Sa DATE D'ACHAT (cf facture d'achat ou ticket de caisse)
- Sa DATE D'INSTALLATION (par vous même ou selon la facture de l'installateur)

Documents à avoir avec vous prioritairement :

- NOTICE DE MONTAGE fournie avec votre produit.
- LA NATURE DU DÉFAUT (vous pouvez vous aider de la liste des pièces de rechange inclus à la notice)
- votre ADRESSE COMPLÈTE
- votre NUMÉRO DE TÉLÉPHONE
- votre COURRIEL (E-MAIL)



Numéro lot :