



# **Guide d'installation**

Installation murale

## Déclaration auprès d'Enedis

**Avant de brancher votre kit Beem,**  
il faut le déclarer sur le portail web d'ENEDIS.

Nous avons tout préparé pour que cela prenne le moins  
de temps possible. Rendez-vous sur:

[www.beemenergy.fr/doc](http://www.beemenergy.fr/doc)

## Sommaire

En cas de doute sur l'usage ou l'installation du kit Beem n'hésitez pas à contacter le support technique ou à consulter la documentation technique.

**06** | **Avant installation**  
Les essentiels  
Mes besoins  
Configurations optimales  
Configurations à ne pas faire

**10** | **Contenu du kit Beem**  
Contenu principal  
Accessoires

**12** | **Installation**  
Placement des supports  
Installation des modules  
Branchement du kit  
Vous produisez votre électricité verte !  
Activation de votre Beembox

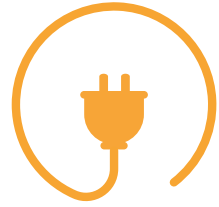
**22** | **Annexes**  
Etat de la Beembox  
Utilisation de la pince MC4  
Ajouter une extension kit Beem  
État de fonctionnement de l'onduleur  
Réglage de l'appairage

**Vous ajoutez un kit Beem ?**  
Rdv ici pour des informations  
spécifiques au kit extension



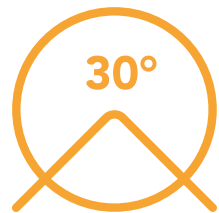
**28** | **Ajouter un kit extension**  
Contenu extension  
Configurations classiques  
L'installation

## Les essentiels



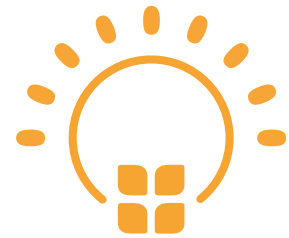
### Installation électrique aux normes

- Prise 230V 16A 2P+T, reliée à une terre de bonne qualité
- Circuit électrique câblé en 1,5mm<sup>2</sup> et protégé en amont par un disjoncteur magnétothermique 16A **OU** câblé en 2,5mm<sup>2</sup> et protégé en amont par un disjoncteur magnétothermique 20A.
- Circuit électrique protégé en amont par un disjoncteur différentiel 30mA



### Inclinaison des modules

*Vous pouvez incliner nos modules Beem pour booster leur production.*



### Espace ensoleillé du matin au soir

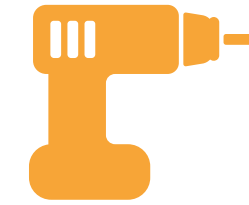
*Tous les modules doivent être entièrement au soleil pour que votre kit Beem produise efficacement.*



### Orientation Sud privilégiée

*Une orientation Sud-Est ou Sud-Ouest permet tout de même d'atteindre ~90% de la production optimale.*

## Mes besoins



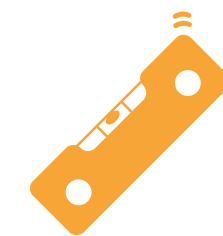
**1 perceuse**  
(mèche de 6mm)



**1 tournevis cruciforme**  
**ou 1 visseuse**



**1 crayon**



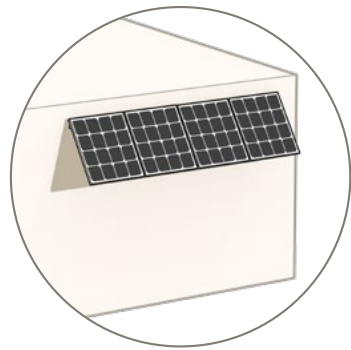
**1 niveau**  
(si besoin)

## Configurations optimales



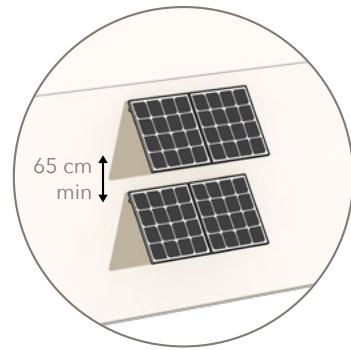
**Le montage doit s'effectuer sur une surface robuste pour soutenir le poids des panneaux et résister aux effets du vent.**

Exemples : Mur en pierre, en béton, en brique pleine ou en parpaing standard



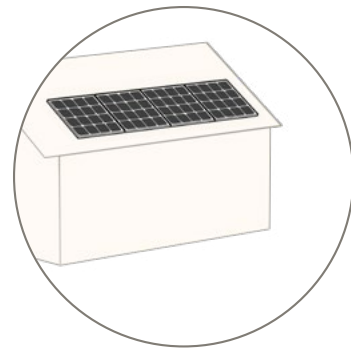
**Incliné en ligne sur une façade**

Tous les kits doivent être orientés de la **même manière vers le soleil.**



**Incliné en carré sur une façade**

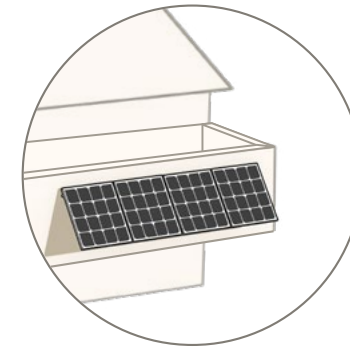
Avec un **écart de 65 cm** entre les modules du haut et du bas.



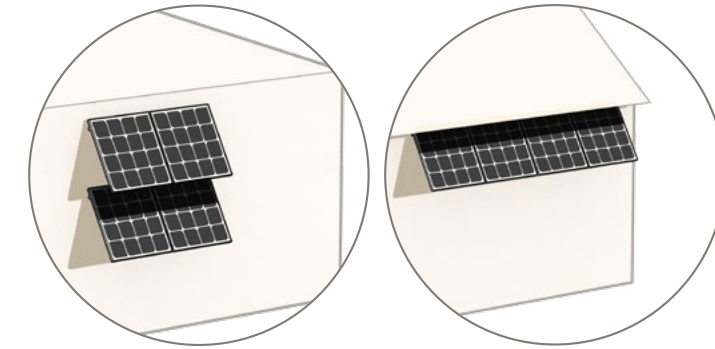
**À plat sur une surface inclinée**

À faible hauteur comme une structure en bois type cabanon.

## Configurations à ne pas faire

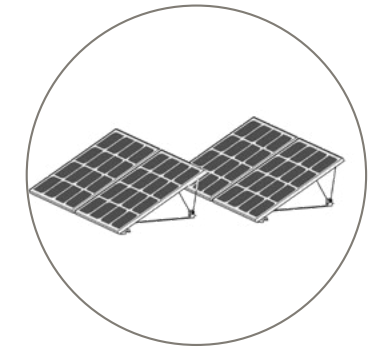


**Ne pas placer le kit sur un balcon non adapté\***



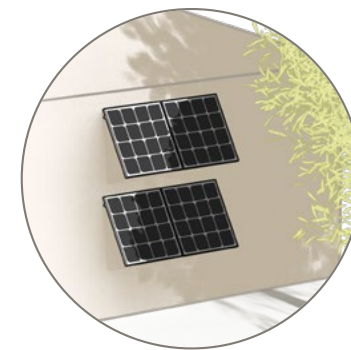
**Éviter l'ombre projetée des modules et de la toiture**

Veiller à respecter les 65 cm de distance en configuration carré inclinée.



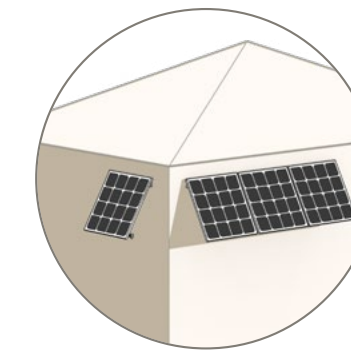
**Ne pas placer les supports au mur sur le sol.**

Les fixations ne sont pas conçues pour cet usage.

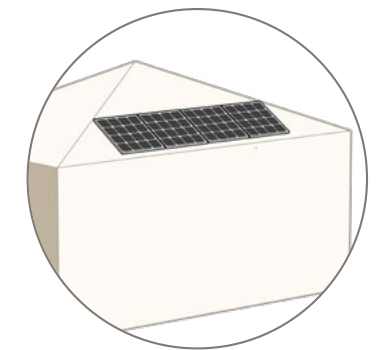


**Éviter l'ombre projetée de l'environnement**

(arbre, antenne, bâtiments adjacents...)



**Ne pas orienter les modules d'un même kit dans différentes directions**



**Ne pas placer les supports sur un toit d'habitation**

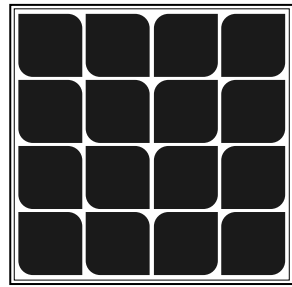
Les fixations ne sont pas conçues pour cet usage.

Le client est responsable de l'installation de son kit solaire Beem energy.

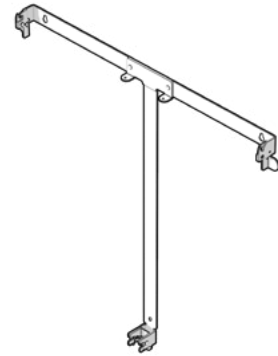
En cas de doute sur l'installation du kit n'hésitez pas à contacter Beem pour avoir des conseils.

\* Adapté = montage robuste des supports muraux par vissage en 3 points solidement ancrés

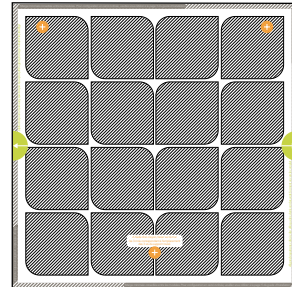
## Contenu principal



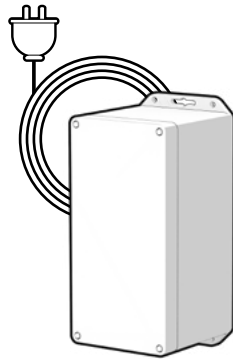
x4 Modules



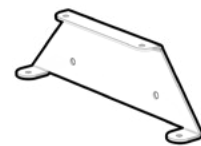
x4 Supports



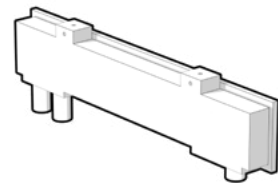
x4 Patrons



x1 Beembox

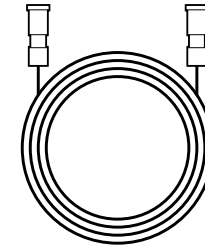


x1 Support (Micro onduleur)



x1 Micro onduleur

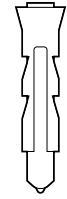
## Accessoires



x1 Rallonge DC



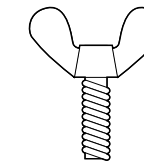
x14 Vis



x14 Chevilles\*



x2 Écrous papillon



x4 Vis papillons

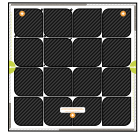


x1 Pince MC4

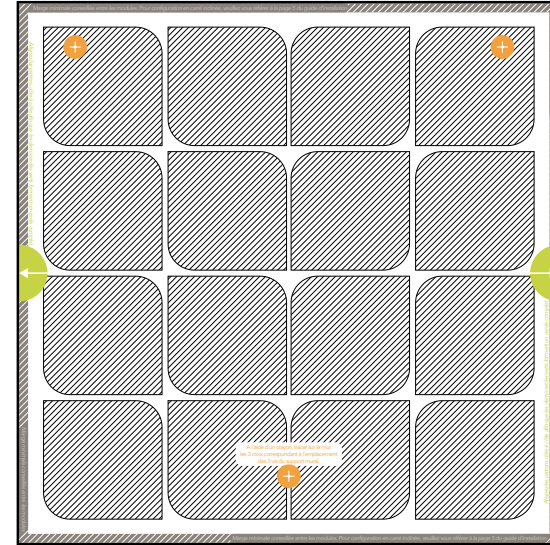
\* Cheville bi-matière multi-composant : diamètre 6mm, profondeur 30mm.  
Convient pour un montage dans un mur en pierre, en béton, en brique pleine ou en parpaing standard.  
Pour les autres matériaux, veuillez choisir une solution adaptée à votre mur.

## Placement des supports

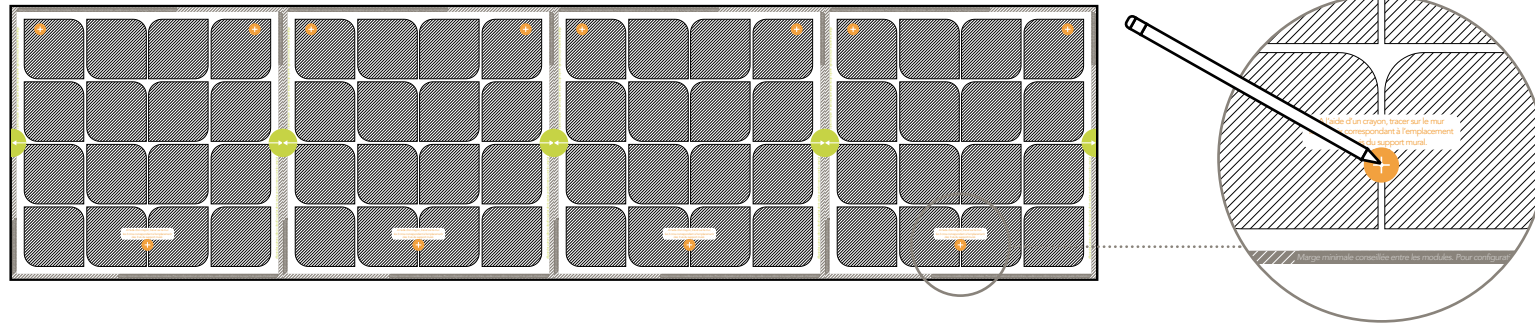
- 1** Positionner **tous les patrons** à l'aide des autocollants double face.  
Vérifier leurs alignements et positions dans l'espace en prenant **du recul**.



x4 Patrons



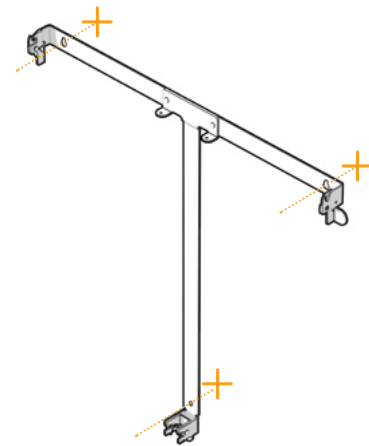
- 2** Tracer au crayon les emplacements des futures vis puis retirer les patrons.



- 3** Vérifier que le marquage des trous est correct en superposant le support sur votre mur.  
Vous devez voir votre marque à travers les trous sur votre mur.



Position du tracé



- 4** Visser les deux vis supérieures au mur **a**.

Percer au préalable si besoin.

Attention : vérifier qu'il n'y a pas de câble ou de tuyau avant de percer.

Ajouter le support et la troisième vis **b**.

Vérifier le bon serrage des 3 vis.

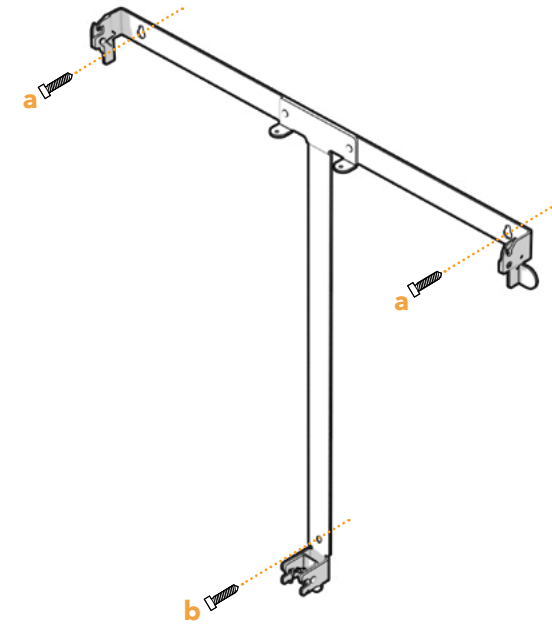
Répéter l'action pour les 4 supports.



x12 Vis



Position finale de la vis



- 5** Attacher le support **a** de l'onduleur au support le plus proche de la prise domestique.

Attacher l'onduleur **b** au support.



x2 Écrou papillon



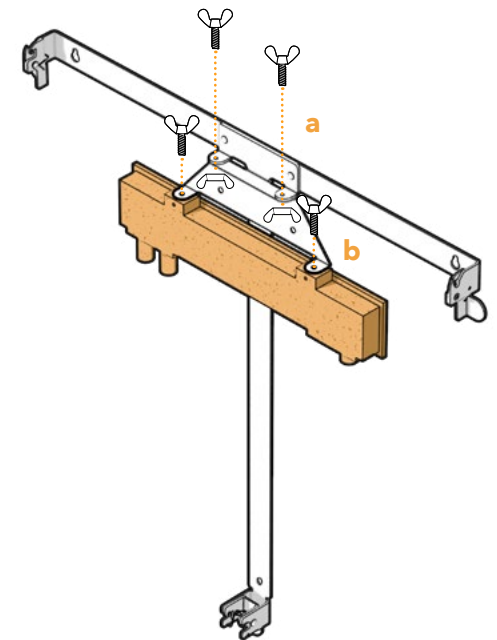
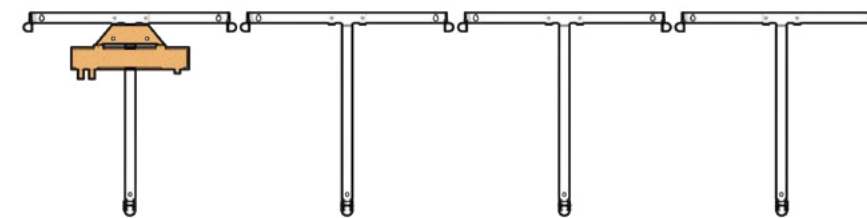
x4 Vis papillon



x1 Onduleur



x1 Support



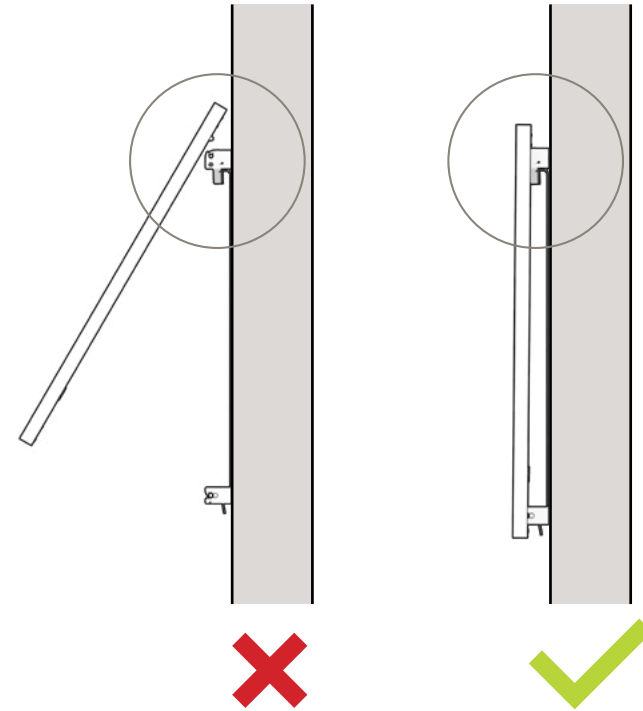
Prise domestique au plus proche

## Installation des modules solaires

**Attention ! Ne pas rayer.**

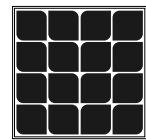
Le dos des panneaux (partie noire) est aussi une partie fragile et sa détérioration peut impacter la durée de vie des panneaux.

Ils sont à manier avec précaution.

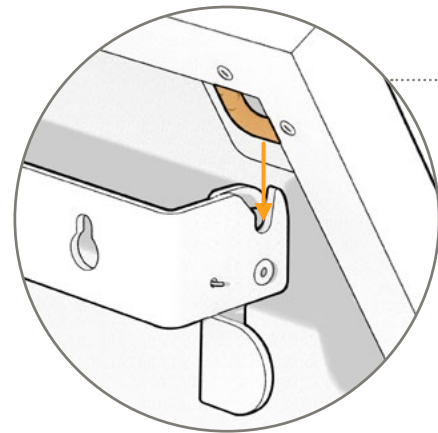


### 6 Clipser le module contre le support **verticalement**.

Répéter l'action **4 fois**.

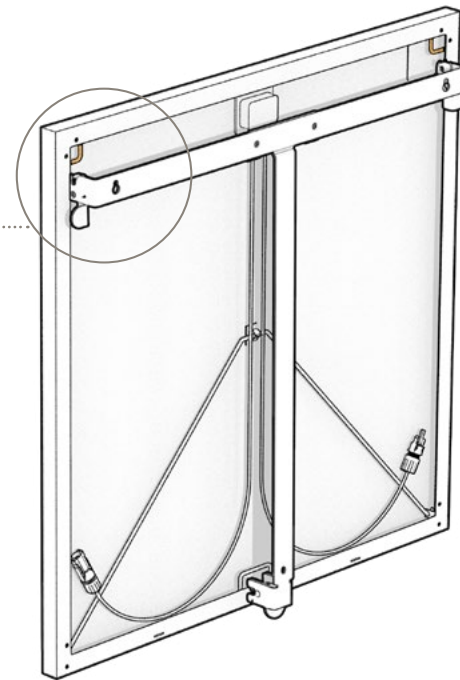


x4 Modules

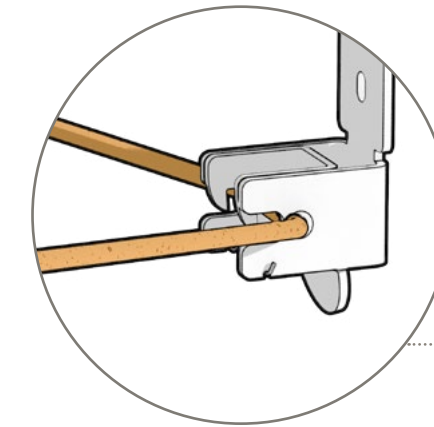


**CLAC !**

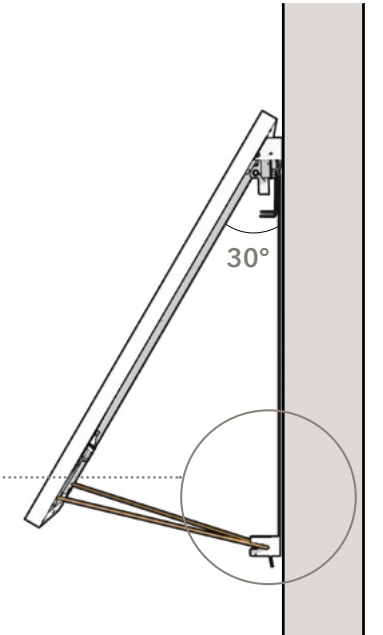
Clipser en même temps les deux côtés.



### 7 Incliner les modules à l'aide de la béquille.



**CLAC !**



### 8 Fixer la **Beembox** au mur.

Fixer à une hauteur raisonnable afin de prévenir tout risque d'endommagement en cas de chute.

Percer au préalable si besoin.

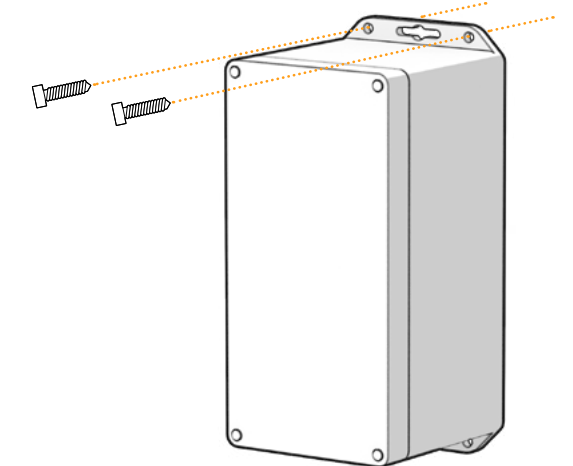
Privilégier un emplacement ventilé et protégé des rayons directs du soleil.



x1 Beembox



x2 Vis

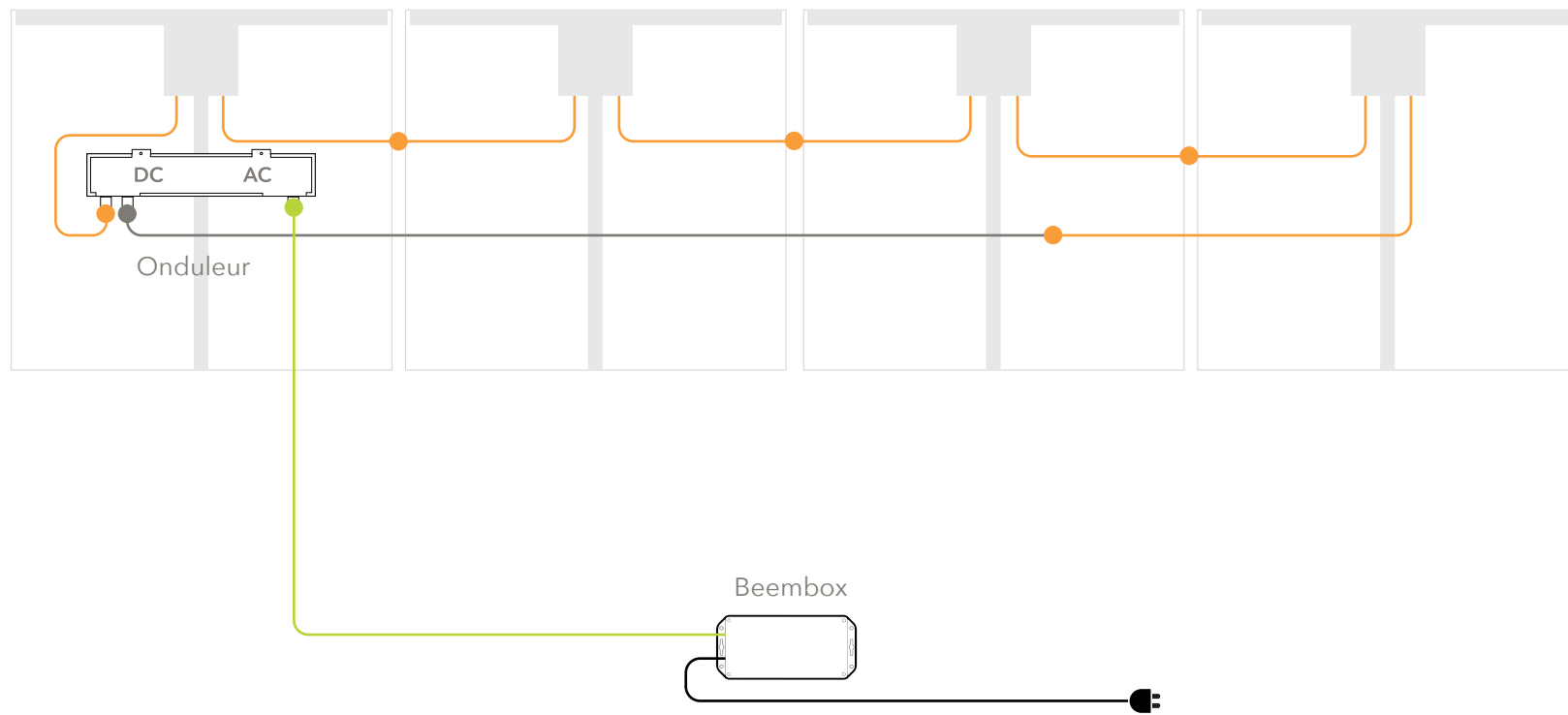




## Branchement du kit

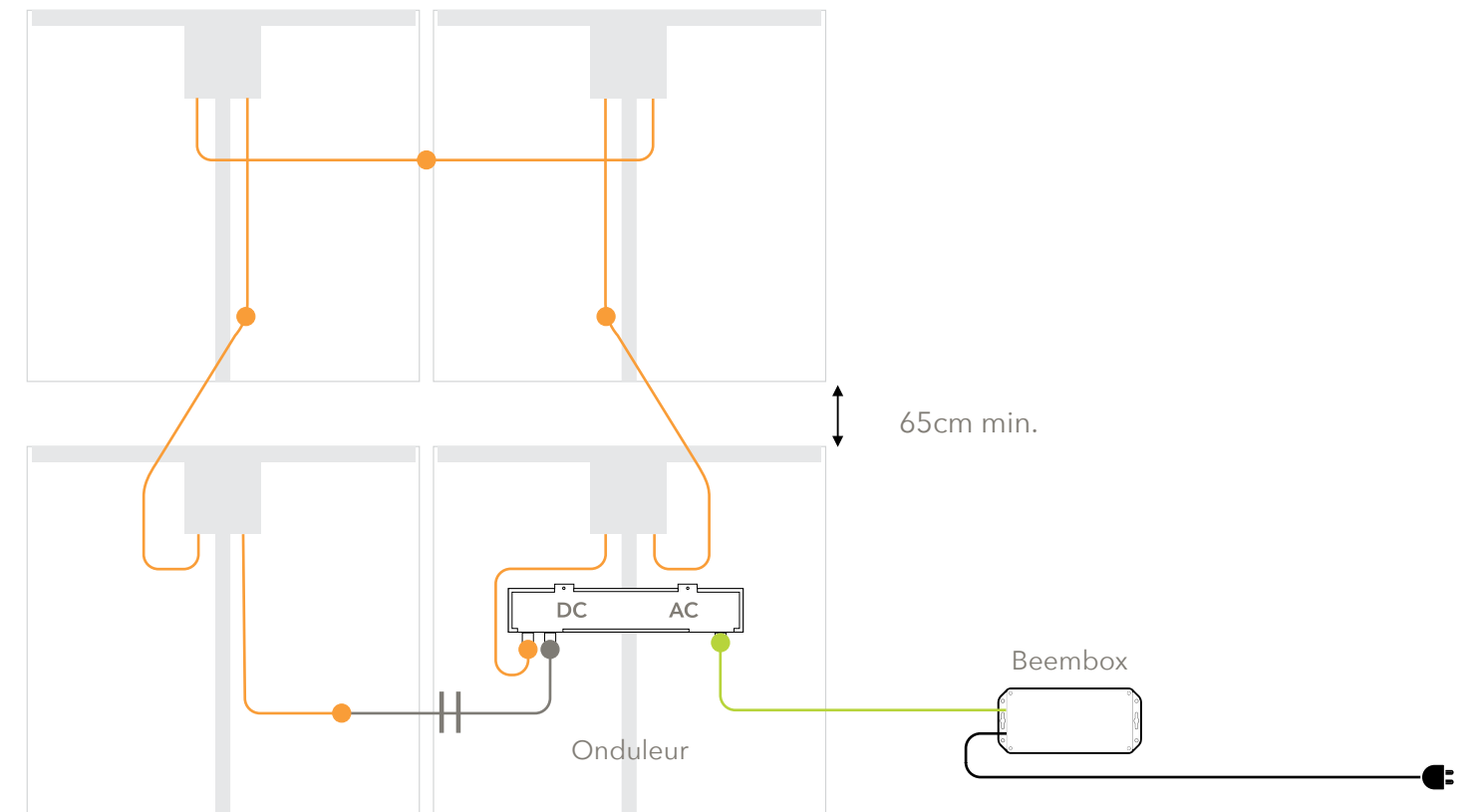
### 9 Option de branchement **A** | Connexion des modules **en ligne**

1. Connecter les modules entre eux à l'aide des câbles de connexion.
2. Raccorder le dernier module à l'onduleur avec la rallonge DC de 3 mètres.
3. Brancher à l'onduleur le câble AC qui sort de la Beembox.
4. Brancher la Beembox à une prise 230V.



### Option de branchement **B** | Connexion des modules **en carré**

1. Connecter les modules entre eux à l'aide des câbles de connexion.
2. Raccorder le dernier module à l'onduleur avec la rallonge DC de 3 mètres.
3. Brancher à l'onduleur le câble AC qui sort de la Beembox.
4. Brancher la Beembox à une prise 230V.



## Vous produisez votre électricité verte !

### 10 Comment votre onduleur clignote-t-il ?

Le clignotement n'est significatif qu'après 1 minute.



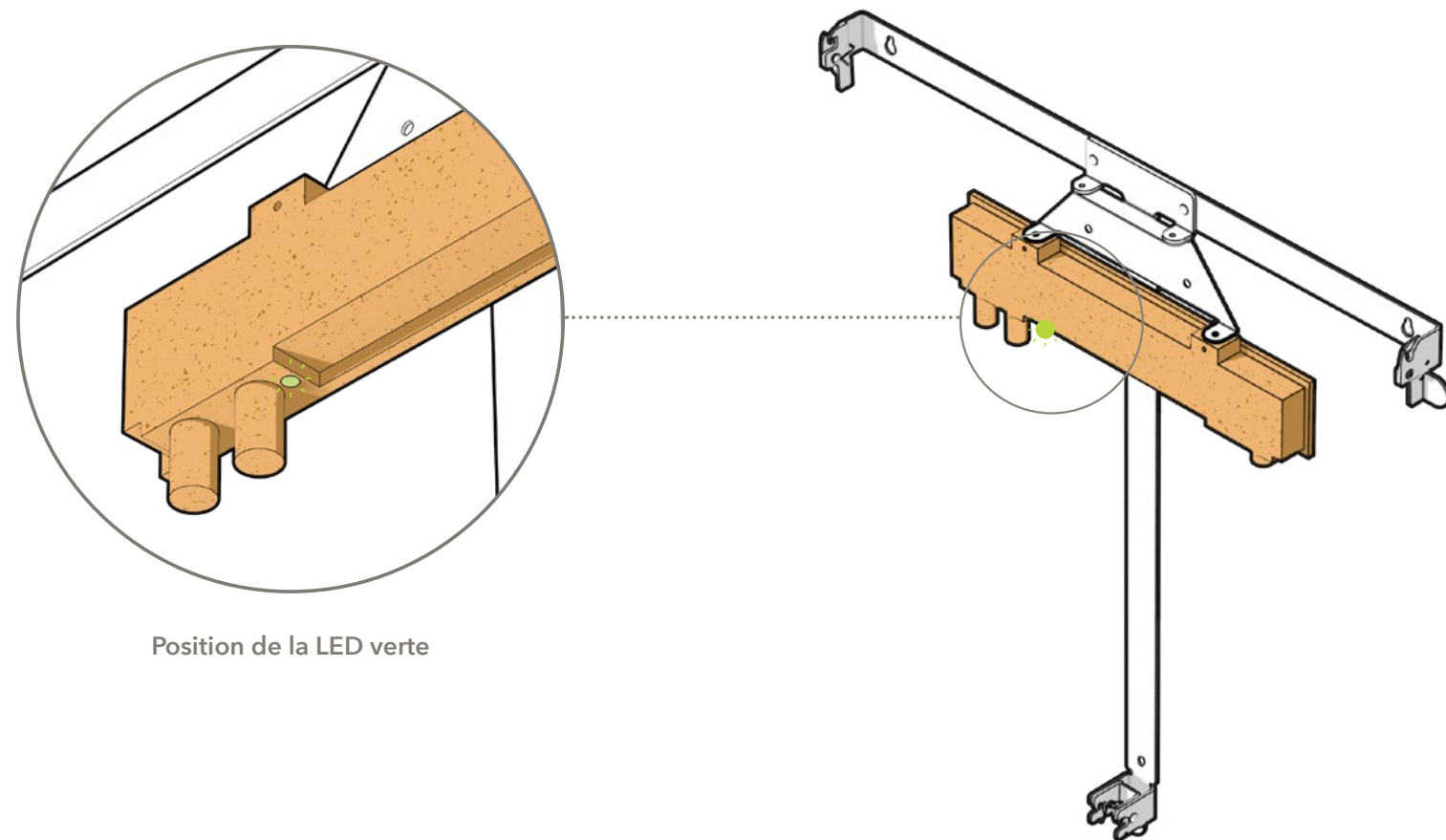
La LED clignote régulièrement.

**Votre installation produit !**



La LED clignote irrégulièrement.

Se reporter à la page 26



Position de la LED verte

## Activation de votre Beembox

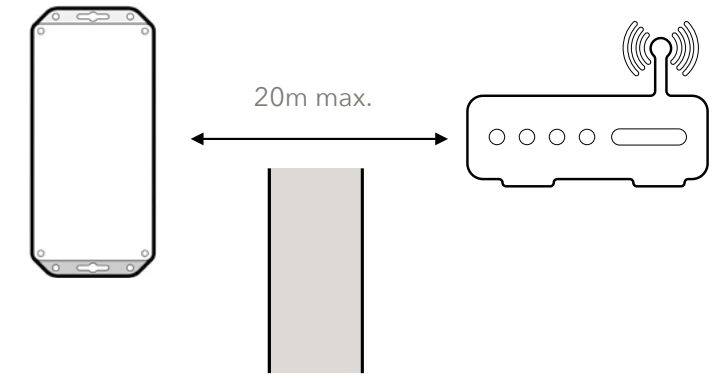
### Avant de commencer

Votre Beembox doit se trouver à une distance **maximum de 20m** de votre routeur WIFI, avec un mur au maximum entre les deux.

Au-delà, il est possible que le signal WIFI soit trop faible pour assurer une communication de qualité avec la Beembox.

L'activation de votre Beembox vous permet de suivre votre production grâce à l'application My Beem.

Votre kit Beem produit de l'électricité même si la Beembox n'est pas activée ou que le WIFI est trop faible pour remonter les données de production.



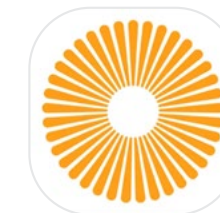
### 11 Scanner le QR code correspondant à votre smartphone pour télécharger "MyBeem".

Lancer l'application et suivez les instructions.

Vous pouvez aussi rechercher l'application « MyBeem » dans l'Apple Store (pour les smartphones IOS) ou dans Google Play (pour les smartphones Android).



Lien IOS

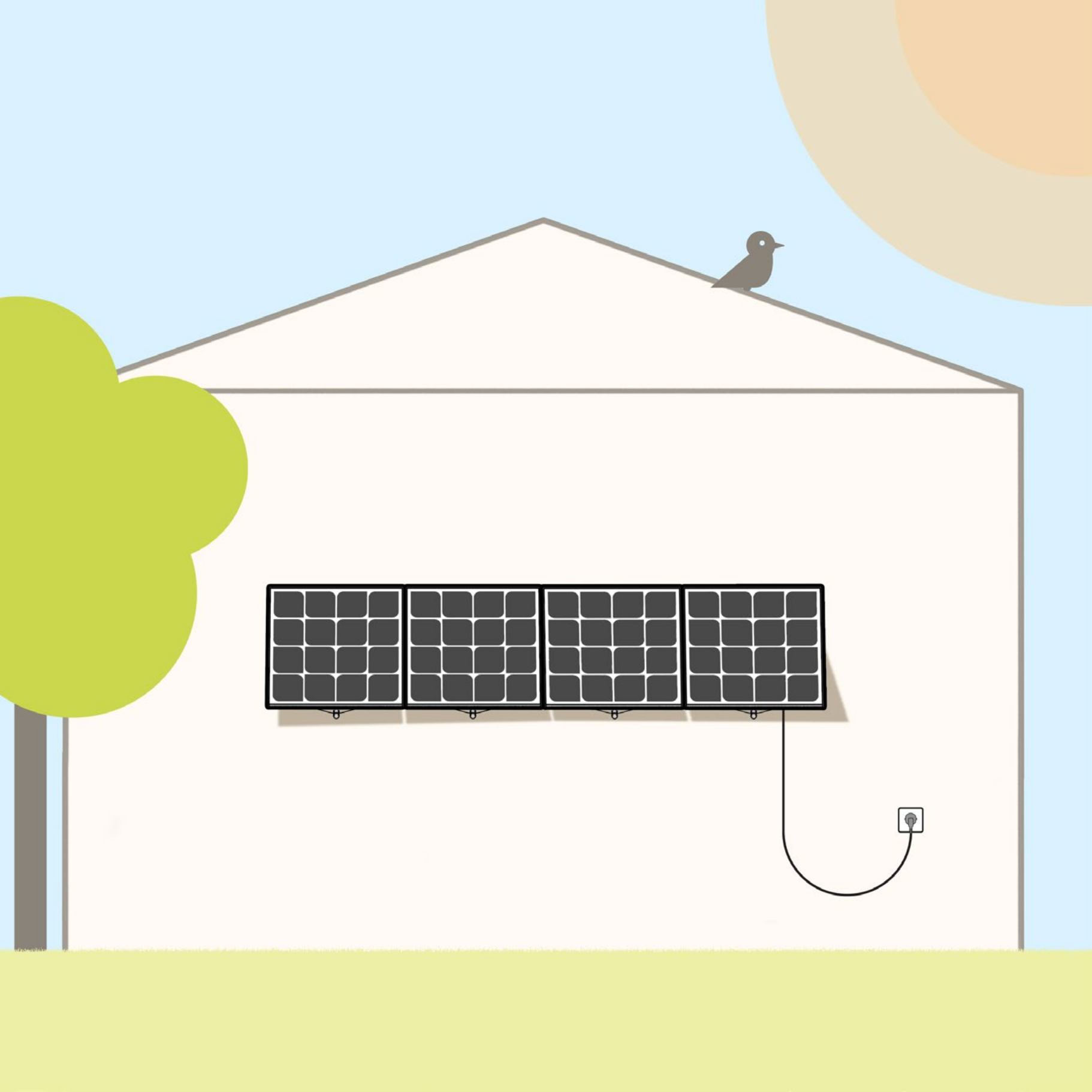


"MyBeem"







Lien Android

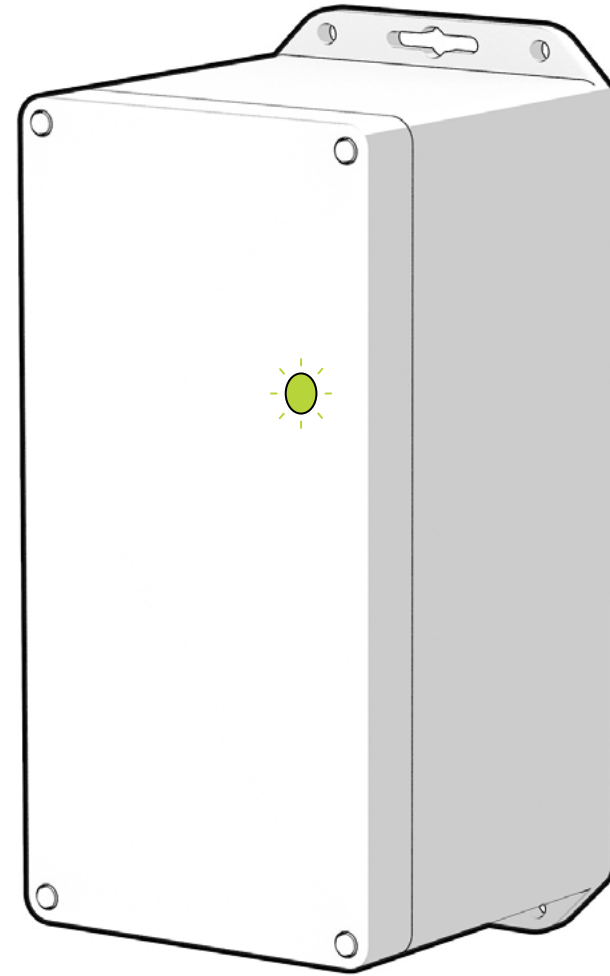
? Votre Beembox ne se configure pas ?  
Se reporter à la page 28



**Nous sommes ravis de vous compter  
parmi la communauté  
des Beemers!**

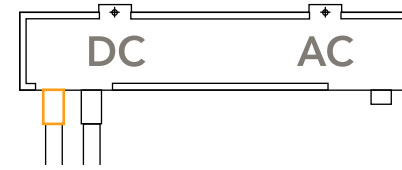
## État de la Beembox

-  **Clignotement alterné vert/rouge**  
Mode appairage WIFI.
-  **Rouge**  
Erreur.
-  **Clignotement vert**  
Production d'énergie en cours.
-  **Reste verte**  
Connectée au WIFI.



## Utilisation de la pince MC4

**Petite pince**  
Pour déclipser la  
prise mâle de l'onduleur.



**Grosse pince**  
Pour déclipser tous les  
autres câbles.

# État de fonctionnement de l'onduleur

Le compteur "My Beam" ne bouge pas

La Beembox est-elle bien connectée au WIFI ?

Oui



Est-ce que les panneaux sont à l'ombre, sous de gros nuages ou sous la neige ?

Oui

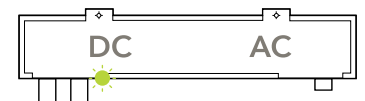
Attendre quelques minutes.  
La remontée peut être un peu lente.

Retour p.19

Non

Non

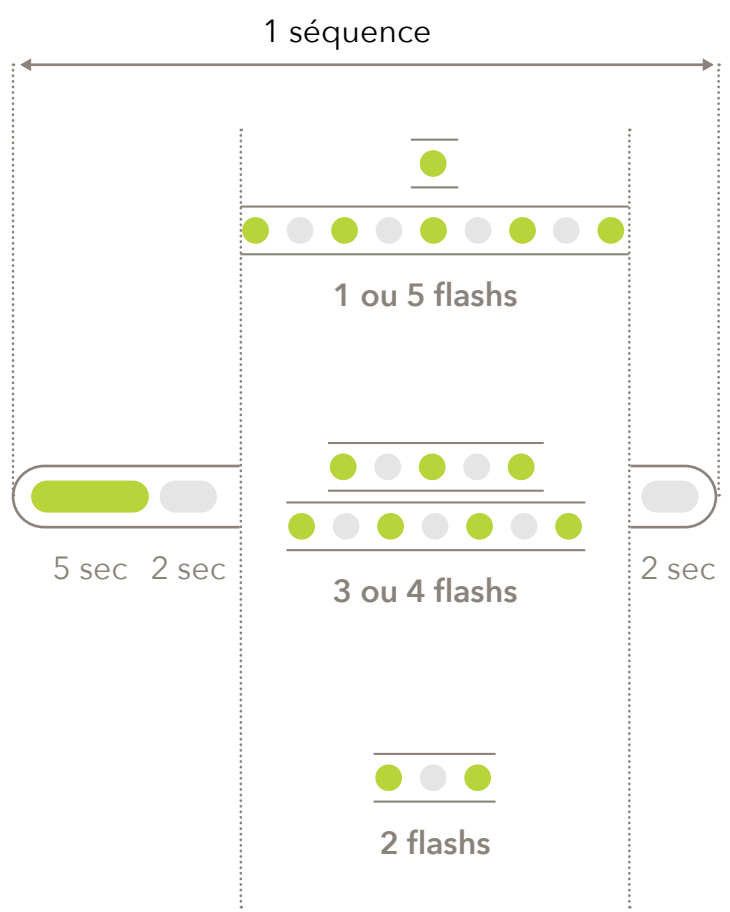
Comment clignote la LED de l'onduleur ?



Clignotement régulier vert

Regarder l'état de la Beembox sur l'application "My Beam".  
Débrancher et rebrancher si besoin.

Clignotement irrégulier vert



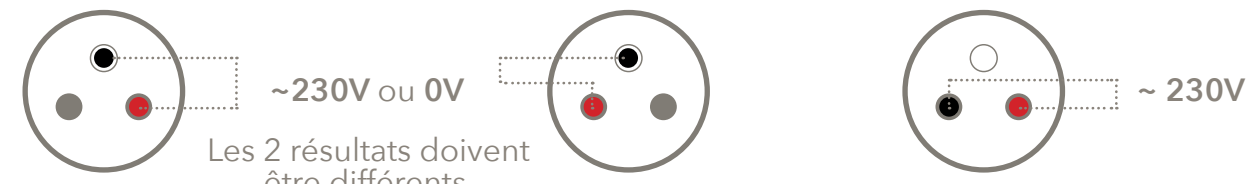
Attendre un peu, le clignotement va changer.  
Si ce n'est pas le cas appelez-nous.

Vérifiez vos branchements conformément p.16-17.  
S'ils vous semblent bons, appelez-nous, sinon rebranchez.

Votre réseau électrique n'est pas dans les bornes acceptables de l'onduleur.

1. Vérifier que la prise est bien alimentée.
2. Vérifier que la prise murale dispose de la Terre.
3. Essayer de brancher le kit sur une autre prise.

Si le problème persiste et que vous avez un multimètre, mesurez votre prise électrique comme ceci.



Si les mesures sont différentes, pensez à contacter un électricien pour vérifier votre installation sinon contactez nous.

# Réglage de l'appairage

La Beembox ne s'appaire pas correctement

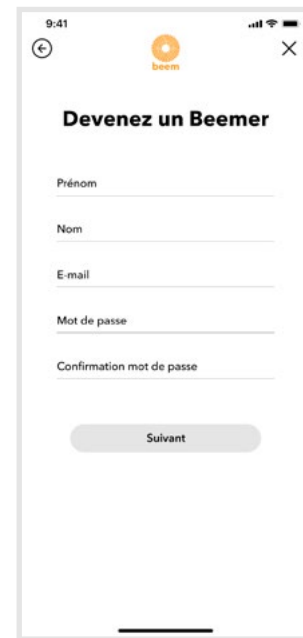


La connexion WIFI domestique est-elle bonne?

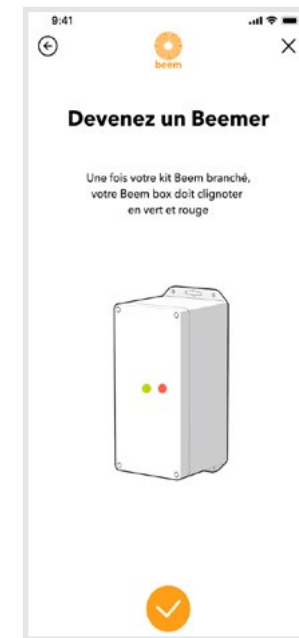
Oui

Ouvrir l'application "My Beem".

Veillez à rester à proximité de la Beembox lors de l'appairage

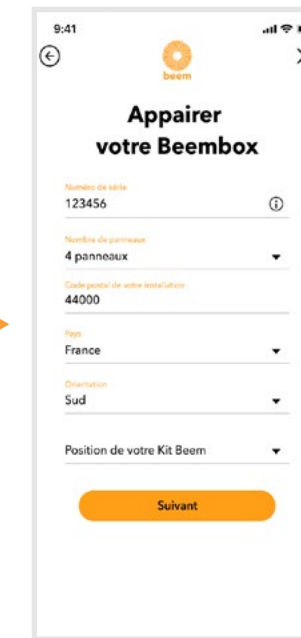


Créer un compte Beem

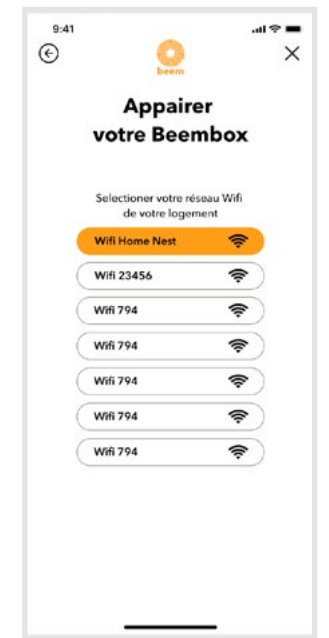


Vérifier la Beembox

Débrancher et rebrancher la Beembox si elle ne clignote pas en vert et rouge (mode appairage).



Rentrer les informations du kit



Choisir le WIFI et rentrer le mot de passe.

Les réseaux 5GHz et ouverts ne sont pas compatibles.

Encore un problème ?

Contactez-nous

Non

Essayer de rapprocher la Beembox du routeur WIFI.  
20m avec un mur au maximum entre les deux.

Ce n'est pas possible

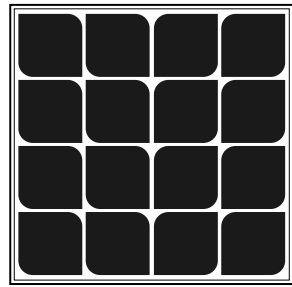
Dans le cas où la Beembox ne puisse pas se rapprocher du routeur, il est possible d'obtenir une rallonge AC.

Pour cela, contactez-nous.

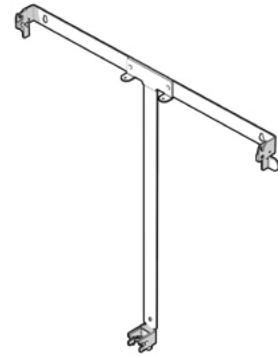
Prendre son Smartphone au niveau de la Beembox et vérifier le logo WIFI.  
Deux barres réseaux min. nécessaires.



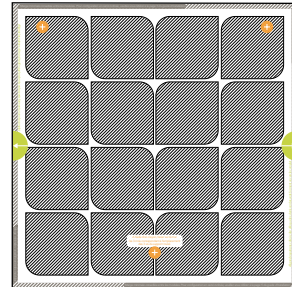
## Contenu principal



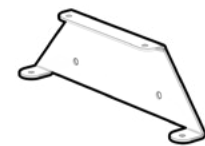
x4 Modules



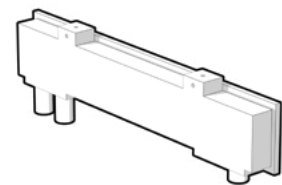
x4 Supports



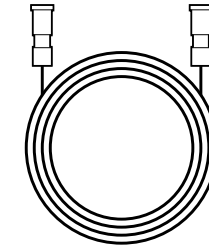
x4 Patrons



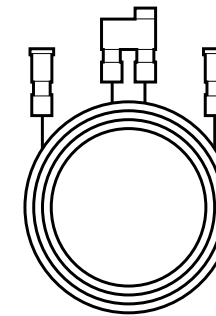
x1 Support (Micro onduleur)



x1 Micro onduleur



x1 Rallonge DC



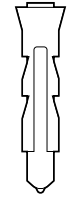
x1 Rallonge Extension



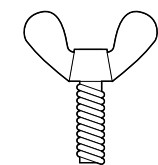
x12 Vis



x2 Écrous papillon



x12 Chevilles\*



x4 Vis papillons

\* Cheville bi-matière multi-composant : diamètre 6mm, profondeur 30mm.  
Convient pour un montage dans un mur en pierre, en béton, en brique pleine ou en parpaing standard.  
Pour les autres matériaux, veuillez choisir une solution adaptée à votre mur.

## L'installation

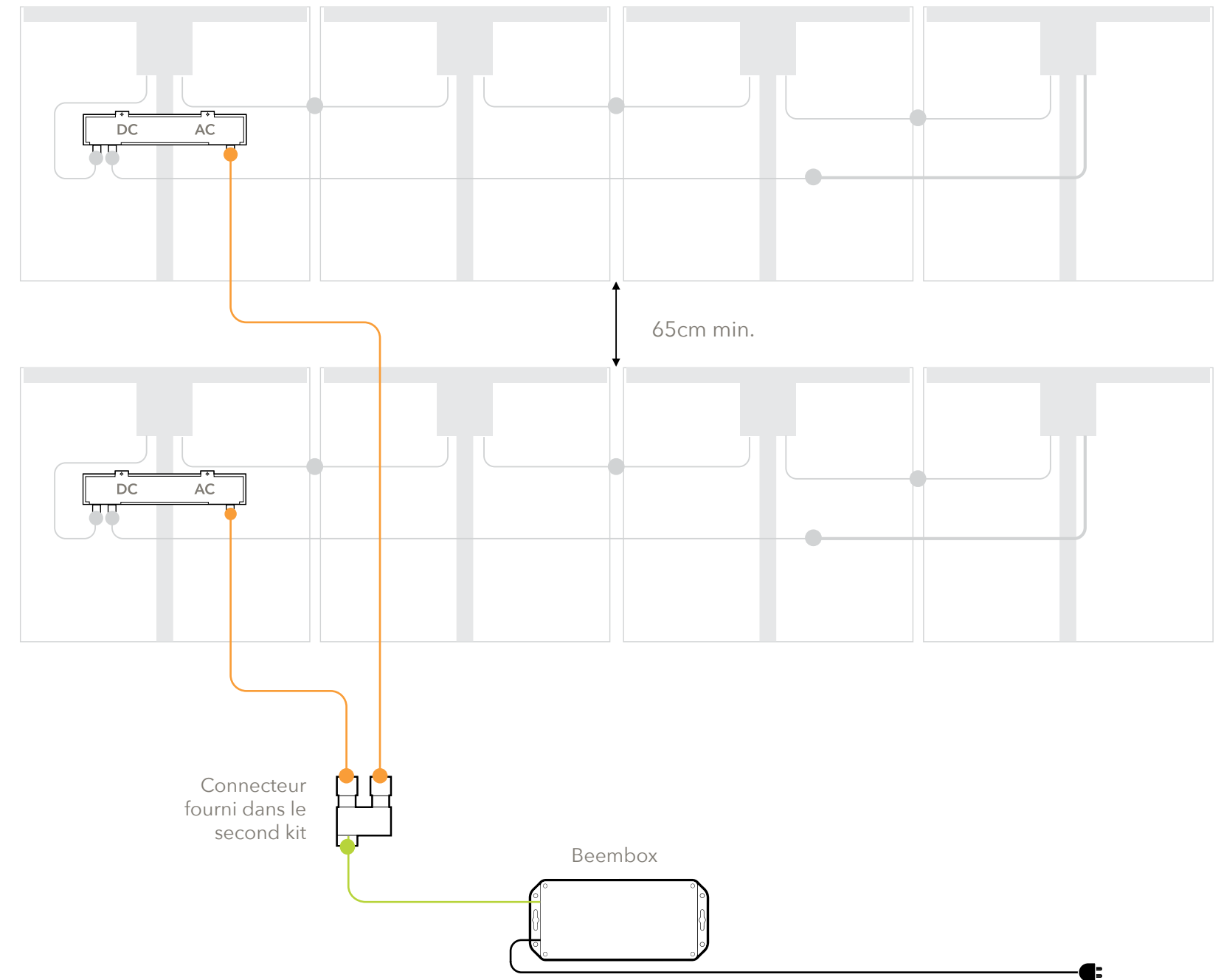
Attention, un maximum de **3 kits par Beembox et par circuit électrique** est autorisé.  
Reportez-vous à la documentation technique pour plus d'informations.

1. Prévoir un **écart de 65cm** si vous superposez les kits.
2. Brancher les **onduleurs** sur le/les **connecteur(s)** de la **rallonge extension**.
3. Relier le **connecteur final** à la **Beembox**.



x1 Rallonge extension

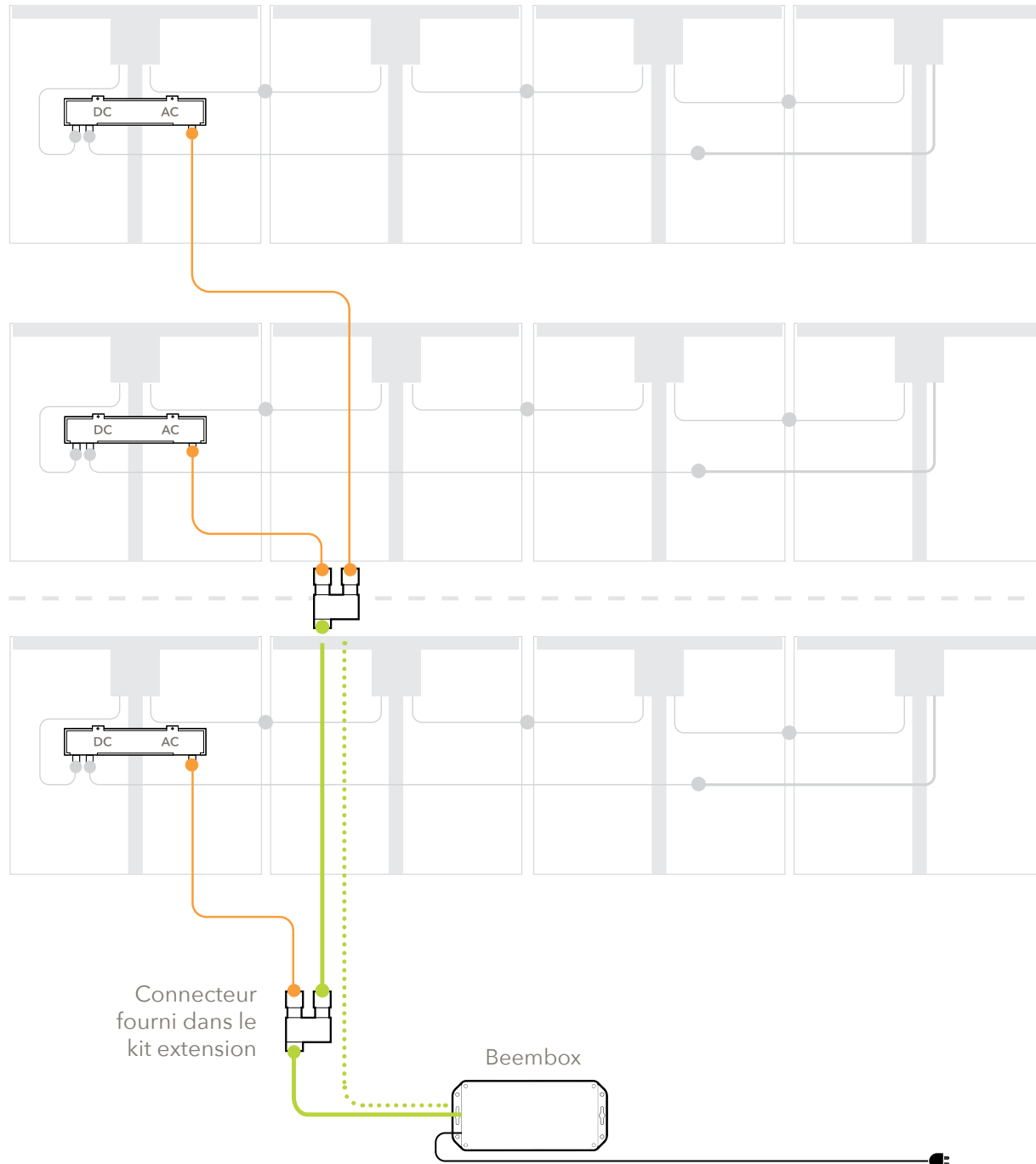
Pour une **installation optimale**,  
tournez la page et renseignez-vous sur les **configurations**.





## Configuration superposition

Veillez à placer les onduleurs du même côté pour les configurations superposition en ligne ou carré.

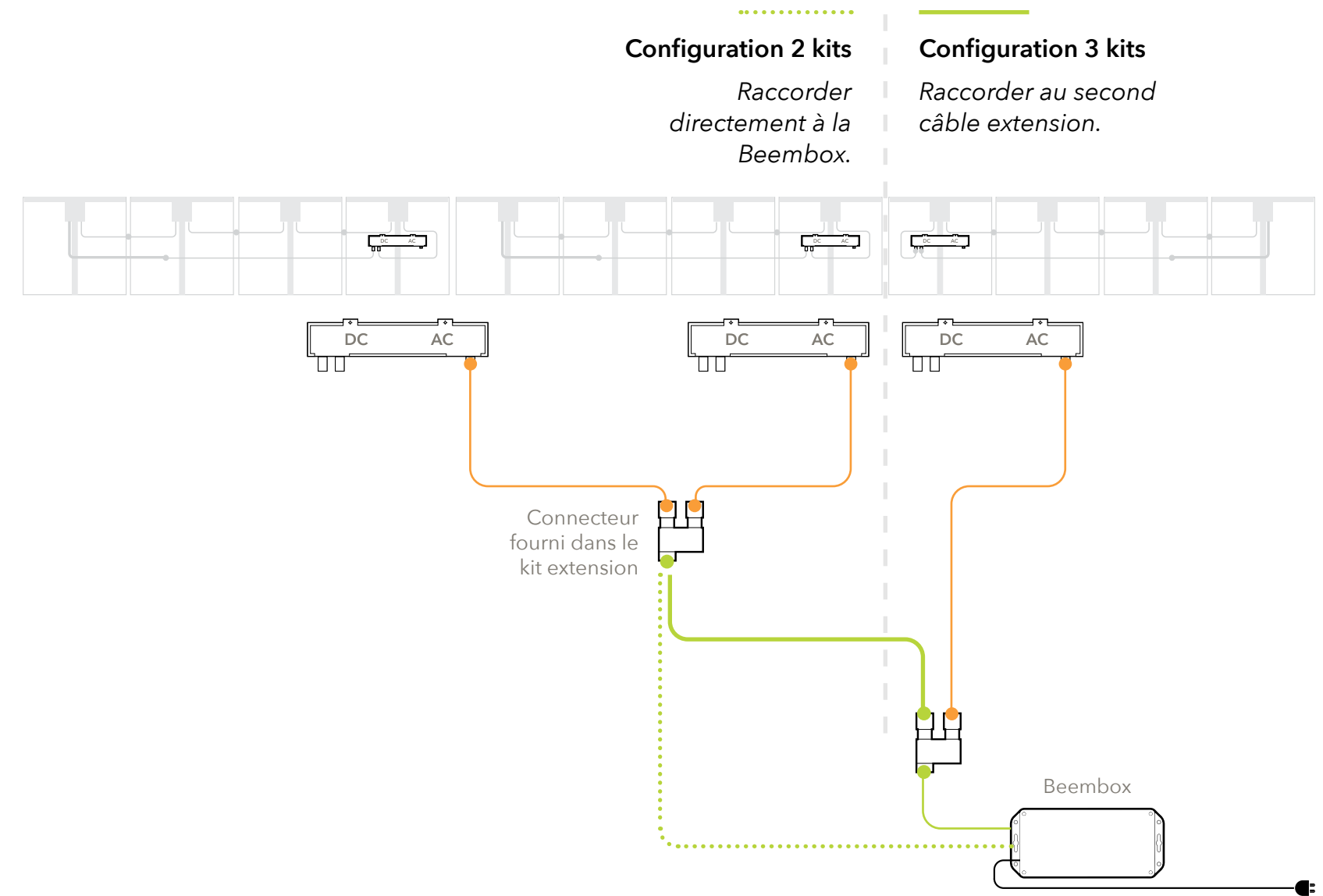


.....  
**Configuration 2 kits**  
Raccorder  
directement à la  
Beembox.

—————  
**Configuration 3 kits**  
Raccorder au second  
câble extension.

## Configuration en ligne

Veillez à bien prendre en compte la position des onduleurs pour une installation optimale.



.....  
**Configuration 2 kits**  
Raccorder  
directement à la  
Beembox.

—————  
**Configuration 3 kits**  
Raccorder au second  
câble extension.





Des questions, des précisions,  
contactez-nous par mail à  
**hello@beemenergy.com**  
ou sur notre  
**compte professionnel whatsapp**



07.80.90.26.62

Pour plus d'informations,  
rendez-vous sur notre site  
**beemenergy.com**  
et les réseaux sociaux



*Les panneaux solaires doivent être collectés pour être recyclés. Beem Energy est partenaire de PV Cycle.  
Vous trouverez les points de collecte le plus proche de chez vous sur le site  
[pvcycle.fr/collecte/apport-volontaire/](http://pvcycle.fr/collecte/apport-volontaire/)*