

Comment poser une serrure en applique sur porte d'intérieur ?

NIVEAU DE DIFFICULTÉ

DÉBUTANT



CONFIRMÉ



EXPERT



CAISSE À OUTILS

- Un crayon
- Un ciseau à bois
- Une perceuse visseuse
- Une mèche à bois plate
- Un couteau de peintre

MATÉRIAUX NÉCESSAIRES

- Une serrure en applique
- Enduit
- Peinture

Respectez toujours les consignes d'utilisation et de sécurité figurant sur la notice du produit.

INTRO

Très présentes sur les portes d'intérieur de l'habitat ancien, les serrures en applique sont faciles à poser ou à remplacer.

Elles demandent juste un petit travail de menuiserie pour s'intégrer au chant de la porte.



VOUS n'êtes jamais seul !



l'assistance

téléphonique **0810 634 634**
N° Azur (prix d'un appel local), 7j/7 de 8h à 19h.

VOUS n'êtes pas bricoleur ?



la pose

et l'installation à domicile

LEROYMERLIN
...et vos envies prennent Vie!

Votre réalisation en 3 étapes

1

ÉTAPE

La préparation du support

■ Repérez l'emplacement

Sur une porte à panneaux, la serrure se pose bien centrée sur la traverse médiane haute, avec l'axe du carré situé en général à 1,05 m du sol.

Présentez le coffre de la serrure sur la porte et plaquez la tête (le rabat métallique) contre le chant de la porte. Tracez le contour de la tête au crayon.



■ Entailler le chant

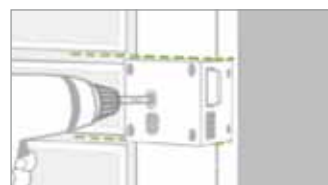
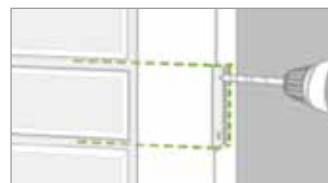
L'encastrement de la tête oblige à entailler le bois. **Délimitez la zone à rectifier en frappant sur le ciseau à bois, tenu bien perpendiculaire au chant de la porte.** Entaillez ensuite sur une profondeur égale à l'épaisseur de la tête, en inclinant le ciseau d'environ 30°.



■ Préparer la fixation

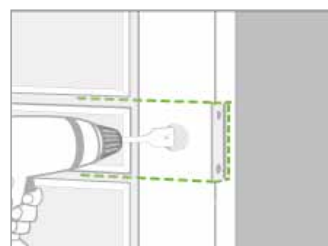
Percez les avant-trous de fixation sur le chant.

Fixez provisoirement la serrure par la tête et repérez l'emplacement de l'axe de la poignée en marquant le bois de la pointe d'une mèche de diamètre 6, en passant par le trou du carré.



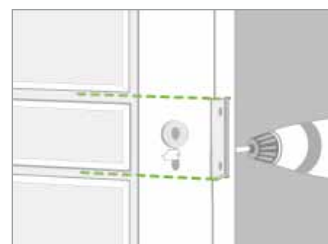
■ Le passage du carré

Au niveau de l'axe de la poignée, l'arrière de la serrure présente un renflement circulaire. **Vous devez donc ménager une réserve en creux afin que la serrure s'applique bien à plat sur la porte.** Quelques tours avec une mèche plate suffisent à creuser ce logement de 2 à 3 mm tout au plus. Continuez ensuite le perçage avec une mèche à bois, pour le passage du carré de manoeuvre de la serrure.



■ Le passage de la clé

Certaines serrures intègrent également une fermeture à clé. Dans ce cas, **vous devez également réaliser un perçage de part en part, pour le passage de la gorge du panneton.**



VOUS n'êtes jamais seul !



VOUS n'êtes pas bricoleur ?



LEROY MERLIN
...et vos envies prennent Vie!

2

ÉTAPE

Fixer la serrure

Repérer la gâche

Fixez la serrure sur la porte, puis placez dessous une règle pour **aligner la gâche sur le dormant et repérer son emplacement au crayon**. Ouvrez ensuite la porte, remplacez la gâche sur le trait repère et tracez le contour de la têtère sur le dormant.

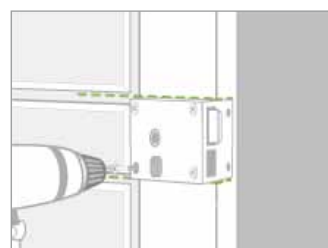


Entailler le chant du dormant

L'encastrement de la têtère de la gâche s'effectue au **ciseau à bois**, selon le même principe que pour la serrure.

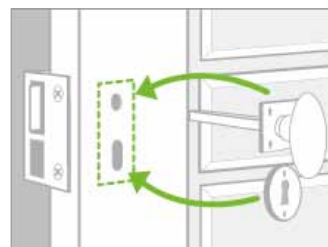
Fixer la gâche

Placez la gâche contre le dormant, vissez déjà les deux vis traversant la têtère puis les deux vis de façade.



La plaque de propreté

De l'autre côté de la porte, une plaque métallique sert de guide pour la poignée. **Engagez le carré, vérifiez sa libre rotation puis vissez la plaque.**



3

ÉTAPE

Les finitions

Enduire

Frottez la serrure et la gâche avec du dégraissant pour favoriser l'accroche de la peinture. **Utilisez un enduit gras pour combler les interstices entre le bois et le métal**, autour de la têtère du coffre de serrure et de la gâche.



Peindre

Poncez très légèrement (grain 100) après séchage.

Dépoussiérez et appliquez la peinture, en évitant de peindre le pêne.

VOUS n'êtes jamais seul !



VOUS n'êtes pas bricoleur ?



LEROY MERLIN
...et vos envies prennent Vie!